

**MIEJSCOWY PLAN ZAGOSPODAROWANIA PRZESTRZENNEGO  
DLA CZĘŚCI OBSZARU GMINY MIASTO NOWY DWÓR MAZOWIECKI  
OBEJMUJĄCEGO TERENY PRZY UL. PRZEMYSŁOWEJ 3**



**Zakres prac:  
PROGNOZA ODDZIAŁYWANIA NA ŚRODOWISKO**

**Opracowanie:**  
mgr inż. arch. Agnieszka Niezabitowska – projektant

**Data wykonania:**  
marzec 2025 r.



NOWY DWÓR MAZOWIECKI

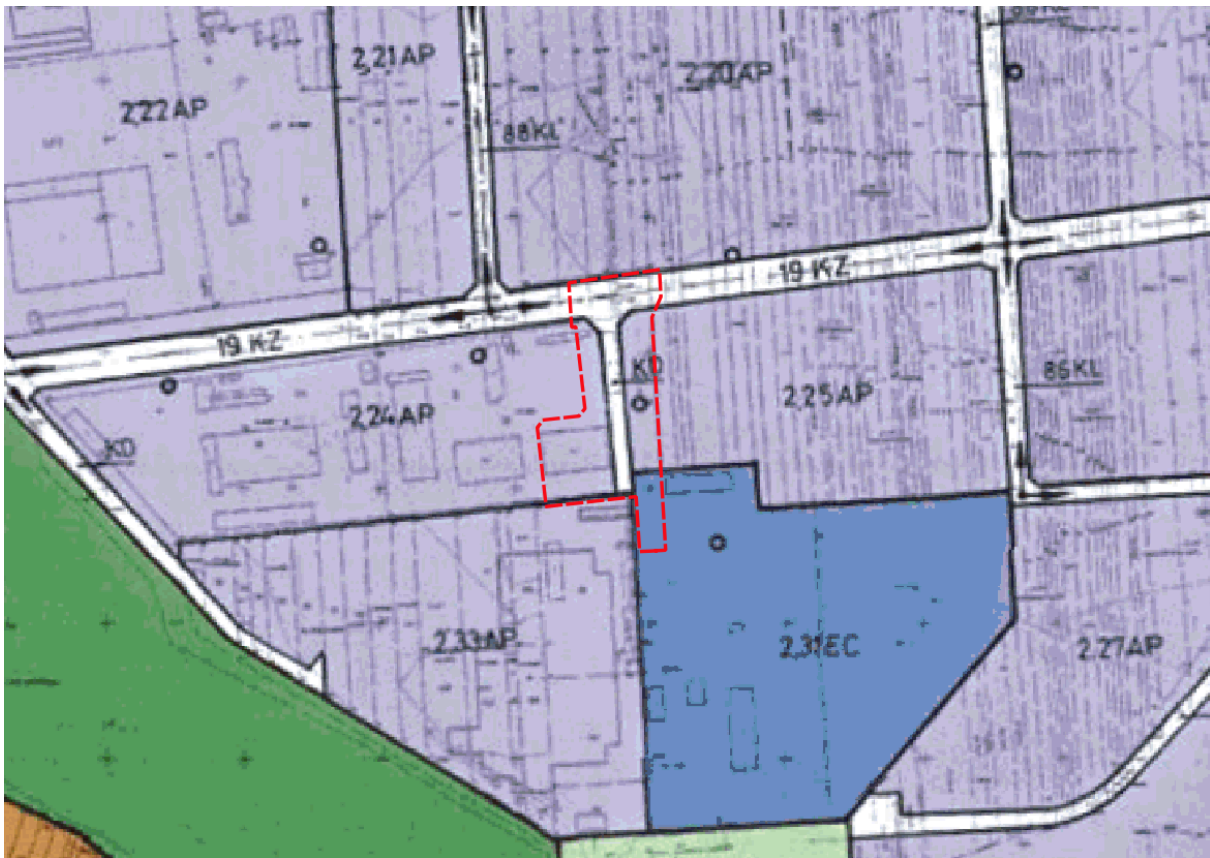
2025

## Spis treści

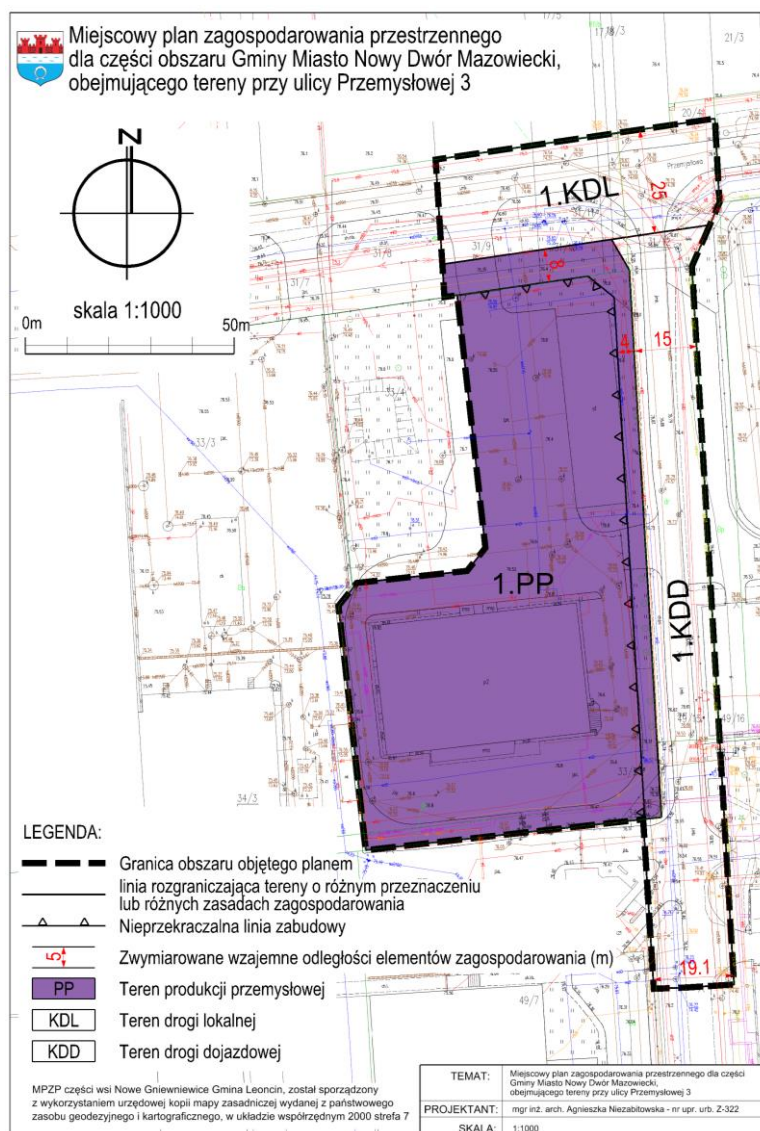
1. Cel i zakres prognozy ze wskazaniem powiązań z innymi dokumentami .....	3
2. Informacje o metodach zastosowanych przy sporządzaniu prognozy .....	8
2.1. Cele ochrony środowiska ustanowione na szczeblu międzynarodowym, wspólnotowym i krajowym, istotne z punktu widzenia projektowanego dokumentu, oraz sposoby, w jakich te cele i inne problemy środowiska zostały uwzględnione podczas opracowywania dokumentu.....	8
2.2. Ustalenia i główne cele projektu miejscowego planu zagospodarowania przestrzennego .....	9
3. Informacje o przewidywanych metodach analizy realizacji postanowień mpzp oraz częstotliwości jej przeprowadzania .....	9
4. Informacje o możliwym transgranicznym oddziaływaniu na środowisko .....	10
5. Analiza i ocena stanu środowiska z uwzględnieniem braku realizacji mpzp.....	10
5.1. Analiza istniejącego środowiska w tym na obszarach objętych przewidywanym znaczącym oddziaływaniem oraz wskazanie potencjalnych zmian tego stanu w przypadku braku realizacji projektowanego dokumentu.....	10
5.2. Określenie, analiza oraz ocena istniejących problemów ochrony środowiska istotnych z punktu widzenia projektowanego dokumentu, w szczególności dotyczące obszarów podlegających ochronie na podstawie ustawy z dnia 16 kwietnia 2004 r. o ochronie przyrody.....	18
5.3. Określenie, analiza oraz ocena przewidywanych znaczących oddziaływań, w tym oddziaływania bezpośredniego, pośredniego, wtórnego, skumulowanego, krótkoterminowego, średnioterminowego i długoterminowego, stałego i chwilowego oraz pozytywnego i negatywnego, na cele i przedmiot ochrony obszaru Natura 2000 oraz integralność obszaru, a także na środowisko, a w szczególności na różnorodność biologiczną, ludzi, zwierzęta, rośliny, wodę, powietrze, powierzchnię ziemi, krajobraz, klimat, zasoby naturalne, zabytki, dobra materialne, z uwzględnieniem zależności między tymi elementami środowiska i między oddziaływaniami na te elementy.....	23
6. Rozwiązania mające na celu zapobieganie, ograniczanie lub kompensację przyrodniczą negatywnych oddziaływań na środowisko, mogących być rezultatem realizacji mpzp, w szczególności na cele i przedmiot obszaru Natura 2000 oraz integralność tego obszaru .....	26
6.1. Uwarunkowania funkcjonalno-przestrzenne.....	25
6.2. Rozwiązania mające na celu zapobieganie i ograniczenie oraz kompensację przyrodniczą negatywnych oddziaływań na środowisko .....	26
6.3. Rozwiązania uwzględniające ochronę dziedzictwa kulturowego i zabytków oraz dóbr kultury współczesnej .....	28
7. Rozwiązania alternatywne do rozwiązań zawartych w projekcie mpzp wraz z uzasadnieniem ich wyboru oraz opis metod dokonania oceny prowadzącej do tego wyboru, w tym także wskazania napotkanych trudności wynikających z niedostatków techniki lub luk we współczesnej wiedzy.....	28
8. Streszczenie sporządzone w języku niespecjalistycznym.....	29

## 1. Cel i zakres prognozy ze wskazaniem powiązań z innymi dokumentami

Niniejsze opracowanie wykonano w celu oceny skutków wpływu na środowisko sporządzenia miejscowego planu zagospodarowania przestrzennego (mpzp) zgodnie z uchwałą Nr VIII/49/2024 Rady Miejskiej w Nowym Dworze Mazowieckim z dnia 29 października 2024 r. w sprawie przystąpienia do sporządzenia miejscowego planu zagospodarowania przestrzennego dla części obszaru Gminy Miasto Nowy Dwór Mazowiecki, obejmującego tereny przy ulicy Przemysłowej 3. Celem planu jest przesunięcie drogi publicznej oznaczonej symbolem KD zgodnie z przebiegiem istniejącym, oraz określenie parametrów zabudowy zgodnie z wymaganiami ustawy o planowaniu i zagospodarowaniu przestrzennym.



Rys.1 Fragment obowiązujuącego miejscowego planu zagospodarowania przestrzennego.



Rys.2 Projekt miejscowego planu zagospodarowania przestrzennego

Obowiązek sporządzenia prognozy oddziaływania na środowisko mpzp wynika z art. 51 ust. 1 ustawy z dnia 3 października 2008 r. o udostępnianiu informacji o środowisku i jego ochronie, udziale społeczeństwa w ochronie środowiska oraz o ocenach oddziaływania na środowisko (tj. Dz. U. 2024 r. poz. 1112 z późn. zm.), zwanej dalej ustawą o udostępnianiu informacji. Wymóg sporządzenia prognozy jest konsekwencją rozwiązania, zgodnie z którym sporządzenie lub zmiana przyjętego programu, planu, strategii wymaga przeprowadzenia strategicznej oceny oddziaływania na środowisko (sooś). Opracowanie miejscowego planu zagospodarowania przestrzennego wymaga również postępowania w zakresie sooś i sporządzenia prognozy oddziaływania na środowisko (art. 46, 47 ustawy o udostępnianiu informacji). Niniejsza prognoza spełnia wymogi określone w art. 51 ust. 2 ustawy o udostępnianiu informacji.

Podstawowym celem prognozy jest wykazanie, jak określone w planie kierunki zagospodarowania przestrzennego gminy wpłyną na środowisko i czy, a jeśli tak to w jakim stopniu naruszą zasady prawidłowej gospodarki zasobami naturalnymi. Ze względu na dużą złożoność zjawisk przyrodniczych, ograniczony zakres

rozpoznania środowiska oraz ogólny charakter dokumentów planistycznych, ocena potencjalnych przekształceń środowiska wynikających z projektowanego przeznaczenia terenu ma formę prognozy.

Do pozostałych celów realizacji prognozy zalicza się:

- a) wyeliminowanie jeszcze na etapie sporządzania planu, ustaleń sprzecznych z zasadami zrównoważonego rozwoju analizowanego obszaru i jego otoczenia,
- b) ocenę skutków oddziaływania przyjętych kierunków zagospodarowania gminy na środowisko, w tym określenie wpływu nowego przeznaczenia,
- c) wprowadzenie ustaleń umożliwiających działalność gospodarczą na analizowanym terenie i zaspokajanie potrzeb społeczności lokalnej przy równoczesnym zachowaniu równowagi przyrodniczej i trwałości procesów przyrodniczych,
- d) ocenę na ile ustalenia planu pozwolą na zachowanie istniejących wartości zasobów środowiska, na ile wzbogacą lub odtworzą obniżone, czy też zdegradowane wartości oraz w jakim stopniu spotęgują lub osłabiają istniejące zagrożenia, a także na ile stwarzają możliwość pojawienia się nowych szans dla ukształtowania wyższej jakości środowiska.

Reasumując prognoza nie jest dokumentem rozstrzygającym o słuszności realizacji zamierzeń inwestycyjnych przewidzianych nowymi ustaleniami planu, a jedynie przedstawia prawdopodobne skutki jakie niesie za sobą realizacja ustaleń planu na poszczególne komponenty środowiska w ich wzajemnym powiązaniu, w szczególności na ekosystemy, krajobraz, a także na ludzi, dobra materialne oraz dobra kultury.

Niniejsza prognoza została sporządzona w oparciu o wymogi wynikające z przepisu art. 51 ust 2 ustawy z dnia 3 października 2008 r. o udostępnianiu informacji o środowisku i jego ochronie , udziale społeczeństwa w ochronie środowiska oraz o ocenach oddziaływania na środowisko (t.j. Dz. U. z 2024 r. poz. 1112 z późn. zm.).

Zgodnie z wyżej wymienionym artykułem sporządzana prognoza:

- a) zawiera:
  - ustalenia i główne cele projektu miejscowego planu zagospodarowania przestrzennego oraz jego powiązania z innymi dokumentami,
  - informacje o metodach zastosowanych przy sporządzaniu prognozy,
  - informacje na temat przewidywanych możliwości transgranicznego oddziaływania na środowisko,
  - propozycje dotyczące przewidywanych metod analizy skutków realizacji postanowień projektowanego planu oraz częstotliwości jej przeprowadzania,
  - streszczenie sporządzone w języku niespecjalistycznym,
- b) określa, analizuje i ocenia:
  - istniejący stan środowiska,
  - potencjalne zmiany stanu środowiska przy braku realizacji postanowień projektowanego dokumentu,

- przewidywane znaczące oddziaływania na środowisko przy realizacji postanowień projektowanego dokumentu,
- istniejące problemy ochrony środowiska istotne z punktu widzenia realizacji projektowanego dokumentu,
- cele ochrony środowiska ustanowione na szczeblu międzynarodowym, wspólnotowym i krajowym istotne z punktu widzenia projektowanego dokumentu oraz sposoby w jakich te cele zostały uwzględnione,

c) przedstawia:

- rozwiązania mające na celu zapobieganie, ograniczanie lub kompensację przyrodniczą negatywnych oddziaływań na środowisko,
- możliwości rozwiązań alternatywnych w odniesieniu do obszaru Natura 2000.

Projekt miejscowego planu zagospodarowania przestrzennego dla części obszaru Gminy Miasto Nowy Dwór Mazowiecki, obejmującego teren przy ulicy Przemysłowej 3 powiązany jest z następującymi dokumentami:

Ważna jest spójność projektu planu z dokumentami:

- Strategia Rozwoju Województwa Mazowieckiego do 2030 roku Innowacyjne Mazowsze przyjętym uchwałą Nr 158/13 Sejmiku Województwa Mazowieckiego z dnia 28 października 2013 r., która wśród kierunków działań w zakresie środowiska i energetyki wymienia: dywersyfikację źródeł energii i jej efektywne wykorzystanie, zapewnienie trwałego i zrównoważonego rozwoju oraz zachowanie wysokich walorów środowiska, poprawę jakości wód, odzysk/unieszkodliwianie odpadów, odnowę terenów skażonych oraz ograniczenie emisji zanieczyszczeń, produkcję energii ze źródeł odnawialnych i inne. Dokument opracowywany wpisuje się w założenia projektu planu, ustalając zasady budowy infrastruktury technicznej jak i wprowadzając ograniczenia w użytkowaniu terenów.

- Programem Ochrony Środowiska Województwa Mazowieckiego do 2030 r. przyjętym uchwałą 2/23 Sejmiku Województwa Mazowieckiego z dnia 17.01.2023 r., który na podstawie aktualnego stanu środowiska, niezbędnych działań dla poprawy środowiska, do stanu określonego odpowiednimi przepisami i akceptowalnego przez społeczeństwo określa cele i kierunki interwencji, które uwzględniają najważniejsze potrzeby oraz efektywne wykorzystanie środków finansowych możliwych do uzyskania. Nadrzędnym celem programu jest poprawa stanu środowiska poprzez racjonalne gospodarowanie zasobami przyrody.

- Planem Zagospodarowania Przestrzennego Województwa Mazowieckiego, który został przyjęty przez Sejmik Województwa Mazowieckiego uchwałą nr 22/18 na posiedzeniu w dniu 19 grudnia 2018 r. Plan stanowi element systemu planowania przestrzennego i pełni w nim funkcję koordynacyjną między planowaniem krajowym a planowaniem lokalnym. W zakresie kształtowania systemu ochrony przyrody na obszarze województwa mazowieckiego w Planie określa się utrzymanie potencjału przyrodniczego i krajobrazowego wszystkich obszarów cennych przyrodniczo, regulację granic obszarów chronionych, przeciwdziałanie negatywnym efektom urbanizacji na obszary chronione, uwzględnienie zapisów wynikających z planów ochrony i planów zadań



ochronnych sporządzanych dla obszarów objętych ochroną prawną, właściwe przeciwdziałanie wszelkim negatywnym wpływom na siedliska roślin i zwierząt, wdrażanie koncepcji zielonej i błękitnej infrastruktury poprzez kształtowanie spójnego systemu ekologicznego województwa. W Planie ustalono również kierunki działań dla rozwoju miast powiatowych jako ośrodków wspomagających procesy dyfuzji rozwoju z metropolii warszawskiej poprzez:

- rozwój przemysłu (w tym nowych technologii) oraz rzemiosła we wszystkich ośrodkach lokalnych z wykorzystaniem istniejących i projektowanych specjalnych stref ekonomicznych stref aktywności oraz parków technologicznych,
- tworzenie i rozwój centrów logistycznych, centrów handlowo – usługowych oraz centrów wypoczynku i rekreacji w miastach położonych przy drogach wysokich klas ( w Nowym Dworze Mazowieckim);
- utworzenie stref aktywności gospodarczej, w szczególności wokół Mazowieckiego Portu Lotniczego Warszawa – Modlin;

- Strategia Rozwoju Powiatu Nowodworskiego 2015 – 2030 (projekt), w której powiat nowodworski powinien być miejscem atrakcyjnym zarówno do prowadzenia działalności gospodarczej, jak też miejscem atrakcyjnym do zamieszkania.

Strategia Rozwoju Miasta Nowy Dwór Mazowiecki na lata 2018-2030 ma sformułowane trzy cele strategiczne:

1. Miasto wysokiej jakości życia,
2. Miasto atrakcyjnych funkcjonalnie przestrzeni,
3. Miasto spójnej innowacyjnej polityki gospodarczej.

W oparciu o badania wykonane na potrzeby opracowania strategii Nowy Dwór Mazowiecki spośród terenów zabudowanych i zurbanizowanych – tereny mieszkaniowe zajmują 13,91 %. Mimo dużego potencjału gospodarczego i dużej liczby zakładów produkcyjnych powierzchnia terenów przemysłowych jest niska zajmując 6,95% obszarów zabudowanych i zurbanizowanych. 86,5% powierzchnia Nowego Dworu Mazowieckiego objęta jest zapisami miejscowych planów zagospodarowania przestrzennego.

- Programu Ochrony Środowiska dla powiatu nowodworskiego na lata 2016 – 2019 z perspektywą do roku 2023, który na podstawie diagnozy stanu środowiska opisuje główne problemy i zagrożenia środowiska w mieście i formułuje cele i kierunki oraz działania zmierzające do poprawy stanu środowiska w obszarach interwencji np. ochrony klimatu i jakości powietrza, zagrożenia hałasem, pola elektromagnetycznego, gospodarki wodno – ściekowej czy gospodarki odpadami. W ramach wymaganego zakresu planu miejscowego zostały określone zasady modernizacji, rozbudowy i budowy systemów komunikacji i infrastruktury technicznej.

Podsumowując, cele i rozwiązania ochrony środowiska określone w projektowanym dokumencie, uwzględniają wymogi prawne ustanowione na szczeblu wspólnotowym i krajowym. Dzieje się tak ponieważ, normy wspólnotowe wprowadzone zostały do przepisów ustawowych oraz aktów wykonawczych do ustaw, a te

dokonują w zakresie swojej regulacji wdrożenia dyrektyw Wspólnot Europejskich dotyczących między innymi: ochrony środowiska, gospodarki odpadami oraz ochrony przyrody i bioróżnorodności. Cele i rozwiązania wynikające z tych przepisów zostały uwzględnione w projekcie mpzp i przedstawione w niniejszym opracowaniu. Nie bez znaczenia jest przeprowadzenie postępowania w sprawie oceny oddziaływania na środowisko skutków realizacji projektowanego dokumentu w oparciu o przepisy rozdziału 1 działu IV ustawy o udostępnianiu informacji o środowisku, opartej na dyrektywie 2001/42/WE Parlamentu Europejskiego i Rady z dnia 27 czerwca 2001 r. w sprawie oceny wpływu niektórych planów i programów na środowisko (Dz.U.U.E.L.01.197.30).

## **2. Informacje o metodach zastosowanych przy sporządzaniu prognozy**

W celu sporządzenia prognozy przeprowadzono następujące prace:

- zaznajomiono się z projektem miejscowego planu zagospodarowania przestrzennego, w tym z wnioskami do planu;
- zaznajomiono się z danymi fizjograficznymi oraz innymi dostępnymi opracowaniami sozologicznymi obejmującymi obszar objęty prognozą;
- dokonano oceny projektu MPZP w odniesieniu do obowiązujących aktów prawnych, w tym przepisów gminnych;
- przeprowadzono wizję obszaru objętego prognozą w lutym 2025 r.;
- dokonano analizy czynników potencjalnie mogących przynieść negatywne skutki dla środowiska.

### **2.1. Cele ochrony środowiska ustanowione na szczeblu międzynarodowym, wspólnotowym i krajowym, istotne z punktu widzenia projektowanego dokumentu, oraz sposoby, w jakich te cele i inne problemy środowiska zostały uwzględnione podczas opracowywania dokumentu**

Sporządzając niniejszą prognozę, nie dostrzeżono celów ochrony środowiska określonych w przepisach prawa międzynarodowego, wspólnotowego oraz krajowego, które odnosiłyby się bezpośrednio do obszaru objętego sporządzeniem miejscowego planu zagospodarowania przestrzennego, tak pod względem geograficznym, jak i funkcjonalnym.

Zwrócić należy jednak uwagę na to, że prawodawstwo krajowe, międzynarodowe i wspólnotowe, w sposób mniej lub bardziej abstrakcyjny formułuje określone zasady postępowania (np. nakazy i zakazy). Odnoszą się one również do zagadnień z zakresu ochrony środowiska związanych ze stanowieniem prawa miejscowego.

Na szczeblu krajowym do najważniejszych aktów prawnych, uwzględnionych w projekcie planu, zawierających cele ochrony środowiska należą:

- ustawa z dnia 16 kwietnia 2004 r. o ochronie przyrody (t.j. Dz. U. z 2024 r. poz. 1478 z późn. zm.),
- ustawa z dnia 14 grudnia 2012 r. o odpadach (t.j. Dz. U. z 2023 r. poz.1587 z późn. zm.),
- ustawa z dnia 27 kwietnia 2001 r. Prawo ochrony środowiska (t.j. Dz. U. z 2024 r. poz. 54 z późn. zm.),



- ustawa z dnia 18 lipca 2001 r. Prawo wodne (t.j. Dz. U. z 2024 r. poz. 1087 ze zm.),
- ustawa z dnia 13 września 1996 r. o utrzymaniu czystości i porządku w gminach (t.j. Dz. U. z 2024 r. poz. 399),
- ustawa z dnia 3 października 2008 r. o udostępnianiu informacji o środowisku i jego ochronie, udziale społeczeństwa w ochronie środowiska oraz o ocenach oddziaływania na środowisko (t.j. Dz. U. z 2024 r. poz. 1112 ze zm.).

Podkreślenia wymaga, że jednym z podstawowych celów wspólnotowych w zakresie udziału społeczeństwa w ochronie środowiska oraz oceny wpływu na środowisko planów i programów, jest przeprowadzenie postępowania w sprawie oceny oddziaływania na środowisko skutków realizacji projektowanego dokumentu w oparciu o przepisy rozdziału 1 działu IV ustawy o udostępnianiu informacji o środowisku, uwzględniającej dyrektywę 2001/42/WE Parlamentu Europejskiego i Rady z dnia 27 czerwca 2001 r. w sprawie oceny wpływu niektórych planów i programów na środowisko (Dz. U. UE. L. 01. 197. 30). W granicach sporządzenia mpzp nie ma obszarów sieci Natura 2000, których podstawą wyznaczania są przepisy prawa wspólnotowego – tzw. Dyrektywy Ptasiej i Siedliskowej. Podsumowując, zasady ochrony środowiska, przyrody i krajobrazu kulturowego, które w świetle art. 15 ust. 2 pkt 3 ustawy z dnia 27 marca 2003 r. o planowaniu i zagospodarowaniu przestrzennym (t. j. Dz. U. z 2024 r. poz. 1030 z późn. zm.) – ustala się obligatoryjne w planie, oparte są na normach prawa krajowego zgodnych z prawem wspólnotowym oraz międzynarodowym.

## **2.2 Ustalenia i główne cele projektu miejscowego planu zagospodarowania przestrzennego**

O przystąpieniu do sporządzania miejscowego planu zagospodarowania przestrzennego zdecydowała Rada Miejska w Nowym Dworze Mazowieckim uchwałą Nr VIII/49/2024 z dnia 29 października 2024 r. Teren objęty projektem mpzp stanowi jednolity obszar w przeważającej części o tym samym przeznaczeniu i charakterze. Celem planu jest zwiększenie możliwości zagospodarowania terenów poprzez przesunięcie odcinka drogi publicznej, która uniemożliwia rozbudowę istniejącego obiektu przemysłowego. W projekcie miejscowego planu zagospodarowania przestrzennego ustalono, że tereny będą przeznaczone pod obiekty produkcyjne, składy i magazyny oraz zabudowę usługową.

W obowiązującym studium uwarunkowań i kierunków zagospodarowania przestrzennego miasta Nowy Dwór Mazowiecki przeznaczenie pokrywa się z założeniami projektu planu.

## **3. Informacje o przewidywanych metodach analizy realizacji postanowień mpzp oraz częstotliwości jej przeprowadzania**

Uwarunkowania prawne dotyczące analiz realizacji postanowień mpzp określone są w przepisach ustawy o udostępnianiu informacji oraz o planowaniu i zagospodarowaniu przestrzennym.

Po pierwsze, w razie planowanej realizacji przedsięwzięcia mogącego znacząco oddziaływać na środowisko, określonego w przepisach szczególnych, organ właściwy do wydania decyzji o środowiskowych uwarunkowaniach, czyli wójt, burmistrz, prezydent powinien dokonać analizy mpzp. Wniosek taki nasuwa się po

analizie art. 80 ust. 2 ustawy o udostępnianiu informacji o środowisku, który stanowi, że „właściwy organ wydaje decyzję o środowiskowych uwarunkowaniach po stwierdzeniu zgodności lokalizacji przedsięwzięcia z ustaleniami miejscowego planu zagospodarowania przestrzennego, jeżeli plan ten został uchwalony”.

Po drugie, zgodnie z art. 32 ust. 1 ustawy z dnia 27 marca 2003 r. o planowaniu i zagospodarowaniu przestrzennym (tekst jednolity: Dz. U. z 2024, poz. 1030 z późn. zm.) „w celu oceny aktualności studium i planów miejscowych wójt, burmistrz albo prezydent miasta dokonuje analizy zmian w zagospodarowaniu przestrzennym gminy, ocenia postępy w opracowywaniu planów miejscowych i opracowuje wieloletnie programy ich sporządzania w nawiązaniu do ustaleń studium, z uwzględnieniem decyzji zamieszczonych w rejestrach, o których mowa w art. 57 ust. 1-3 i art. 67, oraz wniosków w sprawie sporządzenia lub zmiany planu miejscowego”. Ponadto, jak wynika, z dalszego ustępu (art. 32 ust. 2 ustawy) organ wykonawczy gminy przekazuje wyniki ww. analiz, po uzyskaniu opinii, miejskiej lub innej właściwej, w rozumieniu art. 8 ustawy, komisji urbanistyczno-architektonicznej, co najmniej raz w czasie kadencji rady. Rada miejska podejmuje uchwałę w sprawie aktualności studium i planów miejscowych, a w przypadku uznania ich za nieaktualne, w całości lub w części, podejmuje działania dotyczące zmiany studium lub planu miejscowego.

Przedstawione uwarunkowania prawne uznaje się za wystarczające do monitorowania realizacji mpzp, uwzględniając skutki dla środowiska przyrodniczego ustaleń tego dokumentu. Zatem, nie jest konieczne wprowadzanie w odniesieniu do przedmiotowego planu indywidualnych rozwiązań w tym zakresie.

#### **4. Informacje o możliwym transgranicznym oddziaływaniu na środowisko**

Analizując ustalenia miejscowego planu Miasta Nowy Dwór Mazowiecki w rejonie ulicy Przemysłowej 3 nie dostrzega się możliwości wystąpienia skutków jego realizacji o charakterze transgranicznym, tym bardziej że obszar opracowania nie znajduje się w strefie przygranicznej, lecz w centralnej części Polski. Tak więc uchwalenie i realizacja przedmiotowego dokumentu nie wpłynie na środowisko przyrodnicze innych krajów.

#### **5. Analiza i ocena stanu środowiska z uwzględnieniem braku realizacji mpzp**

Zgodnie z wymogami ustawy o udostępnianiu informacji przedstawione w dalszej części analizy i oceny obejmują następujące zagadnienia:

- 1) istniejący stan środowiska oraz potencjalne zmiany tego stanu w przypadku braku realizacji projektowanego dokumentu,
- 2) stan środowiska na obszarach objętych przewidywanym znaczącym oddziaływaniem,
- 3) istniejące problemy ochrony środowiska istotne z punktu widzenia projektowanego dokumentu, w szczególności dotyczące obszarów podlegających ochronie na podstawie ustawy z dnia 16 kwietnia 2004 r. o ochronie przyrody,
- 4) cele ochrony środowiska ustanowione na szczeblu międzynarodowym, wspólnotowym i krajowym, istotne z punktu widzenia projektowanego dokumentu, oraz sposoby, w jakich te cele i inne problemy środowiska zostały uwzględnione podczas opracowywania dokumentu,

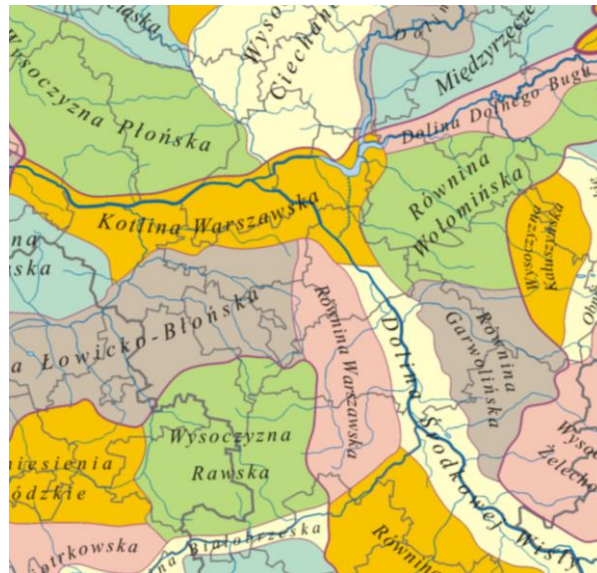
- 5) przewidywane znaczące oddziaływania, w tym oddziaływania bezpośrednie, pośrednie, wtórne, skumulowane, krótkoterminowe, średnioterminowe i długoterminowe, stałe i chwilowe oraz pozytywne i negatywne, na cele i przedmiot ochrony obszaru Natura 2000 oraz integralność tego obszaru, a także na środowisko – z uwzględnieniem zależności między tymi elementami środowiska i między oddziaływaniami na te elementy.

### 5. 1. Analiza istniejącego stanu środowiska w tym na obszarach objętych przewidywanym znaczącym oddziaływaniem oraz wskazanie potencjalnych zmian tego stanu w przypadku braku realizacji projektowanego dokumentu

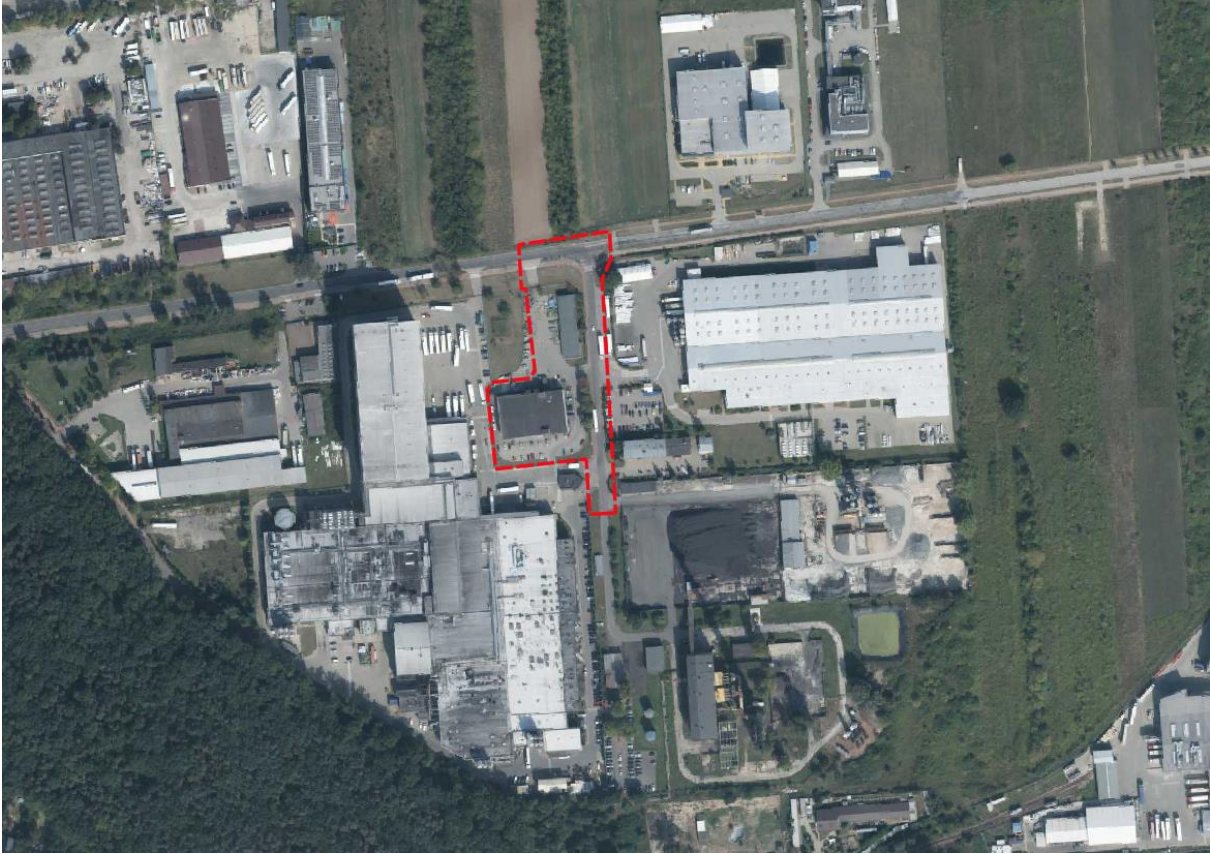
#### Położenie geograficzne.

Przedmiotowy obszar planu obejmuje wschodnią część miasta Nowy Dwór Mazowiecki i zajmuje powierzchnię 1,23 ha. Od północy graniczy z odcinkiem ulicy Przemysłowej, od południa z terenem zakładu La Lorraine i Zakładem Energetyki Ciepłej Sp z o.o.

Zgodnie z podziałem fizyczno-geograficznym (według J. Kondrackiego, 1998) wschodnia część miasta Nowy Dwór Mazowiecki znajduje się w mezoregionie Kotlina Warszawska (318.73), która wchodzi w skład Niziny Środkowomazowieckiej. Kotlina Warszawska stanowi rozszerzenie doliny rzeki Wisły w okolicy ujścia rzeki Narwi, która wzdłuż biegu Wisły przechodzi w kotlinę Płocką łącząc się z Doliną Środkowej Wisły, Doliną Dolnego Bugu i Doliną Dolnej Narwi.



Mapa nr 1. Mezoregiony wg Kondrackiego



Fot.1. Ortofotomapa

#### Rzeźba terenu i budowa geologiczna.

Kotlina Warszawska została uformowana w wyniku procesów erozji i akumulacji rzecznej trwających przez cały młodszy plejstocen i holocen. Kształt zbliżony do dzisiejszego kotlina uzyskała w okresie interglacjału eemskiego, kiedy powstała dolina erozyjna i podczas ostatniego zlodowacenia (Wisły) – gdy przepływ Wisły był blokowany przez łądolid zlodowacenia północnopolskiego (Wisły). Wówczas utworzyły się nadzalewowe tarasy plejstoceńskie. Najmłodszy taras zalewowy powstał w holocenie po uformowaniu się Bałtyku i powstaniu przełomu Wisły pod Fordonem.

Rzeźba terenu wykazuje stosunkowo małe zróżnicowanie. Formy zaznaczające się wyraźnie w krajobrazie powstały w wyniku procesów fluwialnych oraz holocenijskich faz wydmywających z udziałem akumulacji rzecznej – taras zalewowy łąkowy i taras wydmy. Teren opracowania położony jest na mułach i iłach rzecznych tarasu nadzalewowego 3,5-5,0 m n.p. rzeki.





Fot.2 Istniejący przebieg drogi



Fot.3 Istniejący drzewostan wzdłuż ulicy na terenie opracowania

Teren opracowania położony jest nisko, względna wysokość terenu wynosi około 76,3-76,8 m n.p.m. Teren jest w większości zabudowany obiektami przemysłowymi, we wschodniej części opracowania przebiega ulica obsługująca firmy La Lorraine, Alpa, Zakład Energetyki Ciepłej - fot.4.



Fot.4 Wjazdy do zakładów z istniejącej ulicy



Fot.5 Wjazd do zakładu La Lorraine

#### Gleby i powierzchnia ziemi.

Rejon Nowego Dworu Mazowieckiego charakteryzuje się słabymi glebami. Obszar opracowania jest całkowicie przekształcony, nie występują grunty rolne, tylko wyłącznie grunty przemysłowe Ba i drogi – dr.



### Surowce mineralne.

Na obszarze opracowania nie znajdują się udokumentowane złoża surowców naturalnych.

### Wody powierzchniowe i podziemne.

W mieście Nowy Dwór Mazowiecki na Wiśle usytuowany jest wodomierz o nazwie Modlin, dla którego wartość ostrzegawcza to 600 mm a wartość alarmowa 700 mm. Położony jest na 551.5 km rzeki i znajduje się w zachodnim krańcu miasta. Przez obszar opracowania nie przepływają wody powierzchniowe.

Pod względem hydrologicznym teren objęty przedmiotem opracowania położony jest w mazowieckim regionie hydrologicznym podregionu środkowomazowieckiego. Miasto położone jest w obrębie Głównego Zbiornika Wód Podziemnych Nr 215 A, jest to zbiornik trzeciorzędowy. W kotlinie Warszawskiej w rejonie międzyrzecza Wisły i Narwi występuje rozległa i znacznych miąższości czwartorzędowa warstwa wodonośna. Warstwa ta składa się z dwóch części. Górna część warstwy wodonośnej zbudowana jest z utworów holocenu, zlodowacenia Wisły, interglacjału eemskiego i mazowieckiego. Wody tej warstwy mają zwierciadło swobodne na głębokości od 0 do 4m. Warstwa ta nie posiada izolacji od powierzchni i jest bardzo silnie narażona na zanieczyszczenia. Stopień zagrożenia głównego użytkowego poziomu wód podziemnych jest bardzo wysoki. Wydajność tego poziomu mierzona w ujęciach wynosi 15m<sup>3</sup>/h. Dolna część tej warstwy wodonośnej zbudowana jest z utworów interglacjału kromerskiego i zlodowacenia południowopolskiego. Obie warstwy są w więzi hydraulicznej, wydajność tego poziomu wynosi 30 m<sup>3</sup>/h. Wody podziemne kotliny Warszawskiej znajdują się w obrębie głównego zbiornika wód podziemnych nr 222. Teren opracowania położony jest w zasięgu obszaru, na którym wskaźniki jakości przekraczają wymagania dla wód pitnych, przekroczenia dotyczą amoniaku NH<sub>4</sub> i azotanów NO<sub>3</sub>.

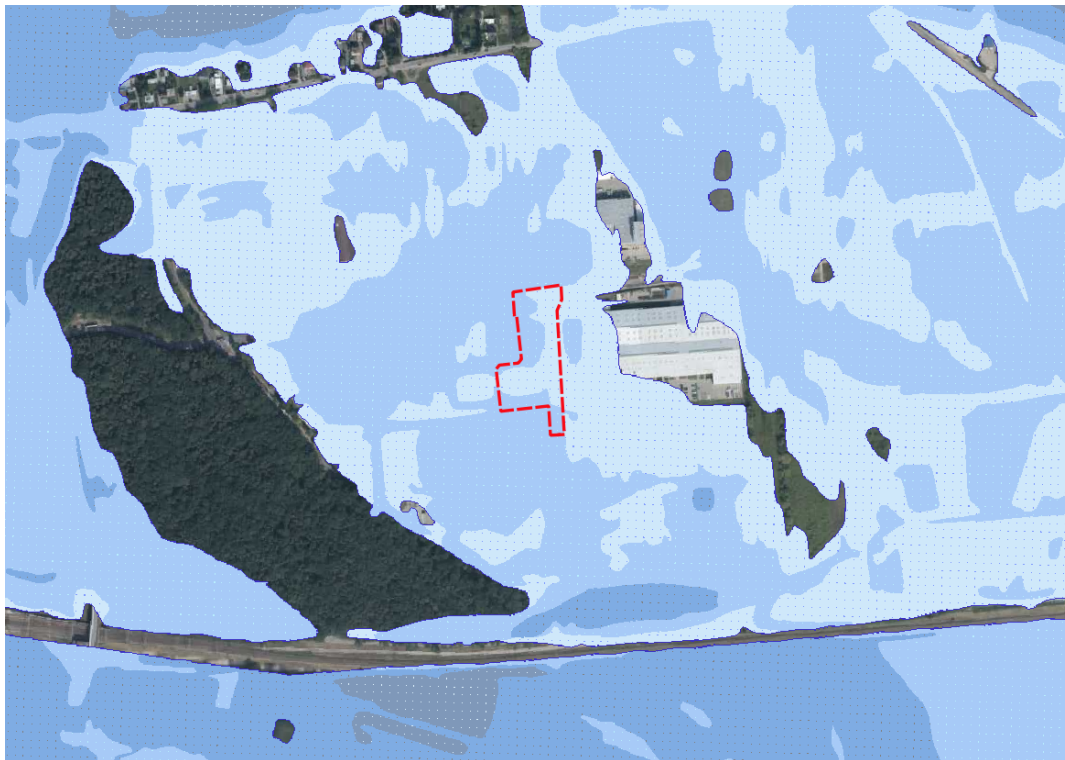


MAPA HYDROGEOLOGICZNA POLSKI 487 - LEGIONOWO

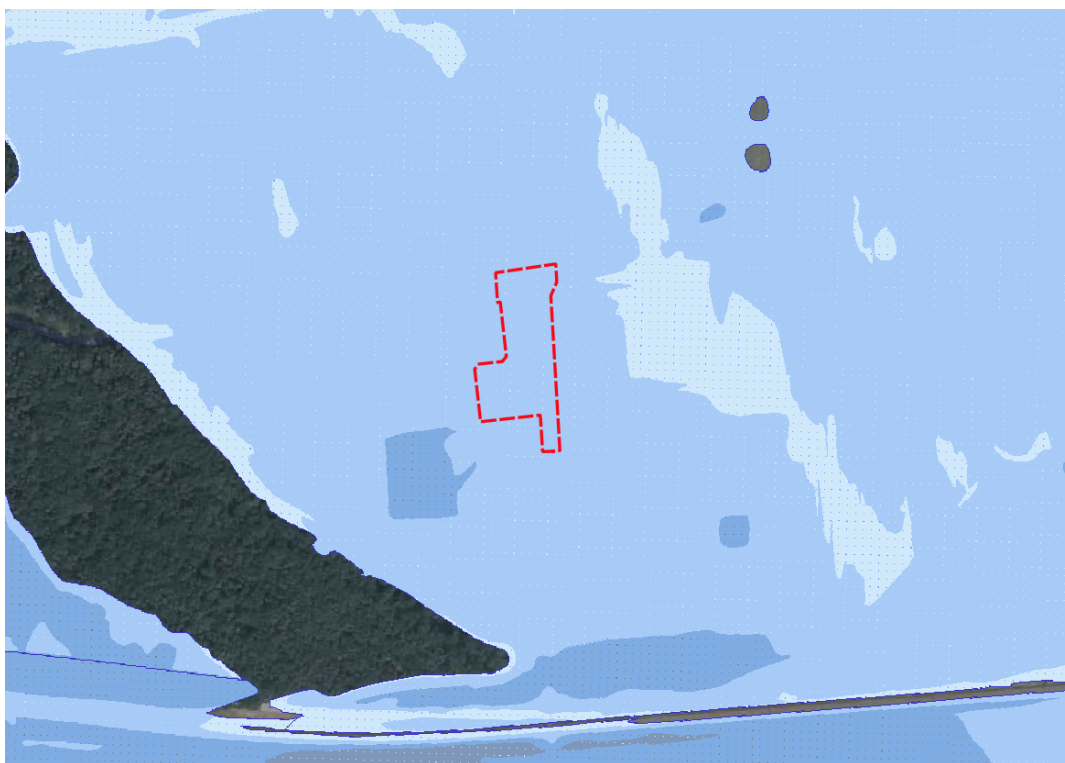
Mapa 3 . Mapa hydrologiczna



Teren opracowania położony jest w granicach obszaru na którym prawdopodobieństwo wystąpienia powodzi jest niskie i wynosi raz na 500 lat oraz w granicach obszaru narażonego na zalanie w przypadku uszkodzenia wału.



Mapa 3. Obszar na którym prawdopodobieństwo wystąpienia powodzi jest niskie i wynosi raz na 500 lat.



Mapa 4. Obszar narażony na zalanie w przypadku uszkodzenia wału.

### Klimat.

Zgodnie z charakterystyką klimatyczną J.Stachy'ego, miasto Nowy Dwór Mazowiecki znajduje się w regionie mazowiecko- podlaskim w zasięgu wpływów klimatu kontynentalnego. Jest to obszar o średniej wielkości opadów atmosferycznych 500 - 550 mm. Najwyższe miesięczne sumy opadów przypadają na miesiące letnie. Średnia roczna wysokość temperatury wynosi od 7° do 8° C. Najcieplejszym miesiącem jest lipiec. Natomiast najniższe temperatury odnotowuje się w styczniu. Liczba dni z przymrozkiem waha się od 60 do 70. Pokrywa śnieżna zalega przez ok. 60 dni w roku. Okres wegetacyjny trwa od 210 do 220 dni. Wilgotność względna powietrza wynosi od ok. 78% do ok. 82%. Średnie roczne zachmurzenie notuje się poniżej wartości 6,6, w skali pokrycia nieba 0-10.

### Szata roślinna.

Zbiorowiska roślinne, jak i sama flora naczyniowa jest pochodzenia antropogenicznego. Pod względem fitosocjologicznym jest to roślinność ruderalna, powstała w wyniku celowej działalności człowieka, będąca odzwierciedleniem zmian ekologicznych i stopnia synantropizacji tego terenu. W obrębie opracowania występują pojedyncze drzewa i żywopłoty – nasadzenia wzdłuż ulicy. – fot.3, fot.6.



Fot.6 Zieleń wzdłuż ogrodzenia

### Świat zwierzęcy.

Z uwagi na mocno przekształcone środowisko, ogrodzenia, na terenie opracowania nie znajduje się wiele gatunków zwierząt. Jednakże mogą znajdować się z uwagi na bliskie sąsiedztwo Lasu Księża Góra małe gatunki zwierząt: jeż wschodni (*Erinaceus roumanicus*), kret (*Talpa europaea*), ryjówka aksamitna (*Sorex araneus*), normik zwyczajny (*Microtus arvalis*) i w jego pobliżu znajdują się siedliska lęgowe ptaków zamieszkujących rozległe, otwarte zbiorowiska trawiaste lub zgrupowania krzewów i drzew na łąkach. Z uwagi,

że obszar jest mocno zagospodarowany, jednakże sąsiaduje z terenami otwartych łąk i zadrzewień mogą występować wróble domowe, sikorki bogatki, kosy.

#### Wartości kulturowe.

Na obszarze planu nie występują obszary ochrony konserwatorskiej, ani obiekty ochrony archeologicznej ujęte w rejestrach.

#### Obszary chronione

Cały obszar mpzp znajduje się poza granicami Warszawskiego Obszaru Chronionego Krajobrazu (WOChK). WOChK utworzony został rozporządzeniem Nr 3 Wojewody Mazowieckiego z dnia 13 lutego 2007 r. (Dz. Urz. Woj. Maz. z dnia 14 lutego 2007 r. 42, poz. 870). Obszar ten zajmuje powierzchnię blisko 150 000 ha (148 409,1 ha) i obejmuje tereny chronione ze względu na wyróżniający się krajobraz o zróżnicowanych ekosystemach, wartościowe ze względu na możliwość zaspokajania potrzeb związanych z turystyką i wypoczynkiem, a także pełnią funkcję korytarzy ekologicznych. WOChK podzielono na:

- strefę szczególnej ochrony ekologicznej obejmującą tereny, które decydują o potencjale biotycznym obszarów oraz o istotnym znaczeniu dla migracji zwierząt, roślin i grzybów,
- strefę ochrony urbanistycznej obejmującej wybrane tereny miast i wsi oraz grunty o wzmożonym naporze urbanizacyjnym, posiadające szczególne wartości przyrodnicze,
- strefę „zwykłą” obejmującą pozostałe tereny.



Mapa.5 Formy ochrony w sąsiedztwie obszaru opracowania

Poza granicami planu znajdują się rezerwy przyrody oraz obszary Natura 2000.

W najbliższym sąsiedztwie z obszarów chronionych można wymienić:

- 1) **Ostoję Nowodworską** – specjalny obszar ochrony PLH140043 – jest to niewielki kompleks leśny zlokalizowany na obrzeżach miasta Nowy Dwór Mazowiecki. Jest to izolowane stanowisko 1086 zgniotka cynobrowego w siedlisku lasu mieszanego, bardzo ważne z punktu widzenia zachowania

zasięgu gatunku. Powierzchnia obszaru Natura 2000 PLH 140043 Ostoja Nowodworska wynosi 15,10 ha. Położenie: ok. 0,36 km od obszaru opracowania.

2) **Obszar Natura 2000 PLH140020 Forty Modlińskie** o powierzchni 157,2 ha. Obszar obejmuje następujące obiekty:

- Fort IV – Janówek (zimowisko nietoperzy);
- Fort V – Dębina (zimowisko nietoperzy);
- 6 schronów koło Cybulic (zimowisko nietoperzy);
- Fort XIb – Strubiny (zimowisko nietoperzy);
- Fort XIII – Błogosławice (zimowisko nietoperzy);
- Fort XIVa – Goławice (zimowisko nietoperzy);
- Kazamaty sąsiadujące od północy z Twierdzą Modlin (kolonia rozrodcza).

Forty te wchodzi w skład pierścienia fortecznego wokół Twierdzy Modlin – jednej z największych w Europie budowli tego typu. Historia obiektów fortecznych w tym miejscu (widły Bugu i Wisły) sięgają czasów Potopu Szwedzkiego. Budowę Twierdzy w kształcie obecnym rozpoczęto budować z rozkazu Napoleona. W drugiej połowie XIX wieku dobudowano forty tym samym przekształcając obiekt w tzw. Twierdzę fortową.

Przedmiotem ochrony na obszarze są następujące gatunki zwierząt:

- 1308 – mopek (*Barbastella barbastellus*);
- 1324 – nocek duży (*Myotis myotis*).

Forty Modlińskie leżą ok. 2,20 km od granic opracowania.

3) **rezerwat przyrody „Kępy Kazuńskie”**, który utworzono w celu ochrony wysp, piaszczystych łach oraz wód płynących rzeki Wisły o łącznej powierzchni 544,28 ha położony w gminach: Czosnów, Jabłonna oraz Nowy Dwór Mazowiecki. Położenie: ok. 2,03 km od obszaru planu,

4) **Warszawski Obszar Chronionego Krajobrazu** – teren o pow. 148409ha jest strefą szczególną ochrony ekologicznej aglomeracji warszawskiej, obejmujący kompleksy leśne, ciągi ekologiczne (ponadlokalne szlaki migracji flory i fauny) oraz zespoły przyrodnicze o szczególnych walorach. Jego wyznaczenie ma służyć zachowaniu walorów krajobrazowych, poprzez ograniczenie zabudowy na krawędziach wysoczyznowych. Położenie: ok. 1,17 km od obszaru opracowania.

5) **Kampinoska Dolina Wisły** – obszar obejmuje odcinek Wisły pomiędzy Warszawą a Płockiem. Obszar obejmuje fragment naturalnej doliny rzeki nizinnej o charakterze roztopowym wraz z charakterystycznym strefowym układem zbiorowisk roślinnych. Charakterystycznym elementem krajobrazu są lasy łąkowe. Bezpośrednio z korytem Wisły związane są nadrzeczne łągi wierzbowe i topolowe. Różnorodność siedlisk warunkuje znaczne bogactwo gatunkowe zwierząt i roślin, w tym wielu chronionych i zagrożonych wymarciem. Na szczególną ochronę zasługuje ichtiofauna rzeki, która pomimo znacznego jej zanieczyszczenia jest bogata w gatunki. W obrębie obszaru występuje jedna z najliczniejszych w Polsce populacji bolenia *Aspius aspius*. Z korytem rzeki nierozdzielnie związane są stabilne i silne



liczebnie populacje bobra *Castor fiber* oraz wydry *Lutra Lutra*. Starorzecza z kolei stanowią siedlisko życia kumaka nizinowego *Bombina bombina* i traszki grzebieniastej *Triturus cristatus*. Położenie: ok. 1,4 km od obszaru opracowania.

- 6) **Dolina Środkowej Wisły** – specjalny obszar ochrony ptaków PLB 140004 obejmuje fragment doliny rzecznej o długości ok. 250 km położony pomiędzy Puławami a Płockiem. Zajmuje powierzchnię 30.778 ha, z których 27411 ha zlokalizowanych jest na terenie województwa mazowieckiego. Obszar specjalnej ochrony ptaków obejmuje teren międzywala Wisły, w obrębie którego występują cenne siedliska ptaków, charakterystyczne dla dolin dużych rzek nizinnych. Ze względu na położenie i częste zalewy, tereny te nie da się użytkować przez człowieka, co pozwoliło zachować formy terenu i ukształtowane przez naturalne procesy erozyjne i akumulacyjne wód powierzchniowych. Obszar ten stał się ostoją 24 gatunków ptaków z Załącznika I Dyrektywy Ptasiej. Z uwagi na wysoką liczebność populacji lęgowych przedmiotami ochrony w obszarze są zarówno ptaki zamieszkujące piaszczyste wyspy i ławice (ohar, mewa czarnogłowa, śmieszka, rybitwa rzeczna, rybitwa białoczelna, ostrygojad, sieweczka obrożna, sieweczka rzeczna, brodziec piskliwy), nadrzeczne skarpy (zimorodek, brzegówka), zarośla nadrzeczne (bączek, podróżniczek, dziwonionia), łąk i pastwisk (rycyk, krwawo dziób, derkacz, płaskonos) jak i lasy lęgowe (bielik, dzięcioł biało szyi, dzięcioł średni, nurogęs). Do przedmiotów ochrony należy migrująca populacja bociana czarnego oraz zimująca populacja krzyżówki. W trakcie sezonowej migracji w stosunkowo wysokim zagęszczeniu występują tu m.in. czapla biała oraz czajka i brodziec piskliwy. Jest to ważne zimowisko łabędzia niemego, gągoła, nurogęsia, mewy siwej, śmieszki oraz mewy srebrzystej. Położenie: ok. 1,75 km od obszaru opracowania.

Brak realizacji planu miejscowego nie będzie miał istotnego znaczenia na stan środowiska przyrodniczego obszaru. Obszar jest mocno zabudowany, a powierzchnie są w większości utwardzone. Nie nastąpi wtórna sukcesja roślinności, gdyż terenów nieużytkowanych gospodarczo jest bardzo mało, wyłącznie niewielki odcinek zieleni i nasadzeń wzdłuż ogrodzenia.

Zaznaczyć należy, że w chwili obecnej na przedmiotowym obszarze obowiązuje miejscowy plan zagospodarowania przestrzennego. Zatem w przypadku nie przyjęcia tego dokumentu, realizowane będą ustalenia planu obowiązującego, w którym przedmiotowy obszar przeznaczony jest pod zainwestowane i pod drogę, co w konsekwencji nie wyhamuje procesów urbanizacyjnych.

## **5.2. Określenie, analiza oraz ocena istniejących problemów ochrony środowiska istotnych z punktu widzenia projektowanego dokumentu, w szczególności dotyczące obszarów podlegających ochronie na podstawie ustawy z dnia 16 kwietnia 2004 r. o ochronie przyrody**

Jak wynika z uprzedniej analizy stanu środowiska, na obszarze objętym opracowaniem mpzp nie występują zarówno obszarowe, jak i indywidualne formy ochrony przyrody określone w art. 6 ustawy o ochronie przyrody. Natomiast w znacznej odległości od przedmiotowego obszaru planu występują obszary Natura 2000 oraz rezerваты przyrody. Najbliższymi obszarami objętymi ochroną są:

- Ostoja Nowodworska – specjalny obszar ochrony PLH140043 – ok. 0,36 km od granicy terenu;
- Specjalny obszar ochrony siedlisk PLH140020 Forty Modlińskie – ok. 2,20 km od granic planu;
- rezerwat przyrody „Kępy Kazuńskie” - ok. 2,03 km od obszaru planu,
- Warszawski Obszar Chronionego Krajobrazu – ok. 1,17 km od obszaru planu;
- Obszar Specjalnej Ochrony – Kampinowska Dolina Środkowej Wisły – ok. 1,40 km od granicy planu;
- Obszar Specjalnej Ochrony – Dolina Środkowej Wisły (PLB140004) – ok. 1,75 km od granic planu;

Najbliżej położonym obszarem chronionym jest specjalny obszar ochrony – Ostoja Nowodworska, który rozciąga się na południe od obszaru objętego miejscowym planem. Z uwagi na zantropogenizowany charakter obszaru mpzp i barierę w postaci linii kolejowej nie dostrzega się powiązań przyrodniczych obszaru mpzp z Ostoją Nowodworską. W przypadku pozostałych ww. obszarów objętych ochroną przyrody znaczna odległość wskazuje również na brak powiązań przyrodniczych. Ponadto, przedmiotem ochrony wymienionych obszarów cennych przyrodniczo są: koryto Wisły, jej piaszczyste wyspy i łachy, zbiorowiska roślinne, w tym zadrzewienia i zakrzewienia nadrzeczne, rośliny i zwierzęta (przede wszystkim ptaki wodno-błotne), zbiorowiska leśne (łągi występujące w dolinie Wisły) oraz krajobraz.

W wyniku realizacji ustaleń projektu dokumentu nie zmieni się sposób zagospodarowania obszarów objętych ochroną oraz terenów sąsiednich. Dodatkowo projekt mpzp wprowadza ograniczenia w zakresie korzystania ze środowiska oraz zagospodarowania terenu, minimalne wskaźniki intensywności zabudowy, prawidłowa gospodarka wodno - ściekowa.

## **POWIETRZE ATMOSFERYCZNE**

Dotychczasowy sposób zagospodarowania terenów objętych projektem planu miejscowego oraz jego położenie w strukturze miasta sprawia, że najbardziej istotnym problemem ochrony środowiska jakie występuje w jego granicach wynika z zanieczyszczenia powietrza atmosferycznego z procesów technologicznych oraz grzewczych w zakładach przemysłowych. Jako główne źródło zanieczyszczeń na terenie Nowego Dworu Mazowieckiego uznaje się ciepłownię miejskie, zakłady przemysłowe, układ komunikacyjny oraz rozproszone źródła ogrzewania. Największe znaczenie w emisji zanieczyszczeń ma Zakład Energetyki Ciepłej sp. z o.o. znajdujący się przy ulicy Przemysłowej 1, w którym zainstalowano dwa kotły wodne typu WR-25 oraz jeden kocioł wodny typu WLM – 5 o łącznej mocy cieplnej 63,8 MW. Spaliny zanieczyszczają środowisko poprzez emitor o wysokości 120 m. Wszystkie kotły mają instalacje odpylania. Przy kotle WLM-5 zbudowano filtr tkaninowy stanowiący III stopień odpylania spalin.

Podstawą klasyfikacji stref w rocznej ocenie jakości powietrza są wartości poziomów: dopuszczalnego powiększonego o margines tolerancji, docelowego i celu długoterminowego, określone w rozporządzeniu Ministra Środowiska z dnia 24 sierpnia 2012 r. w sprawie poziomów niektórych substancji w powietrzu (Dz. U. z 2021 r., poz. 845). Wyniki przeprowadzonej oceny przedstawia tabela nr 1. Każdej strefie, dla każdego zanieczyszczenia przypisano właściwy symbol klasy. Zgodnie z zasadami oceny rocznej klasę strefy dla danego zanieczyszczenia określa się na podstawie jego stężeń występujących w rejonach potencjalnie najbardziej zanieczyszczonych badaną substancją. W rezultacie, nawet obszar przekroczeń wartości normatywnych zanieczyszczenia o małym

zasięgu decyduje o wynikach klasyfikacji całej strefy. Zaliczenie do klasy C dla danego zanieczyszczenia nie oznacza złej sytuacji na terenie całej strefy, a jest jedynie sygnałem, że w strefie istnieją obszary wymagające podjęcia i prowadzenia działań na rzecz poprawy jakości powietrza.

Tabela 1 – Klasy stref poszczególnych zanieczyszczeń, uzyskane w ocenie za 2022 rok, dokonanej z uwzględnieniem kryteriów ustanowionych w celu ochrony zdrowia ludzi – klasyfikacja podstawowa (klasy: A,C oraz A1, C1 dla pyłu zawieszonego PM2,5)

Oznaczenie strefy	Wyniki oceny jakości powietrza w strefie z uwzględnieniem poszczególnych zanieczyszczeń z podziałem na klasy											
Strefa mazowiecka	PM10	PM2,5	SO <sub>2</sub>	NO <sub>2</sub>	C <sub>6</sub> H <sub>6</sub>	Pb	As	Cd	Ni	B(a)P	CO	O <sub>3</sub>
	C	A1	A	A	A	A	A	A	A	C	A	A

Opracowanie własne na podstawie *Raportu wojewódzkiego za rok 2022, Warszawa 2023.*

Poprzez poszczególne, określone dla strefy mazowieckiej, klasy stref należy rozumieć:

- klasa A - stężenia zanieczyszczeń na terenie strefy nie przekraczają poziomów dopuszczalnych i poziomów docelowych;
- klasa C - stężenia zanieczyszczeń na terenie strefy przekraczają poziomy dopuszczalne.

W przypadku zanieczyszczeń pochodzących ze środków transportu samochodowego, źródło emisji znajduje się nisko nad ziemią, co powoduje, że zanieczyszczenia oddziałują na stan czystości szczególnie w najbliższym otoczeniu dróg.

Zatem projektowane rozwiązania nie będą bezpośrednio wpływać na tereny objęte obszarowymi formami ochrony przyrody, w szczególności realizacja mpzp nie wpłynie na obszary Natura 2000 oraz na ich spójność, a ustalenia planu zawarte w projekcie tego dokumentu uwzględniają wymogi ochrony środowiska przyrodniczego.

**5.3. Określenie, analiza oraz ocena przewidywanych znaczących oddziaływań, w tym oddziaływania bezpośredniego, pośredniego, wtórnego, skumulowanego, krótkoterminowego, średnioterminowego i długoterminowego, stałego i chwilowego oraz pozytywnego i negatywnego, na cele i przedmiot ochrony obszaru Natura 2000 oraz integralność obszaru, a także na środowisko, a w szczególności na różnorodność biologiczną, ludzi, zwierzęta, rośliny, wodę, powietrze, powierzchnię ziemi, krajobraz, klimat, zasoby naturalne, zabytki, dobra materialne, z uwzględnieniem zależności między tymi elementami środowiska i między oddziaływaniami na te elementy**

Skutki realizacji zapisów planu mogą być wielokierunkowe, rozłożone w czasie i o różnym nasileniu. Poniżej dokonano analizy możliwości wystąpienia oddziaływań na poszczególne komponenty środowiska. Ze szczególnym naciskiem ocenia się wpływ ustaleń analizowanego dokumentu na funkcjonowanie środowiska, a więc procesy zapewniające prawidłowy obieg materii, rozwój organizmów, zachowanie bioróżnorodności i korytarzy ekologicznych. Istotnym elementem, który funkcjonuje już w obszarze projektowanego dokumentu jest istniejący zakład La Lorraine i istniejący układ komunikacyjny. Zakład jest producentem wyrobów piekarniczych.



### Ludzie.

Dokument planistyczny z założenia jest realizacją potrzeb społeczno – gospodarczych. Plan zagospodarowania powinien otwierać nowe możliwości inwestycyjne i spełniać oczekiwania obecnych właścicieli gruntów. Ponieważ plan uwzględnia wniosek złożony przez właściciela należy jego oddziaływanie w sferze społeczno – gospodarczej uznać za pozytywne. Nie ocenia się skutków realizacji planu w odniesieniu do zdrowia ludzi głównie ze względu na przyjętą funkcję produkcyjną i komunikacyjną. Ponadto obszar opracowania jest terenem związanym ściśle ze strefą produkcyjną i usługową w Nowym Dworze Mazowieckim i uciążliwości i negatywne oddziaływanie tego terenu jest skumulowane w jednym obszarze przeznaczonym pod jednorodne funkcje.

### Fauna i flora – bioróżnorodność.

Generalnie ustalenia planu nie spowodują znaczących zmian w bioróżnorodności terenu opracowania. Inwestycje na etapie budowy czy rozbudowy i eksploatacji zlokalizowane w obszarze opracowania nie będą miały znaczącego negatywnego oddziaływania na żywe elementy przyrody.

### Powierzchnia ziemi.

Powierzchnia ziemi ulegnie przekształceniu tam gdzie powstanie nowe zainwestowanie. Będą to zmiany związane z adaptacją terenu pod inwestycje. W skali opracowania przeobrażenia wierzchnich warstw ziemi uznaje się za małe, gdyż w większości teren jest już przekształcony.

### Krajobraz.

Krajobraz terenu przedstawia się jako typowy obszar przemysłowy, w większości zabudowany. Jego poprawa może nastąpić w wyniku podniesienia estetyki planowanych do realizacji obiektów, uporządkowania terenu, nowych nasadzeń zieleni. Ponadto z uwagi na szczególnie obszar jakim jest sąsiedztwo istniejących obiektów produkcyjno - usługowych uporządkowanie terenu zwiększy estetykę miejsca i rejonu.

Zapisy planu ustalają dość szczegółowe zasady ochrony i kształtowania ładu przestrzennego oraz zabudowy, a także sposobu zagospodarowania terenów, w tym scalania i podziału nieruchomości. Wprowadzenie takich ustaleń powinno pozwolić na wytworzenie się przestrzeni miejskiej o spójnej i przemyślanej wizji zgodnej z polityką przestrzenną całego miasta, która została zapisana w Studium uwarunkowań i kierunków zagospodarowania przestrzennego miasta Nowy Dwór Mazowiecki.

### Środowisko wodno – gruntowe.

Obszar opracowania położony jest w obrębie Głównego Zbiornika Wód Podziemnych Nr 215 A, dla całego obszaru objętego planem ustala się zakaz prowadzenia prac trwale i niekorzystnie naruszających stosunki gruntowo – wodne oraz obowiązek zastosowania rozwiązań technicznych eliminujących możliwość zanieczyszczenia wód podziemnych.

Nie prognozuje się powstania na skutek realizacji planu istotnych zmian w środowisku wodno – gruntowych. Lokalnie, w wyniku prowadzonych działań inwestycyjnych, może dochodzić do trwałych i czasowych zaburzeń w układzie powietrze – woda – szkielet glebowy, choć ustalenia planu nakazują stosowanie rozwiązań technicznych zapobiegających obniżaniu poziomu zwierciadła gruntowego. W sposób pośredni nowe

zagospodarowanie będzie oddziaływać na wody gruntowe przez zmniejszenie powierzchni przepuszczalnych dla wód opadowych. Generalnie wskaźniki powierzchni biologicznie czynnej, a więc powierzchni przez którą woda może swobodnie infiltrować, są ustalone na min. 2%. Wskaźnik dotyczy funkcji produkcyjnej, składów i magazynów oraz usług, w obecnym stanie zieleń występuje jedynie wzdłuż ogrodzenia, pozostały teren jest zabudowany i utwardzony na potrzeby wewnętrznej komunikacji zakładu. W odniesieniu do istniejącego zagospodarowania powierzchnia infiltracji zostanie nieco zmniejszona, aczkolwiek nie w skali która mogłaby znacznie zmienić środowisko wodno – gruntowe. Plan nakazuje neutralizowanie substancji ropopochodnych i chemicznych z powierzchni utwardzonych przed odprowadzeniem do ziemi. Wody deszczowe i opadowe z terenów komunikacji tzn. dróg wewnętrznych, placów, parkingów mogą zawierać odczuwalne stężenia substancji ropopochodnych, olejów i smarów itp., szkodliwych dla organizmów żywych. Potencjalne zanieczyszczenia mogą być generowane szczególnie tam gdzie zlokalizowane są usługi, produkcja i komunikacja. Dlatego na całym obszarze planu nakazuje się podczyszczanie wód opadowych, skanalizowanie terenów, utwardzenie i neutralizowanie substancji ropopochodnych i chemicznych, jednakże dopuszcza się odprowadzenie wód opadowych i roztopowych do kanalizacji deszczowej.

#### Atmosfera i klimat akustyczny.

Ze względu na zintensyfikowanie uciążliwości istniejących terenów produkcyjnych i usługowych dojdzie do wzrostu hałasu, emisji zanieczyszczeń. Na tle ogólnym nie powinien być to wzrost bardzo istotny z punktu widzenia niniejszego opracowania. Jednak teren na funkcje produkcyjne jak najbardziej jest predysponowany, bo nie sąsiaduje z zabudową mieszkaniową czy chronionymi usługami, tylko z istniejącą zabudową produkcyjną i usługową.

Ograniczanie istniejącego hałasu polegać powinno przede wszystkim na wyciszeniu jego źródeł. Dopiero w przypadkach trudności technicznych w wyciszeniu źródła hałasu podejmować należy prace ograniczające jego rozprzestrzenianie się w środowisku. Wykonuje się wówczas osłony, ekrany (w tym z wykorzystaniem zieleni wysokiej i niskiej) lub dokonuje zmian konstrukcyjnych w budowie obiektów pozostających w strefie oddziaływania źródeł hałasu. W niektórych przypadkach można również podjąć próby ograniczania czasu pracy lub likwidacji źródeł hałasu, a w ostateczności wstrzymania działalności zakładu lub obiektu, w którym znajdują się te źródła.

#### Promieniowanie elektromagnetyczne.

Pola elektromagnetyczne występują wokół napowietrznych linii przesyłowych wysokiego napięcia 110kV, 220kV i 400 kV oraz związanych z nimi stacji elektroenergetycznych. Do punktowych źródeł promieniowania należą: nadajniki radiowe i telewizyjne, stacje bazowe telefonii komórkowej. Na terenie opracowania nie występują liniowe źródła promieniowania, jedynie w niedalekiej odległości od terenu opracowania na kominie elektrociepłowni znajdują się liczne nadajniki i stacje bazowe telefonii komórkowej.

#### Wpływ na obszary i obiekty chronione.

Nie przewiduje się wpływu na obszary chronione, w tym na sieć NATURA.  
Na obszarze planu nie znajdują się obiekty wpisane do ewidencji czy rejestru zabytków.

Przedmiotem poniższych analiz i ocen są przewidywane i zarazem znaczące oddziaływania na środowisko skutków ustaleń projektowanego dokumentu, czyli miejscowego planu zagospodarowania przestrzennego miasta Nowy Dwór Mazowiecki obejmującego tereny przy ulicy Przemysłowej 3. Należy podkreślić, że wszelkie opisane w niniejszym opracowaniu oddziaływania są potencjalnymi lub inaczej mówiąc – prognozowanymi oddziaływaniami, które mogą wystąpić w wyniku realizacji mpzp.

Do oceny wpływu kierunków zagospodarowania przestrzennego mpzp przyjęto dwa stopnie skali:

- oddziaływanie negatywne,
- oddziaływanie pozytywne.

Dla określenia intensywności oddziaływania negatywnego wprowadzono rozróżnienie na następujące stopnie skali:

- minimalne,
- przeciętne,
- znaczące.

Zasadnicze znaczenie dla określenia, jak zaznaczono – prognozowanego oddziaływania, ma przeznaczenie określonego terenu. W granicach planu miejscowego można wyróżnić tereny, które będą oddziaływać negatywnie w stopniu znaczącym, przeciętnym.

Dominującą funkcją planu jest funkcja produkcyjna i usługowa. Prognozuje się bezpośrednio i pośrednio oddziaływanie na środowisko zabudowy produkcyjnej i usługowej. Bezpośredni charakter będą miały następujące oddziaływania:

- wzrost emisji pyłów i gazów związany z wykonywaniem robót budowlanych (oddziaływanie chwilowe i lokalne, ustąpi po wykonaniu robót) oraz użytkowaniem obiektów budowlanych (oddziaływanie stałe w długim okresie czasu, negatywne, lokalne, nasilające się w okresie grzewczym);
- emisja hałasu komunikacyjnego (oddziaływanie długoterminowe, negatywne, zróżnicowane pod względem zasięgu oraz natężenia, zmienne w czasie);
- wytwarzanie i odprowadzanie ścieków bytowych i technologicznych (oddziaływanie długoterminowe, brak bezpośredniego oddziaływania w przypadku odprowadzania ścieków do sieci kanalizacji sanitarnej),
- wytwarzanie oraz gospodarowanie odpadami (oddziaływanie stałe).

Pośredni charakter mają następujące prognozowane oddziaływania terenów produkcyjnych, usługowych i komunikacyjnych:

- fragmentaryzacja siedlisk przyrodniczych (oddziaływanie długoterminowe, negatywne),
- przeobrażenia krajobrazu (oddziaływanie długoterminowe, negatywne, pozytywne – pod warunkiem zachowania lub wprowadzenia zieleni w postaci rodzimych gatunków roślin z uwzględnieniem warunków siedliskowych i krajobrazowych),
- przyspieszenie i zwiększenie odpływu wód z obszarów objętych zabudową spowodowane zmianą pokrycia terenu i uszczelnieniem podłoża (oddziaływanie stałe, lokalne, o minimalnym wpływie na środowisko w przypadku zagospodarowania wód opadowych i roztopowych poprzez odprowadzanie ich

w stanie niezanieczyszczonym do ziemi).

Pomimo kompleksowego uregulowania w planie takich aspektów jak: emisja zanieczyszczeń do powietrza, odprowadzanie ścieków, w tym wód opadowych i roztopowych, gospodarki odpadami poprzez określenie rozwiązań (zasad) ochrony środowiska, rozwiązania komunikacyjne, oddziaływanie terenów produkcji, składów i magazynów oraz usług i komunikacji ocenia się jako przeciętne i znaczące. Istotnym elementem na obszarze jest możliwość rozbudowy istniejącego zakładu.

Tab.2. Ocena oddziaływania na środowisko skutków ustaleń mpzp

<b>Planowane zagospodarowanie przestrzenne</b>	<b>Ocena wpływu na środowisko planowanego zagospodarowania</b>
PP – teren produkcji przemysłowej	Oddziaływanie negatywne w stopniu znaczącym
KDL – teren drogi lokalnej	Oddziaływanie negatywne w stopniu przeciętnym
KDD – teren drogi dojazdowej	Oddziaływanie negatywne w stopniu przeciętnym

W granicach opracowania mpzp nie ma obszarów europejskiej sieci przyrodniczej NATURA 2000. Tereny planu nie są powiązane z tymi obszarami (brak powiązań przyrodniczych) i dlatego nie przewiduje się oddziaływania planowanego zagospodarowania na obszary Natura 2000 i ich spójność.

## **6. Rozwiązania mające na celu zapobieganie, ograniczanie lub kompensację przyrodniczą negatywnych oddziaływań na środowisko, mogących być rezultatem realizacji mpzp, w szczególności na cele i przedmiot obszaru Natura 2000 oraz integralność tego obszaru**

Projekt planu miejscowego zawiera rozwiązania, które mają na celu przede wszystkim zapobieganie i ograniczanie negatywnych jego oddziaływań na środowisko, gdyż skutki ustaleń tego dokumentu nie będą negatywnie oddziaływać na obszary Natura 2000. Projekt mpzp nie zawiera rozwiązań będących kompensacją przyrodniczą.

Rozwiązania zawarte w projekcie planu wynikają z uwarunkowań funkcjonalno-przestrzennych obszaru i uwzględniają normy i zasady ochrony środowiska, w tym bioróżnorodności krajobrazu.

### **6.1. Uwarunkowania funkcjonalno-przestrzenne**

Projektem mpzp objęto obszar o powierzchni 1,23 ha. Projektowany dokument wyznacza tereny o następujących funkcjach:

- 1) teren produkcji przemysłowej: **PP**;
- 2) teren drogi lokalnej: **KDL**;
- 3) teren drogi dojazdowej: **KDD**;

Obszar planu miejscowego znajduje się poza granicami Warszawskiego Obszaru Chronionego Krajobrazu. Teren położony jest w zasięgu oddziaływania istniejącej zabudowy produkcyjno - usługowej.

Obszar jest w przeważającej części o jednakowym ukształtowaniu terenu. Całość terenu jest w zasadzie zagospodarowana i utwardzona.

## **6.2. Rozwiązania mające na celu zapobieganie, ograniczanie oraz kompensację przyrodniczą negatywnych oddziaływań na środowisko**

Zgodnie z art. 3 ustawy z dnia 27 kwietnia 2001 r. Prawo ochrony środowiska (ustawa z dnia 27 kwietnia 2001 r. Prawo ochrony środowiska (t.j. Dz. U. z 2024 r. poz. 54 ze zm.), pod pojęciem kompensacji przyrodniczej rozumie się zespół działań obejmujących w szczególności roboty budowlane, roboty ziemne, rekultywację gleby, zalesianie, zadrzewianie lub tworzenie skupień roślinności, prowadzących do przywrócenia równowagi przyrodniczej na danym terenie, wyrównania szkód dokonanych w środowisku przez realizację przedsięwzięcia i zachowanie walorów krajobrazowych. Podkreślić należy, że jak wynika z art. 75 ust. 3 tej ustawy, naprawienia wyrządzonych szkód, a w szczególności kompensacji przyrodniczej należy dokonywać wówczas, gdy ochrona elementów przyrodniczych nie jest możliwa.

Projekt mpzp nie zawiera rozwiązań stanowiących kompensację przyrodniczą, gdyż realizacja mpzp nie spowoduje utraty zasobów przyrodniczych (elementów środowiska przyrodniczego), lecz jedynie może wpłynąć na te elementy, w określony sposób modyfikując je.

Zasadnicze znaczenie dla zapobiegania i/ lub ograniczania negatywnych oddziaływań spowodowanych realizacją planu mają rozwiązania dotyczące modernizacji, rozbudowy i budowy systemów komunikacji i infrastruktury technicznej uwzględniające stwierdzone uwarunkowania środowiskowe i infrastrukturalne obszaru opracowania. Dotyczą one następujących dziedzin:

- zaopatrzenia w wodę,
- odprowadzania ścieków,
- odprowadzania wód opadowych i roztopowych,
- zaopatrzenia w energię elektryczną,
- zaopatrzenia w gaz,
- zaopatrzenia w energię cieplną,
- gospodarki odpadami.

Do najistotniejszych z punktu widzenia ochrony środowiska należą:

### 1) w zakresie zaopatrzenia w wodę:

- a) nakazuje się zaopatrzenie w wodę z istniejącej i projektowanej sieci wodociągowej o przekroju minimum  $\emptyset$  90 mm,
- b) dopuszcza się własne ujęcia wody przeznaczone na cele technologiczne,
- c) nakazuje się zapewnienie zaopatrzenia w wodę do celów przeciwpożarowych zgodnie z przepisami odrębnymi;

### 2) w zakresie odprowadzania ścieków:

- a) ustala się odprowadzenie ścieków do istniejącej i projektowanej sieci kanalizacji sanitarnej o przekroju minimum  $\emptyset$  110 mm,

- b) nakazuje się podłączenia budynków do sieci kanalizacji sanitarnej wybudowanej do ich obsługi,
  - c) zakazuje się odprowadzania ścieków bytowych do ziemi,
  - d) w przypadku powstania ścieków innych niż bytowe niespełniających standardów, nakazuje się ich podczyszczenie przed wprowadzeniem do ziemi zgodnie z przepisami odrębnymi;
- 3) w zakresie odprowadzania wód opadowych i roztopowych:
- a) nakazuje się zagospodarowanie wód opadowych i roztopowych na terenie własnym inwestora, poprzez odprowadzanie ich w stanie niezanieczyszczonym do ziemi lub inne wykorzystanie np. oczka wodne, zbiorniki retencyjne itp.,
  - b) nakazuje się neutralizowanie substancji ropopochodnych i chemicznych z powierzchni utwardzonych przed odprowadzeniem do ziemi,
  - c) dopuszcza się odprowadzanie wód opadowych i roztopowych do istniejącej i projektowanej kanalizacji deszczowej o przekroju min.  $\varnothing$  90;
- 4) w zakresie zaopatrzenia w energię elektryczną:
- a) ustala się zaopatrzenie w energię elektryczną istniejącej i projektowanej sieci elektroenergetycznej,
  - b) dopuszcza się budowę, rozbudowę i modernizację stacji transformatorowych oraz sieci rozdzielczej średniego i niskiego napięcia,
  - c) dopuszcza się wytwarzanie energii z odnawialnych źródeł energii z urządzeń technicznych zamontowanych na budynkach, na zasadach określonych w przepisach odrębnych,
  - d) dopuszcza się wytwarzanie energii z odnawialnych źródeł energii z urządzeń wolnostojących o mocy zainstalowanej do 8 MW na zasadach określonych w przepisach odrębnych,
  - e) zakazuje się lokalizacji elektrowni wiatrowych;
- 5) w zakresie zaopatrzenia w gaz:
- a) ustala się zaopatrzenie z istniejącej i projektowanej sieci gazowej o przekroju minimum  $\varnothing$  32 mm,
  - b) dopuszcza się budowę i użytkowanie indywidualnego źródła zaopatrzenia w gaz do czasu objęcia działki budowlanej siecią gazową;
- 6) w zakresie zaopatrzenia w energię cieplną:
- a) dopuszcza się podłączenie do istniejącej i projektowanej miejskiej sieci ciepłowniczej o przekroju min.  $\varnothing$  100,
  - b) dopuszcza się stosowanie proekologicznych wysokosprawnych źródeł energii cieplnej, charakteryzujących się brakiem lub niską emisją substancji do powietrza, w tym odnawialnych źródeł energii, za wyjątkiem urządzeń wiatrowych;
  - c) dopuszcza się wykorzystywanie własnych źródeł ciepła jako ciepło odpadowe technologiczne, odzysk ciepła z urządzeń oraz źródeł pochodzących z gazu;
- 7) w zakresie obsługi telekomunikacji ustala się objęcie obszaru planu dostępem do sieci telekomunikacyjnych poprzez infrastrukturę telekomunikacyjną;
- 8) w zakresie gospodarki odpadami:
- a) nakazuje się gromadzenie, segregację i usuwanie odpadów komunalnych zgodnie z zasadami określonymi w przepisach szczególnych oraz gminnych przepisach porządkowych,

b) nakazuje się lokalizowanie miejsc na odpady w sposób umożliwiający dostęp do nich z dróg publicznych oraz z terenu inwestora,

c) nakazuje się gromadzenie i segregację odpadów wyłącznie na obszarze działek własnych.

W odniesieniu do terenów produkcji przemysłowej projekt planu wprowadza nakaz utrzymania minimalnego udziału powierzchni biologicznie czynnej (pbcz): co najmniej 2%. Wyznaczenie większego pbcz pozwoliłoby na zachowanie warunków niezbędnych do funkcjonowania środowiska przyrodniczego oraz ograniczenia skutków zabudowy terenu, jednakże z uwagi na przemysłowy charakter obszaru i znaczne powierzchnie utwardzone służące obsłudze komunikacyjnej istniejącego zakładu nie ma możliwości na zwiększenie terenu biologicznie czynnego. Postuluje się jednak poprawę wizerunku terenu choćby poprzez wprowadzenie zieleni w donicach, a tereny parkingów dla samochodów osobowych wykonanych z geokraty. Wymienione wyżej rozwiązania uznaje się za wystarczające dla ochrony wymienionych elementów środowiska przyrodniczego oraz krajobrazu tego obszaru.

### **6.3 Rozwiązania uwzględniające ochronę dziedzictwa kulturowego i zabytków oraz dóbr kultury współczesnej.**

Na terenie opracowania nie znajdują się obszary objęte ochroną konserwatorską.

### **7. Rozwiązania alternatywne do rozwiązań zawartych w projekcie mpzp wraz z uzasadnieniem ich wyboru oraz opis metod dokonania oceny prowadzącej do tego wyboru, w tym także wskazania napotkanych trudności wynikających z niedostatków techniki lub luk we współczesnej wiedzy**

Zgodnie z art. 51 ust. 2 pkt 3 b ustawy z dnia 3 października 2008 r. o udostępnianiu informacji obowiązek przedstawienia rozwiązań alternatywnych do rozwiązań zawartych w projekcie miejscowego planu zagospodarowania przestrzennego podyktowany jest potrzebą ochrony obszaru Natura 2000 i jego integralności. Analizy dokumentów i materiałów planistycznych pozwalają stwierdzić, że realizacja miejscowego planu zagospodarowania przestrzennego miasta Nowy Dwór Mazowiecki obejmującego teren przy ulicy Przemysłowej 3, nie będzie znacząco oddziaływać na środowisko poza obszarem jego opracowania i nie wpłynie na obszary Natura 2000. Zatem, biorąc pod uwagę cele i geograficzny zasięg dokumentu, jakim jest przedmiotowy plan miejscowy, cele i przedmiot ochrony obszarów Natura 2000 oraz ich integralność, nie zostały przedstawione rozwiązania alternatywne.

### **8. Streszczenie sporządzone w języku niespecjalistycznym**

Niniejszy dokument stanowi opracowanie wykonane w celu oceny skutków wpływu sporządzenia miejscowego planu zagospodarowania przestrzennego i pozostaje w ścisłym związku z uchwałą Nr VIII/49/24 Rady Miejskiej w Nowym Dworze Mazowieckim z dnia 29 października 2024 r. w sprawie przystąpienia do sporządzenia miejscowego planu zagospodarowania przestrzennego dla części obszaru Gminy Miasto Nowy Dwór Mazowiecki, obejmującego tereny przy ulicy Przemysłowej 3.

Obowiązek sporządzenia prognozy oddziaływania na środowisko mpzp wynika z art. 51 ust. 1 ustawy z dnia 3 października 2008 r. o udostępnianiu informacji o środowisku i jego ochronie, udziale społeczeństwa w ochronie



środowiska oraz o ocenach oddziaływania na środowisko (t.j. Dz. U. z 2024 r. poz. 1112 ze zm.). Wymóg sporządzenia prognozy jest konsekwencją określonego w ustawie rozwiązania, zgodnie z którym sporządzenie lub zmiana przyjętego programu, planu, strategii wymaga przeprowadzenia strategicznej oceny oddziaływania na środowisko (sooś). Opracowanie miejscowego planu zagospodarowania przestrzennego wymaga postępowania w tym zakresie i sporządzenia prognozy oddziaływania na środowisko.

Zgodnie z art. 51 ust. 2 ustawy o udostępnianiu informacji celem prognozy jest: analiza oraz ocena środowiska przyrodniczego ze wskazaniem istniejących problemów ochrony środowiska na obszarze planu, a także przewidywanych znaczących oddziaływań na środowisko, przedstawienie rozwiązań mających na celu zapobieganie, ograniczanie lub kompensację przyrodniczą negatywnych oddziaływań na obszar Natura 2000 a także na środowisko, mogących być rezultatem realizacji projektowanego dokumentu (projektu mpzp) oraz rozwiązań alternatywnych do rozwiązań zawartych w projektowanym dokumencie wraz z uzasadnieniem ich wyboru oraz opis metod dokonania oceny prowadzącej do tego wyboru, w tym także wskazania napotkanych trudności wynikających z niedostatków techniki lub luk we współczesnej wiedzy. Zatem, niniejszy dokument opracowano w celu wskazania możliwych rozwiązań planistycznych najkorzystniejszych dla środowiska obszaru opracowania mpzp, poprzez identyfikację oraz ocenę przewidywanych oddziaływań (prognozowanego wpływu) ustaleń planu na biotyczne i abiotyczne elementy środowiska oraz ludzi.

W celu zminimalizowania negatywnych skutków planu na środowisko, zastosowane zostaną odpowiednie rozwiązania w zakresie infrastruktury technicznej.

Projektowany miejscowy plan dotyczy obszaru w obrębie miasta Nowy Dwór Mazowiecki o powierzchni 1,23 ha. Teren jest położony na obszarze Kotliny Warszawskiej, warunki geologiczno inżynierskie są korzystne.

W wyniku przeprowadzonych analiz ustalono, że realizacja miejscowego planu zagospodarowania przestrzennego wpłynie na następujące elementy środowiska przyrodniczego: glebę, krajobraz oraz powietrze. Z uwagi jednak na niewielką intensywność oraz zasięg, istniejące zagospodarowanie, prognozowane oddziaływania wynikające z realizacji projektowanego dokumentu będą miały charakter lokalny i nie wpłyną w sposób znaczący na środowisko przyrodnicze oraz ludzi. Realizacja miejscowego planu zagospodarowania przestrzennego miasta Nowy Dwór Mazowiecki obejmującego obszar w rejonie ulicy Przemysłowej 3 nie wpłynie na obszary Natura 2000, zabytki oraz inne dobra materialne.

Projekt planu miejscowego zgodny jest ze studium uwarunkowań i kierunków zagospodarowania przestrzennego miasta Nowy Dwór Mazowiecki przyjętego w dniu 30 grudnia 1999 r. uchwałą nr XIII/173/99 Rady Miejskiej w Nowym Dworze Mazowieckim.

## ZAŁĄCZNIK

### OŚWIADCZENIE O SPEŁNIENIU WYMAGAŃ, O KTÓRYCH MOWA W ART. 74a ust.2

Oświadczam, że spełniam wymagania zawarte w art. 74 a ust.2 ustawy o udostępnianiu informacji o środowisku i jego ochronie, udziale społeczeństwa w ochronie środowiska oraz o ocenach oddziaływania na środowisko (Dz. U z 2024 r. poz. 1112 z późn. zm.) ukończyłam studia magisterskie i posiadam co najmniej 5 – letnie doświadczenie w pracach nad prognozami oddziaływania na środowisko i brałam udział w przygotowaniu co najmniej 5 prognoz oddziaływania na środowisko.

„Jestem świadomy odpowiedzialności karnej za złożenie fałszywego oświadczenia”.