

PROGNOZA ODDZIAŁYWANIA NA ŚRODOWISKO  
DO MIEJSCOWEGO PLANU ZAGOSPODAROWANIA PRZESTRZENNEGO DLA  
CZĘŚCI MIASTA NOWY DWÓR MAZOWIECKI

---

etap: wyłożenie do publicznego wglądu

Temat: Miejscowy plan zagospodarowania przestrzennego dla części miasta  
Nowy Dwór Mazowiecki

Nazwa opracowania: Prognoza oddziaływania na środowisko

Umowa: z dnia 9 listopada 2016 r.

Autor: mgr Wioletta Izdebska *Wioletta Izdebska*

PAŹDZIERNIK 2018

## SPIS TREŚCI

1. WSTĘP.....	1
2. PODSTAWA PRAWNA, CEL I ZAKRES PROGNOZY .....	1
2.1. Podstawa prawna.....	1
2.2. Warunki, jakim powinna odpowiadać prognoza oddziaływania na środowisko dotycząca projektów miejscowych planów zagospodarowania przestrzennego.....	1
2.3. Główne cele dokumentu i zakres opracowania.....	3
3. POWIĄZANIA PROJEKTOWANEGO DOKUMENTU Z INNYMI DOKUMENTAMI .....	3
4. METODY ZASTOSOWANE PRZY SPORZĄDZANIU PROGNOZY .....	5
5. CHARAKTERYSTYKA I FUNKCJONOWANIE ŚRODOWISKA PRZYRODNICZEGO TERENU OBJĘTEGO PROGNOZĄ.....	6
5.1. Położenie administracyjne i fizyczno – geograficzne .....	6
5.2. Budowa geologiczna.....	9
5.3. Rzeźba powierzchni.....	9
5.4. Warunki klimatyczne.....	11
5.5. Wody powierzchniowe.....	12
5.6. Wody podziemne .....	12
5.7. Gleby.....	15
5.8. Szata roślinna i świat zwierzęcy.....	16
5.9. Dziedzictwo i zasoby kulturowe.....	19
6. POTENCJALNE ZMIANY STANU ŚRODOWISKA W PRZYPADKU BRAKU REALIZACJI ZAŁOŻEŃ PLANU.....	21
1. STAN ŚRODOWISKA NA OBSZARACH OBJĘTYCH ZNACZĄCYM ODDZIAŁYWANIEM .....	21
7.1. Zanieczyszczenie wód powierzchniowych, podziemnych i gleb .....	21
7.2. Stan zanieczyszczenia powietrza.....	27
7.3. Zagrożenie hałasem i promieniowaniem elektroenergetycznym .....	28
7.4. Zagrożenie środowiska przez odpady .....	33
8. OCHRONA ŚRODOWISKA ISTOTNA Z PUNKTU WIDZENIA REALIZACJI USTALEŃ PLANU, DOTYCZĄCA OBSZARÓW PODLEGAJĄCYCH OCHRONIE NA PODSTAWIE USTAWY Z DNIA 16 KWIEŃNIA 2004 R. O OCHRONIE PRZYRODY.....	35
9. CELE OCHRONY ŚRODOWISKA USTANOWIONE NA SZCZEBLU KRAJOWYM I WOJEWÓDZKIM .....	39
10. OCENA SKUTKÓW DLA ŚRODOWISKA WYNIKAJĄCYCH Z PRZYSZŁEGO PRZEZNACZENIA TERENÓW W PROJEKCIE MIEJSCOWEGO PLANU ZAGOSPODAROWANIA PRZESTRZENNEGO MIASTA .....	42
10.1. W zakresie emisji zanieczyszczeń do powietrza atmosferycznego .....	42
10.2. W zakresie emisji zanieczyszczeń do wód lub do ziemi.....	43
10.3. W zakresie zagrożenia odpadami i zanieczyszczenia gleby lub ziemi .....	43
10.4. W zakresie wykorzystywania zasobów środowiska i niekorzystnego przekształcania terenu.....	44
10.5. W zakresie emitowania hałasu i pól elektromagnetycznych .....	45
10.6. W zakresie występowania poważnych awarii.....	45
11. OCENA SKUTKÓW REALIZACJI USTALEŃ PROJEKTU MIEJSCOWEGO PLANU ZAGOSPODAROWANIA NA CAŁOŚĆ ELEMENTÓW ŚRODOWISKA W ICH WZAJEMNYM POWIĄZANIU .....	46
11.1. W zakresie oceny stanu i funkcjonowania środowiska wynikającego z uwarunkowań określonych w opracowaniu ekofizjograficznym .....	46
11.2. W zakresie oceny zagrożeń dla środowiska z uwzględnieniem wpływu na zdrowie ludzi, które mogą powstawać na terenie objętym projektem planu lub innych terenach.....	47
12. PRZEWIDYWANE ZNACZĄCE ODDZIAŁYWANIE .....	47
13. PROPOZYCJA ROZWIĄZAŃ ZAPOBIEGAWCZYCH, OGRANICZAJĄCYCH I KOMPENSACYJNYCH.....	51
14. ROZWIĄZANIA ALTERNATYWNE DO ROZWIĄZAŃ ZAWARTYCH W PLANIE.....	52
15. TRANSGRANICZNE ODDZIAŁYWANIE NA ŚRODOWISKO .....	53
16. METODY MONITORINGU ORAZ CZĘSTOTLIWOŚCI JEJ PRZEPROWADZENIA.....	53
17. STRESZCZENIE W JĘZYKU NIESPECJALISTYCZNYM.....	54
18. INFORMACJA O RODZAJACH DOKUMENTÓW UWZGLĘDNIONYCH PRZY SPORZĄDZANIU PROGNOZY .....	56

## 1. WSTĘP

Podstawą opracowania jest umowa z dnia 9 listopada 2016 r. na wykonanie miejscowego planu zagospodarowania przestrzennego dla części miasta Nowy Dwór Mazowiecki wraz z prognozą oddziaływania na środowisko tego planu.

## 2. PODSTAWA PRAWNA, CEL I ZAKRES PROGNOZY

### 2.1. Podstawa prawna

Podstawą sporządzenia prognozy oddziaływania na środowisko jest Ustawa z dnia 3 października 2008 r. o udostępnianiu informacji o środowisku i jego ochronie, udziale społeczeństwa w ochronie środowiska oraz ocenach oddziaływania na środowisko (t.j. Dz. U. z 2017 r. poz. 1405 ze zmianami), a także ustawa z dnia 27 marca 2003 r. o planowaniu i zagospodarowaniu przestrzennym (t.j. Dz. U. z 2017 r. poz. 1073; zm. Dz. U. z 2017 r. poz. 1566, z 2018 r. poz. 1496 i 1544).

Prognozę oddziaływania na środowisko stworzono w powiązaniu z następującymi dokumentami, w oparciu o zawarte w nich ustalenia:

- Opracowanie ekofizjograficzne do miejscowego planu zagospodarowania przestrzennego dla części miasta Nowy Dwór Mazowiecki. PRACOWNIA TEREN;
- Projekt zmiany miejscowego planu zagospodarowania przestrzennego dla części miasta Nowy Dwór Mazowiecki. PRACOWNIA TEREN;
- Rozporządzenie Ministra Środowiska z dnia 13 kwietnia 2010 r. w sprawie siedlisk przyrodniczych oraz gatunków będących przedmiotem zainteresowania Wspólnoty, a także kryteriów wyboru obszarów kwalifikujących się do uznania lub wyznaczenia jako obszary Natura 2000,
- Rozporządzenie Ministra Środowiska z dnia 9 października 2014 r. w sprawie ochrony gatunkowej roślin,
- Rozporządzenie Ministra Środowiska z dnia 9 października 2014 r. w sprawie gatunków dziko występujących grzybów objętych ochroną.
- Plan Gospodarowania Wodami na obszarze dorzecza Wisły.
- Rozporządzenie Ministra Spraw Wewnętrznych i Administracji z dnia 7 czerwca 2010 r. w sprawie ochrony przeciwpożarowej budynków, innych obiektów budowlanych i terenów (Dz. U. Nr 109, poz.719).

### 2.2. Warunki, jakim powinna odpowiadać prognoza oddziaływania na środowisko dotycząca projektów miejscowych planów zagospodarowania przestrzennego

Zgodnie z ustawą z dnia 3 października 2008 r. o udostępnianiu informacji o środowisku i jego ochronie, udziale społeczeństwa w ochronie środowiska oraz ocenach oddziaływania na środowisko (t.j. Dz. U. z 2017 r. poz. 1405 ze zmianami), prognoza sporządzana dla potrzeb postępowania w sprawie oddziaływania na

środowisko projektów miejscowych planów zagospodarowania przestrzennego powinna określać i oceniać między innymi skutki wpływu realizacji ustaleń projektu miejscowego planu zagospodarowania przestrzennego na elementy środowiska przyrodniczego oraz dobra materialne, a także skutki, które mogą wynikać z projektowanego przeznaczenia terenów.

Ustala się, iż prognoza powinna obejmować obszar objęty projektem miejscowego planu zagospodarowania przestrzennego wraz z obszarami pozostającymi w zasięgu oddziaływania wynikającego z realizacji ustaleń miejscowego planu. Zatem obszar objęty prognozą nie może być mniejszy od obszaru objętego miejscowym planem zagospodarowania przestrzennego, co jest konieczne zważywszy na wzajemne powiązania poszczególnych elementów środowiska.

Zakres i stopień szczegółowości informacji wymaganych w prognozie – został określony przez Państwowego Powiatowego Inspektora Sanitarnego w Nowym Dworze Mazowieckim pismem ZNS-711-6/17-466 z dnia 02.02.2017 r. oraz przez Regionalnego Dyrektora Ochrony Środowiska we Warszawie pismem WOOŚ-III.411.51.2017.JD z dnia 27.02.2017 r.

**Poniżej przedstawiono zakres sporządzonej prognozy w oparciu o art. 51 ust. 2 ustawy ze wskazaniem treści zawartych w niniejszym dokumencie:**

OZNACZENIE ARTYKUŁU USTAWY	ZAKRES PROGNOZY	WSKAZANIE TREŚCI ZAWARTCH W OPRACOWANYM DOKUMENCIE (ROZDZIAŁ)
art.51. ust 2 pkt 1 lit a	informacje o zawartości, głównych celach projektowanego dokumentu oraz jego powiązaniach z innymi dokumentami	2
art.51. ust 2 pkt 1 lit b	informacje o metodach zastosowanych przy sporządzaniu prognozy,	4
art.51. ust 2 pkt 1 lit c	propozycje dotyczące przewidywanych metod analizy skutków realizacji postanowień projektowanego dokumentu oraz częstotliwości jej przeprowadzania	16
art.51. ust 2 pkt 1 lit d	informacje o możliwym transgranicznym oddziaływaniu na środowisko	15
art.51. ust 2 pkt 1 lit e	streszczenie sporządzone w języku niespecjalistycznym	17
art.51. ust 2 pkt 2 lit a	określenie, analiza i ocena istniejącego stanu środowiska oraz potencjalnych zmian tego stanu w przypadku braku realizacji projektowanego dokumentu	5,6,7
art.51. ust 2 pkt 2 lit b	określenie, analiza i ocena stanu środowiska na obszarach objętych przewidywanym znaczącym oddziaływaniem	
art.51. ust 2 pkt 2 lit c	istniejące problemy ochrony środowiska istotne z punktu widzenia realizacji projektowanego dokumentu, w szczególności dotyczące obszarów podlegających ochronie na podstawie ustawy z dnia 16 kwietnia 2004 r. o ochronie przyrody	8
art.51. ust 2 pkt 2 lit d	cele ochrony środowiska ustanowione na szczeblu międzynarodowym, wspólnotowym i krajowym, istotne z punktu widzenia projektowanego dokumentu, oraz sposoby, w jakich te cele i inne problemy środowiska zostały uwzględnione podczas opracowywania dokumentu	9
art.51. ust 2 pkt 2 lit e	przewidywane znaczące oddziaływania, w tym oddziaływania bezpośrednie, pośrednie, wtórne, skumulowane, krótkoterminowe, średnioterminowe i długoterminowe, stałe i chwilowe oraz pozytywne i negatywne, na cele i przedmiot ochrony	12

	obszaru Natura 2000 oraz integralność tego obszaru, a także na środowisko	
art.51. ust 2 pkt 3 lit a	przedstawienie rozwiązań mających na celu zapobieganie, ograniczanie lub kompensację przyrodniczą negatywnych oddziaływań na środowisko, mogących być rezultatem realizacji projektowanego dokumentu, w szczególności na cele i przedmiot ochrony obszaru Natura 2000 oraz integralność tego obszaru	13
art.51. ust 2 pkt 3 lit b	przedstawienie rozwiązań alternatywnych do rozwiązań zawartych w projektowanym dokumencie wraz z uzasadnieniem ich wyboru oraz opis metod dokonania oceny prowadzącej do tego wyboru albo wyjaśnienie braku rozwiązań alternatywnych, w tym wskazania napotkanych trudności wynikających z niedostatków techniki lub luk we współczesnej wiedzy	14

### 2.3. Główne cele dokumentu i zakres opracowania

Celem opracowania jest określenie rodzaju, stopnia oraz zasięgu przestrzennego zmian środowiska, wywołanych przez zagospodarowanie terenu ustalone przez nowe zapisy planu miejscowego.

Prognoza ma za zadanie:

- określić pojawiające się zagrożenia wynikające z dopuszczenia przez plan nowych sposobów użytkowania terenów,
- sprawdzić, czy zostały uwzględnione uwarunkowania środowiskowe,
- ocenić skutki wynikające z realizacji projektowanych zamierzeń,
- sprawdzić, czy przyjęte sposoby zapobiegania i ograniczania negatywnego oddziaływania przyczyniają się do jego zmniejszenia,
- sprawdzić w jakim stopniu proponowany sposób zagospodarowania może naruszać zasady prawidłowej gospodarki zasobami.

Prognoza powinna obejmować obszar objęty projektem miejscowego planu zagospodarowania przestrzennego wraz z obszarami pozostającymi w zasięgu oddziaływania wynikającego z realizacji ustaleń planu.

Zatem obszar objęty prognozą nie może być mniejszy od obszaru objętego planem, co jest konieczne zważywszy na wzajemne powiązania poszczególnych elementów środowiska.

Prognoza przedstawia rozwiązania mające na celu zapobieganie, ograniczanie lub kompensację przyrodniczą negatywnych oddziaływań na środowisko, mogących być rezultatem realizacji projektowanego dokumentu.

### 3. POWIĄZANIA PROJEKTOWANEGO DOKUMENTU Z INNYMI DOKUMENTAMI

Prognoza uwzględnia informacje zawarte m.in. w następujących rodzajach dokumentów:

**Studium uwarunkowań i kierunków zagospodarowania przestrzennego miasta Nowy Dwór Mazowiecki** (Uchwała Nr XIII/173/99 Rady Miejskiej w Nowym Dworze Mazowieckim z dnia 30 grudnia 1999 r.)

Analizie poddano zapisy planistyczne zawarte w zmianie Studium uwarunkowań i kierunków zagospodarowania przestrzennego miasta Nowy Dwór Mazowiecki. Wymieniony dokument wskazuje kierunki rozwoju gospodarczo przestrzennego miasta, identyfikując jednocześnie czynniki hamujące ten rozwój.

Zmiana miejscowego planu zagospodarowania przestrzennego jest zgodna z zapisami Studium. Obszar objęty planem w studium przedstawiony jest jako teren zabudowy mieszkaniowej o charakterze intensywnym.



Obszar opracowania na tle Studium

Źródło: Studium uwarunkowań i kierunków zagospodarowania przestrzennego miasta Nowy Dwór Mazowiecki (Uchwała Nr XIII/173/99 Rady Miejskiej w Nowym Dworze Mazowieckim z dnia 30 grudnia 1999 r.)

Ze względu na to, że Studium uwarunkowań i kierunków zagospodarowania przestrzennego, wskazuje na tereny o dominującej funkcji mieszkaniowej-stwierdza się, że wnioskowana zmiana w planie nie będzie stanowić kolizji dla istniejącego zagospodarowania terenu.

Obszar objęty uchwałą położony jest w granicach obowiązującego **planu zagospodarowania przestrzennego miasta Nowy Dwór Mazowiecki obejmujący obszar Modlina Górki**, przyjętego uchwałą nr XXV/341/2001 Rady Miejskiej w Nowym Dworze Mazowieckim z dnia 8 lutego 2001 r.

Obszar ten oznaczony jest symbolem P-U<sub>A</sub> – tereny produkcyjno-usługowe i posiada ustalenia:

- „1. Plan adaptuje istniejące tereny produkcyjno-usługowe oznaczone symbolem P-U na następujących warunkach:
  - 1) Nakazuje się: dostosowanie prowadzonej działalności produkcyjno-usługowej do wymogów ograniczenia uciążliwości do granic lokalizacji własnej, z uwzględnieniem ustaleń §29 ust. 8 i 9,
  - 2) Dopuszcza się rozbudowę i przebudowę znajdujących się na terenach P-U obiektów przy jednoczesnym spełnieniu warunków określonych w pkt 1) oraz:
    - a) zachowaniu wysokości zabudowy do 8,0 m,
    - b) zachowaniu istniejącej zieleni,
    - c) wprowadzeniu zieleni izolacyjnej wzdłuż granic własnych działki.
2. Na terenach P-U obowiązują ustalenia §28 ust. 2 i 3.”

Ze względu na wygaśnięcie przemysłowego charakteru nieruchomości o nr ewid. 73/11, 73/13, 73/14, 73/9, 73/10, 72/2,73/6 oraz po analizie rynku nieruchomości, zgłoszono gotowość do realizacji zespołu zabudowy mieszkaniowej wielorodzinnej.

Podstawowym założeniem dla opracowywanego planu jest stworzenie terenów zabudowy mieszkaniowej wielorodzinnej MW oraz terenu zabudowy mieszkaniowej wielorodzinnej - usługowej MWU.

**„Opracowanie Ekofizjograficzne do miejscowego planu zagospodarowania przestrzennego dla części miasta Nowy Dwór Mazowiecki”.**

Opracowanie to stało się bazą do opracowania przyrodniczych i środowiskowych barier oraz kierunków rozwoju, dla całego terenu objętego planem.

**„Plan Zagospodarowania Przestrzennego Województwa Mazowieckiego - Uchwała Sejmiku Województwa Mazowieckiego Nr 180/14 z dnia 7 2014 r.**

Obszar objęty sporządzeniem miejscowego planu zagospodarowania przestrzennego znajduje się w obszarze problemowym - funkcjonalnym występowania szczególnego zjawiska z zakresu gospodarki przestrzennej lub występowania konfliktów przestrzennych- Obszar Metropolitalny Warszawy.

Na obszarze objętym planem nie występują zadania dla realizacji inwestycji celu publicznego o znaczeniu krajowym i wojewódzkim.

#### **4. METODY ZASTOSOWANE PRZY SPORZĄDZANIU PROGNOZY**

Prognoza oddziaływania na środowisko przyrodnicze do projektu miejscowego planu zagospodarowania przestrzennego została opracowana metodą porównawczą, zgodnie z wytycznymi Instytutu Ochrony Środowiska.

Metoda opracowania polega na:

- określeniu stanu środowiska na terenie objętym planem i terenach otaczających,
- ocenie projektowanych zmian w aspekcie wpływu ustaleń na stan środowiska,
- ocenie zgodności projektowanych rozwiązań z zasadami zrównoważonego rozwoju i aktualnymi aktami prawnymi oraz dokumentami wyższego rzędu takimi jak:
  - Studium uwarunkowań i kierunków zagospodarowania przestrzennego miasta Nowy Dwór Mazowiecki (Uchwała Nr XIII/173/99 Rady Miejskiej w Nowym Dworze Mazowieckim z dnia 30 grudnia 1999 r.).
  - Rozporządzenie Ministra Środowiska z dnia 13 kwietnia 2010 r. w sprawie siedlisk przyrodniczych oraz gatunków będących przedmiotem zainteresowania Wspólnoty, a także kryteriów wyboru obszarów kwalifikujących się do uznania lub wyznaczenia jako obszary Natura 2000.
  - Rozporządzenie Ministra Środowiska z dnia 9 października 2014 r. w sprawie ochrony gatunkowej roślin.
  - Rozporządzenie Ministra Środowiska z dnia 9 października 2014 r. w sprawie gatunków dziko występujących grzybów objętych ochroną.
  - Plan Gospodarowania Wodami na obszarze dorzecze Wisły

- Dyrektywa 2000/60/WE Parlamentu Europejskiego i Rady z dnia 23 października 2000 r. ustanawiająca ramy wspólnotowe działania w dziedzinie polityki wodnej (Dz. U. UE seria L z 2000 r. Nr 327 z późn. zm.).
- Dyrektywa 2007/60/WE Parlamentu Europejskiego i Rady z 2007 r. w sprawie oceny ryzyka powodziowego i zarządzania nim (Dz. U. UE seria L z 2007 r., Nr 288 s 27 ze zm.).

Stan środowiska określono na podstawie materiałów instytucji zajmujących się ochroną środowiska, specjalistycznych opracowań naukowych, informacji zawartych w materiałach archiwalnych, powszechnie dostępnej literaturze specjalistycznej i informacjach dostępnych w Internecie oraz szczegółowych danych zebranych podczas dokonywanej inwentaryzacji terenu.

Informacje zawarte w prognozie opracowano stosownie do stanu współczesnej wiedzy i metod oceny oraz dostosowano je do zawartości i stopnia szczegółowości. Wytyczne dotyczące ochrony środowiska zawarte w zapisach planu dają gwarancję prawidłowych działań mających na celu ochronę środowiska. Zawarte w nim zadania pozwolą zapewnić odpowiednie warunki życia mieszkańców przy zakładanym rozwoju gospodarczym.

## 5. CHARAKTERYSTYKA I FUNKCJONOWANIE ŚRODOWISKA PRZYRODNICZEGO TERENU OBJĘTEGO PROGNOZĄ

Mając na uwadze, iż jednym z dokumentów, na podstawie których sporządzono miejscowy plan zagospodarowania przestrzennego jak i niniejszą prognozę jest opracowanie ekofizjograficzne (dla potrzeb projektu miejscowego planu zagospodarowania), w którym dokonano szczegółowej analizy charakterystyki i funkcjonowania środowiska na terenie objętym planem - w rozdziale ujęta została jedynie synteza tych zagadnień.

### 5.1. Położenie administracyjne i fizyczno - geograficzne

Obszar objęty planem, położony w centralnej części miasta Nowy Dwór Mazowiecki, w odległości kilkunastu kilometrów od Warszawy, w widłach rzeki Wisły i Narwi.

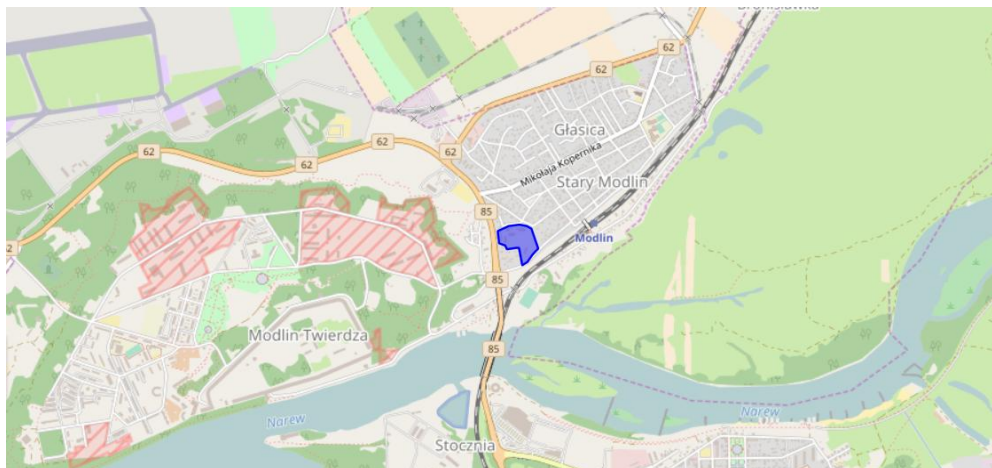
Obszar objęty opracowaniem znajduje się w rejonie ulic: Gen. Wiktora Thommee, Kolejowej oraz Zakładowej.

Na północ od opracowania, poza jego obszarem (również północne tereny miasta Nowy Dwór Mazowiecki), przebiega na kierunku W - E, odcinek drogi krajowej nr 62, Płock-Wyszogród-Zakroczym-Serock- Wyszaków- Łochów- Węgrów-Sokołów Podlaski .

Po zachodniej stronie opracowania znajduje się droga krajowa nr 7, Żukowo - Gdańsk - Elbląg - Ostróda - Płońsk - Warszawa - Radom - Kielce - Kraków - Rabka - Chyżne > Granica Państwa (PL-SLO) (poza obszarem opracowania).

Do zachodniej części od obszaru opracowania przylega droga krajowa nr 85.Swój bieg rozpoczyna na skrzyżowaniu z drogą krajową nr 62 na północny wschód od

Twierdzy Modlin, następnie przechodzi mostem przez rzekę Narew tuż przed jej ujściem do Wisły. Na krótkim odcinku cypla krzyżuje się z drogą wojewódzką nr 631 (DW631) oraz DW630. Następnie przekracza kolejnym mostem rzekę Wisłę, aby skrzyżować się z DW575. Swój bieg kończy na węźle "Kazuń" drogi ekspresowej S7.



Położenie obszaru na tle głównych tras komunikacyjnych  
Źródło: <http://geoserwis.gdos.gov.pl/mapy/>

Obszar opracowania obejmuje nieruchomości w obrębie 19 5-01 działki o numerach: 72/2, 73/6, 73/9, 73/10, 73/11, 73/13 i 73/14.



Lokalizacja obszaru opracowania na tle powiatu i miasta  
Źródło: geoportal

### Obecne zagospodarowanie terenu

Na terenie opracowania od 2001 r. znajdowały się tereny koncentracji bazy transportowej, składu materiałów budowlanych. Dlatego na terenie opracowania, w części środkowej terenu znajdują się nieużytkowane budynki produkcyjne, magazynowe gospodarcze, plac składowania. Na terenie zlokalizowane są także urządzenia techniczne, silosy, rampy, plac parkingowy, obiekty garażowe. Teren opracowania w większej części jest wyłożony płytami betonowymi. Na terenie na wschód od drogi krajowej nr 85 budynki przemysłowe zostały wyburzone. W tym miejscu nawierzchnia jest asfaltowa, betonowa oraz trawiasta. Na południe od ulicy Krzywej znajduje się nasyp ziemny- fragment byłego Fortu Ostrołęka.

Obszar opracowania sąsiaduje z terenami istniejącej zabudowy mieszkaniowej głównie od północnego-wschodu, od południa z terenami kolei, zaś od zachodu z drogą krajową, a dalej historyczną Twierdzą Modlin.



Zdjęcie lotnicze obszaru opracowania  
Źródło: <http://geoserwis.gdos.gov.pl/mapy/>

Zgodnie z regionalizacją fizyczno-geograficzną Polski, J. Kondrackiego, obszar opracowania pozostaje w całości w obrębie podprovincji Niziny Środkowopolskiej oraz ich makroregionu Niziny Środkowomazowieckiej i mezoregionu Kotliny Warszawskiej. Od strony południowej Kotliny Warszawskiej, sąsiaduje z mezoregionem Równiny Łowicko-Błońskiej, od Wschodniej strony z Równiną

Wołomińską, a od strony zachodniej z mezoregionem Równiny Kutnowskiej. Od północy sąsiadem Kotliny Warszawskiej jest mezoregion Wysoczyzny Płońskiej i Wysoczyzny Ciechanowskiej.

## 5.2. Budowa geologiczna

W głębszym podłożu obszaru miasta (i obszaru opracowania), zalegają utwory wielkiej, strukturalnej jednostki geologicznej, wchodzącej w skład platformy paleozoicznej Polski. Tektonicznie miasto znajduje się w granicach regionalnej jednostki geologicznej niższego rzędu tego synklinorium – Synklinorium Warszawskiego (Niecki Warszawskiej).

Powierzchnię obszaru opracowania (i regionu), tworzą utwory czwartorzędowe – głównie plejstoceniowe, uformowane w wyniku zlodowacenia środkowopolskiego. Utworami występującymi na terenie opracowania są głównie gliny zwałowe, ich zwietrzliny oraz piaski i żwiry lodowcowe.

Kotlina Warszawska powstała w okresie młodszego plejstocenu w obszarze intensywnej erozji i akumulacji rzecznej.

W okresie interglacjałów kromerskiego, mazowieckiego, eemskiego oraz ostatniego zlodowacenia i holocenu powstały piaszczysto-żwirowe serie rzeczne. Osady glacyjenne (gliny zwałowe, ropy i mułki zastoiskowe) zostały w dużej części usunięte, a w to miejsce zostały osadzone aluwia rzeczne.

Przepuszczalne i wodonośne utwory piaszczysto-żwirowe mają miąższość sięgającą 100 m i są tylko miejscami przedzielone utworami praktycznie nieprzepuszczalnymi (gliny zwałowe) lub słabo przepuszczalnymi (mułki i piaski pylaste).

Na powierzchni i w strefie aktywnej istniejącej oraz potencjalnej zabudowy występują wyłącznie osady holoceniowe (taras zalewowy) i akumulowane w okresie ostatniego zlodowacenia (tarasy nadzalewowe). W dominującej części są to piaski i piaski ze żwirem serii korytowej. Na tarasach nadzalewowych w stropie piasków rzecznych miejscami występują cienkie mady i piaski eolityczne, a na tarasie zalewowym Wisły – spoiste mady ciężkie i lekkie o łącznej miąższości do 4 m (przeważnie 1,5- 2,5 m ) oraz muły i torfy w starorzeczach. Na tarasie zalewowym Narwi miąższość mad lekkich jest znacznie mniejsza.

Na terenie obszaru opracowania nie występują obszary naturalnych zagrożeń geologicznych. W granicach obszaru opracowania nie występuje żadne złożo, obszar, czy teren górniczy.

Struktura geologiczna obszaru opracowania i ukształtowanie jego powierzchni wykluczają występowanie niekorzystnych zjawisk w postaci osuwisk lub osiadań terenu.

## 5.3. Rzeźba powierzchni

Miasto położone jest na części niecki brzeżnej (odcinek warszawski). Niecka ta zbudowana jest z lekko sfałdowanych skał paleozoiku i mezozoiku. Strop utworów

mezozoicznych znajduje się na głębokości 200 m p.p.m. Ponad utworami mezozoicznymi znajduje się kompleks utworów trzeciorzędowych reprezentowanych przez morskie osady eocenu i oligocenu oraz lądowe osady miocenu i pliocenu. Osady trzeciorzędowe miejscami są sfałdowane, a miąższość ich dochodzi do 100 m. Powyżej osadów trzeciorzędowych leżą osady czwartorzędowe o miąższości od 70 do 140 m.

Kotlina Warszawska, na obszarze której znajduje się obszar opracowania została uformowana przez procesy erozji i akumulacji rzecznej trwającej od schyłku plejstocenu i holocen. Główne rysy rzeźby Kotliny uzyskała w okresie interglacjatu eemskiego, kiedy to powstały nadzalewowe terasy plejstoceniowe. Terasa zalewowa powstała w holocenie.

Miasto Nowy Dwór Mazowiecki położone jest w jednostce fizyczno - geograficznej na Wysoczyźnie Płońskiej oraz Kotlinie Warszawskiej, stanowiącej część składową Niziny Środkowopolskiej (wg podziału J. Kondrackiego). Teren wznosi się od 111 m n.p.m. w rejonie węzła komunikacyjnego przy drodze Warszawa - Gdańsk. Na przedpolu i zapleczu ciągu moren czołowych powierzchnia wysoczyzny obniża się do ok. 100 m n.p.m. w północnej części lotniska i ok. 95 m n.p.m. w okolicy północnego przyczółka mostu na Wiśle. Znacznie większe zróżnicowanie wysokościowe obserwujemy przy krawędzi doliny Wisły i Narwi. Występują tutaj, co najmniej dwie generacje form erozyjnych rozcinających Wysoczyznę Płońską: starsze, plejstoceniowe zbocze skarpy doliny Narwi w Głasicy oraz młodsze, holoceniowe urwiste zbocze skarpy na zachodnim odcinku Twierdzy. Wysokość starej zdenudowanej skarpy sięga 22 metrów, natomiast zbocze jest długie ok. 200 - 230 m i łagodnie opadające o spadkach 10 -11 %.

U podstawy zbocze jest sztucznie podcięte (stacja PKP). Wysokość sztucznie uformowanej skarpy przy torach sięga 4 -5 m. W rejonie południowego odcinka ul. Lipowej zbocze skarpy rozcina słabo zaznaczająca się dolinka denudacyjna. Fragment starej skarpy na wschód od ul. Gen. Thommee jest stosunkowo mało zmieniony przez istniejące zagospodarowanie. Podobny jest odcinek starej skarpy we wschodniej części Twierdzy, ale i tutaj jest ona bardzo silnie przekształcona antropogenicznie.

Płaską skarpią biegnie ul. Mieszka I. Skarpa na zachodnim odcinku fortecznym, na którym przylega ona do koryta Wisły, jest bardzo młoda. Kąt nachylenia skarpy w wielu miejscach przekracza 30,0 a wysokość dochodzi do 27,0 m. Z reguły odcinki zbudowane w przewadze z gruntów sypkich mają kąt nachylenia zbliżony do kąta zsypania (30 -35,0). Niekiedy bardziej strome są odcinki zbudowane ze spoiwistych, zwartych glin zwałowych.

Pod skarpią została uformowana półka wznosząca się 5 - 6 m ponad średni stan wody w Wiśle. Chroni ona właściwą skarpię przed erozją boczną rzeki. Na odcinku fortecznym skarpy nie ma form wskazujących na aktywność osuwiskową. Zauważa się jednak ślady powierzchniowego spętywania i erozji, a miejscami niewielkich zsuwów.

Przekształcenia rzeźby terenu związane z Twierdzą sięgają w głąb Wysoczyzny Płońskiej i obejmują cały obszar umocniony. Znacznie mniej przekształcony jest

teren lotniska. Na południe od skarpy rozciąga się Kotlina Warszawska - mezoregion uformowany przez procesy erozji i akumulacji rzecznej trwające przez cały młodszy plejstocen i holocen. W Kotlinie Warszawskiej doliny Wisły i Narwi osiągają szerokość do kilkunastu kilometrów. Miasto znajduje się w niewielkim północnym fragmencie Kotliny, w obrębie którego można wyróżnić dwa tarasy rzeczne: plejstoceniński - nadzalewowy oraz holoceniński - zalewowy. Na niższym plejstocenijskim tarasie nadzalewowym (tzw. Taras praski) położona jest centralna część miasta. Powierzchnia tarasu nadzalewowego (płaska równina aluwialna) powstała u schyłku plejstocenu w wyniku akumulacji warkoczowato rozgałęzionej, peryglacialnej rzeki o rozwinięciu roztokowym. Jest on wzniesiony ponad średni stan wody w rzekach o rzędnej 75 m n.p.m. W obrębie tarasu praskiego wyróżniają się także formy wklęsłe - dolinki przelewowe o głębokości do 2 m względem równiny aluwialnej (rejon stadionu sportowego). Starsza część tarasu wznosi się 3,5 - 4,5 m ponad średni poziom rzeki Wisły i Narwi i jest pochylona zgodnie z biegiem rzek. Większość powierzchni starszej części tarasu zalewowego jest chroniona wałami przeciwpowodziowymi. Na tarasie zalewowym, znajdują się liczne formy antropogeniczne. Najbardziej przekształconą jest rzeźba tarasu w okolicy na zachód od ul. Gen. Thommee - Stocznia.

Różnica wysokości na obszarze opracowania wynosi ok. 12 m. Rzędne terenu kształtują się od 86,5 m n.p.m. w południowo-wschodniej części terenu do 98 m n.p.m. w jego północno-zachodniej części.

#### 5.4. Warunki klimatyczne

Wg klasyfikacji i charakterystyki klimatycznej J. Stachy'ego, miasto Nowy Dwór Mazowiecki znajduje się w regionie mazowiecko - podlaskim w zasięgu wpływów klimatu kontynentalnego.

Poniżej na poszczególnych rysunkach przedstawiono dane dotyczące średnich wielkości: opadów, temperatury i prędkości wiatru, występujących w powiecie nowodworskim.

Miasto Nowy Dwór Mazowiecki ze względu na położenie w międzyrzeczu dwóch dużych rzek oraz wysokiej skarpy odznacza się specyficznym klimatem, który odznacza się większą wilgotnością powietrza, większą ilością dni pochmurnych oraz większą liczbą dni z deszczem.

Miasto znajduje się w obszarze o najmniejszym opadzie rocznym wynoszącym 550 mm. Średnia roczna temperatura wynosi 7,7° C. Liczba dni mroźnych wynosi od 30 do 50, z przymrozkami 110 dni. Zaleganie pokrywy śnieżnej do 60 dni, a jej przeciętna grubość wynosi 6 cm. Okres wegetacyjny wynosi około 180 dni. Dominują wiatry zachodnie około 20 % w roku, południowo-zachodnie około 16 % w roku, wschodnie około 12 % w roku, cisze atmosferyczne stanowią około 10 %. Średnia prędkość wiatru przekracza 3,5 m/s. Na terenie miasta można wyróżnić obszary o zróżnicowanym topoklimacie. Odmienne topoklimaty posiada obszar wysoczyznowy, który charakteryzuje się mniejszymi amplitudami powietrza niż obszar Kotliny Warszawskiej, mniejszą wilgotnością powietrza, mniejszym stopniem zagrożenia przez mgłę, mniejszą ilością dni z przymrozkami.

## 5.5. Wody powierzchniowe

Obszar Miasta Nowy Dwór Mazowiecki, czyli również obszar opracowania, znajduje się w całości w granicach regionu wodnego Środkowej Wisły.

Obszar opracowania położony jest w granicach jednostki planistycznej gospodarowania wodami-jednolitej części wód powierzchniowych JCWP: Narew od Zalewu Zegrzyńskiego do ujścia (kod: RW200021269), należące do regionu wodnego Środkowej Wisły, która stanowi część scalonej części wód (SW8b10).



Położenie obszaru opracowania na obszarze Jednolitych Części Wód Powierzchniowych- Narew od Zalewu Zegrzyńskiego do ujścia

Źródło: Opracowanie własne na podstawie: <http://geoserwis.gdos.gov.pl/mapy/>

Na wysokości miasta do Wisły uchodzi jej prawobrzeżny dopływ Narew. Wisła w tym rejonie ma charakter rzeki naturalnej z licznymi zakolami i starorzeczami.

Narew jest prawostronnym, największym dopływem Wisły. Zlewnia posiada powierzchnię 75,2 tys. km<sup>2</sup>. Rzeka Narew przepływa ok. 345 m od obszaru opracowania.

Na terenie objętym miejscowym planem nie występują tereny szczególnego zagrożenia powodzią w rozumieniu ustawy prawo wodne. Na obszarze objętym planem nie występują również tereny zmeliorowane.

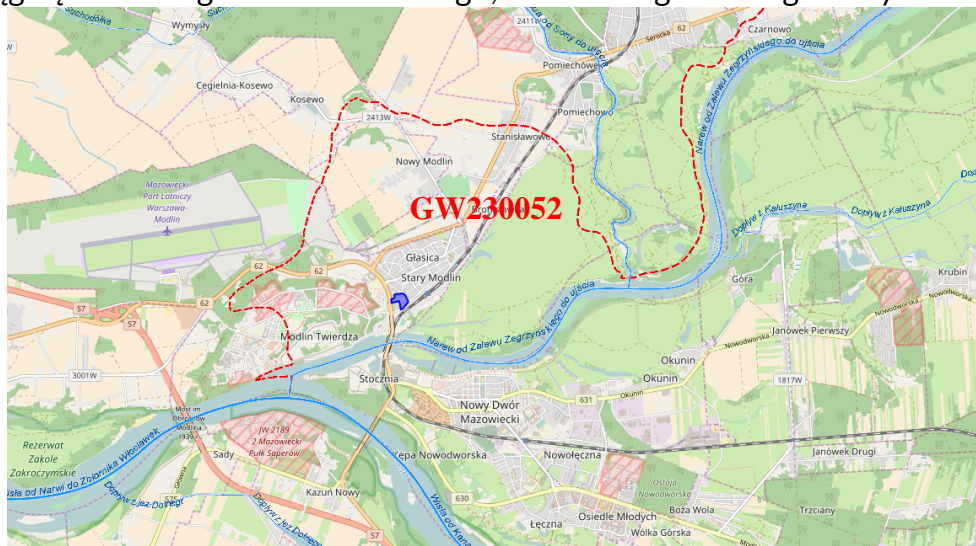
## 5.6. Wody podziemne

Zgodnie z regionalizacją hydrogeologiczną Polski (Państwowego Instytutu Geologicznego), obszar miasta (i obszar opracowania), położony jest w obrębie regionu mazowieckiego.

Jednolita Część Wód Podziemnych nr 52 leży w granicach regionu Środkowej Wisły. Głębokość występowania wód słodkich to ok. 300 m. JCWPd nr 52 znajduje się w obrębie dwóch Głównych Zbiorników Wód Podziemnych (GZWP) –

nr 215 – Subniecka Warszawska oraz nr 215A – Subniecka Warszawska (część centralna).

Obszar opracowania znajduje się na obszarze jednolitych wód podziemnych o nr GW230052. Powierzchnia jednolitej części wód wynosi 2251,53 km<sup>2</sup>. Ocena stanu ilościowego -dobry. Ocena stanu chemicznego- dobry. Ocena zagrożenia nieosiągnięcia dobrego stanu ilościowego, chemicznego- niezagrożony.



Położenie obszaru opracowania na obszarze Jednolitych Części Wód Podziemnych  
Źródło: Opracowanie własne na podstawie: <http://geoserwis.gdos.gov.pl/mapy/>

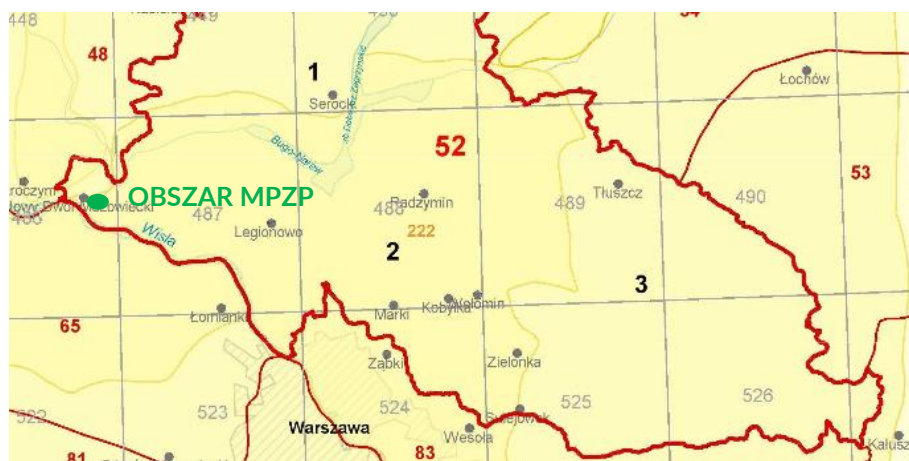
Na obszarze opracowania nie występują ujęcia wód podziemnych.

Główne cele środowiskowe zawarte w planie gospodarowania wodami, które muszą być realizowane to:

- zapobieganie dopływowi lub ograniczenia dopływu zanieczyszczeń do wód podziemnych,
- zapobieganie pogarszaniu się stanu części wód podziemnych,
- zapewnienie równowagi pomiędzy poborem a zasileniem wód podziemnych.

Teren miasta (i opracowania) położony jest w obrębie Głównego Zbiornika Wód Podziemnych Nr 215A, jest to zbiornik trzeciorzędowy.

W obrębie trzeciorzędowego piętra wodonośnego występują dwa poziomy wodonośne. Są to miocenijskie piaski z wkładkami lignitu oraz wody z utworów oligocenijskich.



GZWP występujące w obrębie JCWPd (symbol i numer) : 215Tr, 215Atr, 214Qmk, 222Qd, 221Qk /

Źródło: Mazowiecki Region hydrogeologiczny wg Atlasu hydrogeologicznego Polski 1995 r.

Wody z utworów trzeciorzędowych (dokładniej z utworów paleogeńskich) stanowią główne źródło zaopatrzenia w wodę na obszarach pozbawionych czwartorzędowego poziomu użytkowego lub złej ich jakości, czyli na południowych terenach gminy Leoncin i północnych gminy Czosnów. Ma ono również mniejsze znaczenie w okolicach Nowego Dworu Mazowieckiego. Poziom ten występuje w obrębie Głównego Zbiornika Wód Podziemnych GZWP 215 A – Subniecka Warszawska (część centralna) wg Kleczkowskiego.

Jest to zbiornik porowy, obejmuje rozległy obszar (nieckę mazowiecką), ale charakteryzuje się słabą odnawialnością zasobów wody, a więc wysokość eksploatacji jest ograniczona.

Zbiornik ten w latach 50-tych i 60-tych był intensywnie eksploatowany (szczególnie w Warszawie), co doprowadziło do wytworzenia się regionalnego leja depresji. Z tego względu na podstawie rozporządzenia b. Wojewody Warszawskiego przez następne około 30 lat był zbiornikiem chronionym. Ochrona polegała przede wszystkim na administracyjnym limitowaniu budowy ujęć wody. Obecnie poziom eksploatacji obniżył się a lej depresyjny został na przeważającym obszarze wypełniony.

Wody z utworów neogeńskich występują w mioceńskich piaskach pylastych i mułkach z węglem brunatnym. Ze względu na zawartość substancji organicznej i wkładki węgla brunatnego mioceński poziom wodonośny nie jest eksploatowany.

Wody z utworów paleogeńskich oddzielone są od wód z utworów neogeńskich mułkami i pyłami i występują na głębokości poniżej 200 m. Są to piaski drobno i średnioziarniste z glaukonitem o miąższości od kilkunastu do kilkudziesięciu metrów.

Warstwy wodonośne tego piętra izolowane są od wpływów z powierzchni słabo przepuszczalnymi iłami plioceńskimi o miąższości rzędu 100 m. W okolicach Nowego Dworu Mazowieckiego poziom oligoceński występuje na głębokości 200 – 220 m, a jego średnie potencjalne wydajności wynoszą 30 – 50 m<sup>3</sup>/h.

Wody z utworów oligoceńskich są dobrej jakości i mogą być wykorzystywane do zaopatrzenia ludności w wodę do picia po zastosowaniu prostych metod uzdatniania.

W wodzie można zaobserwować podwyższone stężenie fosforanów, które wiąże się z ascenzyjnymi dopływami zasolonych wód z utworów mezozoicznych oraz jonów amonowych, których obecność jest wynikiem procesów rozkładu substancji organicznych zachodzących w warunkach redukcyjnych. Ponadto mogą występować ponadnormatywne stężenia żelaza i manganu, których obecność jest efektem ługowania ośrodka skalnego. Brak jednak danych odnośnie wysokości stężenia wspomnianych wskaźników.

Na całym obszarze Kotliny Warszawskiej wody podziemne głównej warstwy wodonośnej czwartorzędu są jednocześnie najpłytszym poziomem wodonośnym – wodami gruntowymi. Zasilanie wód gruntowych tarasów odbywa się w wyniku miejscowej infiltracji opadów atmosferycznych oraz dopływu podziemnego z kierunku południowo-wschodniego. Zwierciadło wody jest przeważnie swobodne.

Głębokość zwierciadła wody gruntowej zależy głównie od ukształtowania powierzchni terenu. Najgłębiej (ponad 4 m p.p.t.) zwierciadło występuje na obszarze wzgórz wydmych na tarasie nadzalewowym. W obrębie dolinek przelewowych tego tarasu głębokość tego zwierciadła wynosi 1 - 2,5 m.

Na tarasach zalewowych zwierciadło wody gruntowej występuje przeważnie na głębokości:

- 2,0 - 3,0 m p. p. t. – kępy,
- 0,5 - 2,0 m p. p. t. – równina aluwialna,
- 0,0 - 1,0 m p. p. t. – łąchy i starorzecza.

Według hydroizobat mapy hydrograficznej głębokość do zwierciadła wody od powierzchni terenu wynosi:

- od 5 m pp.t do 10 m pp.t -południowa część opracowania ,
- od 10 do 20 m pp.t -w pozostałej części.

Obszar opracowania jest zaopatrywany w wodę przez ujęcie „Wisła” - znajdujące się na terenie byłego ośrodka wypoczynkowego „Wisła”. Ujęcie jest źródłem wody dla terenu położonego na prawym brzegu Narwi tj. dzielnicy Stary Modlin.

## 5.7. Gleby

Na materiał glebotwórczy obszaru, składają się zarówno budowa geologiczna powierzchni, warunki wodne w gruncie, jak i działalność człowieka.

- Na tarasie zalewowym Wisły występują żyzne mady wykształcone na pyłach aluwialnych. Użytkowane są głównie jako łąki. Przeważają wyższe klasy bonitacyjne z grupy I - III.

- Na tarasie nadzalewowym na wschód i południe od miasta znajdują się gleby brunatne wyługowane w przewodze najniższych klas bonitacyjnych V – VI.

Obszar opracowania znajduje się na obszarze glin zwałowych, zwietrzelin oraz piasków i żwirów lodowcowych.

Według mapy hydrograficznej większość miasta (i części opracowania) jest silnie zabudowana. Występujące grunty to grunty: antropogeniczne -brak jest tam naturalnych gleb, bowiem zostały silnie przekształcone- głównie pod utwardzonymi płytami betonowymi placami, nawierzchniami utwardzonymi dróg i zabudową.

Na obszarze opracowania nie znajdują się udokumentowane złoża surowców naturalnych.

### 5.8. Szata roślinna i świat zwierzęcy

Miasto Nowy Dwór Mazowiecki wg regionalizacji geobotanicznej J. Matuszkiewicza, położona jest w obszarze Prowincji Środkowo-Europejskiej, Działy Mazowiecko-Poleskim, Pododdziale Mazowieckim, Krainie Północnomazowiecko-Kurpiowskiej, Podkrajnie Wkry, Okręgu Kotliny Warszawskiej.

Kraina Północnomazowiecko-Kurpiowska charakteryzuje się borami zespołu Peucedano-Pinetum, grądami mazowieckimi oraz występowaniem kontynentalnego boru mieszanego Serratulo-Pinetum. Różnicuje się na podkrajnie skutkiem wykształcenia się na terenie Podkrajnie Kolneńskiej borów i borów mieszanych bliższych odmianom subboretalnym niż sarmackim oraz wykształcenia się łągów jesionowo-olszowych.

Obecny stan flory regionu, (w tym miasta i obszaru opracowania) – analogicznie jak i województwa, wynika w znacznej mierze z działań człowieka, wywołujących synantropizację flory. Jej wynikiem jest z jednej strony napływ gatunków geograficznie obcych, z drugiej zaś recesja gatunków rodzimych.

Kenofity to rośliny związane z terenami intensywnie użytkowanymi przez człowieka, charakterystyczne w obszarze opracowania (okolice zabudowań, szlaki komunikacyjne itp.).

Całość tych zespołów florystycznych, tworzących niezbyt cenną gatunkowo mozaikę siedlisk, jest charakterystyczna, a zarazem właściwa, zarówno dla okolicznych miejscowości jak i dla obszaru opracowania.

W większości teren posiada nawierzchnię utwardzoną. Na terenie opracowania występują m. in. klony, brzozy, topole.

W pewnej odległości od obszaru opracowania, znajdują się doliny Wisły i Narwi – będące korytarzami ekologicznymi o znaczeniu ponadlokalnym, łączące obszary miasta i opracowania z Krajową Siecią Ekologiczną. Obie doliny zachowując pasmowy układ naturalnych i para naturalnych siedlisk są unikalnym obszarem, decydującym o bioróżnorodności i łączności przyrodniczej w skali ponadlokalnej. Szczególną wartością jest tu awifauna, która znajduje korzystne warunki lęgowe.

Ponadto dolina Wisły stanowi unikatowe walory ornitologiczne, gdyż jest miejscem znaczących koncentracji ptaków przelotnych wodno – błotnych w skali Europy.

Nowodworskie odcinki wymienionych dolin, według koncepcji krajowej sieci ekologicznej Econet – Polska, stanowią wraz z Kampinoskim Parkiem Narodowym, węzłowy obszar o znaczeniu międzynarodowym. Znaczenie ponadlokalne mają również tereny od tarasu zalewowego Wisły na południu w rejonie Wólki Górskiej (starorzecze ciągnące się od wału przeciwpowodziowego do drogi Jabłonna – Nowy Dwór Mazowiecki ) poprzez lasy Boża Wola, Księża Góra do doliny Narwi.

Do najbliższej położonych obszarów Natura 2000 zaliczamy:

- obszar specjalnej ochrony ptaków PLB140004 Dolina Środkowej Wisły (ok. 1,4 km od terenu opracowania),
- dwa specjalne obszary ochrony siedlisk :
  - PLH140020 Forty Modlińskie (ok. 0,93 km),
  - PLH140029 Kampinoska Dolina Wisły (ok. 1,48 km).

Obszar objęty projektem zmiany planu nie jest położony na terenie żadnego obszaru znajdującego się obecnie w sieci Natura 2000 oraz żadnego obszaru zaproponowanego do włączenia w tej sieci. Na terenie opracowania nie występują również inne powierzchniowe formy ochrony przyrody. Nie stwierdza się istotnych problemów ochrony środowiska, w odniesieniu do obszarów o wybitnych walorach przyrodniczych, w tym chronionych na podstawie ustawy o ochronie przyrody (tj. Dz. U. z 2009 r. Nr 151, poz. 1220, ze zm.), a w szczególności obszarów Natura 2000. Nie występują żadne pomniki przyrody.

### **Świat zwierząt**

W wyniku położenia miasta w widłach dwu wielkich rzek i ich znacznych terenach zalewowych podmokłych i istniejącą prawie naturalną roślinnością, świat zwierzęcy jest licznie reprezentowany przez ptaki, które to na wymienionych terenach mają swoją ostoję.

W sąsiedztwie obszaru objętego zmianą planu, szczególnie w rejonie ujścia Wkry i Narwi, zbiegają się i krzyżują korytarze ekologiczne, łączące węzłowe obszary przyrodnicze, istotne dla zachowania różnorodności gatunkowej fauny całej Polski (Liro 1995). Wzdłuż rzek Wisły i Narwi biegnie szlak wędrówkowy gatunków ptaków lecących w kierunku północ-południe i północ - południowy-wschód. Doliny obu tych rzek są miejscem postoju i żerowania gatunków.

### **Ochrona gatunkowa**

Na obszarze objętym zmianą planu nie występują siedliska oraz gatunki roślin i zwierząt wymienionych w załączniku I i II Dyrektywy Rady 92/43/EW.

Nie stwierdzono występowania bezpośrednio na terenie objętego mpzp, chronionych gatunków bezkręgowców, chronionych siedlisk przyrodniczych,

chronionych gatunków grzybów, roślin, ryb, płazów w rozumieniu następujących przepisów:

- Rozporządzenie Ministra Środowiska z dnia 13 kwietnia 2010 r. w sprawie siedlisk przyrodniczych oraz gatunków będących przedmiotem zainteresowania Wspólnoty, a także kryteriów wyboru obszarów kwalifikujących się do uznania lub wyznaczenia jako obszary Natura 2000,
- Rozporządzenie Ministra Środowiska z dnia 9 października 2014 r. w sprawie ochrony gatunkowej roślin,
- Rozporządzenie Ministra Środowiska z dnia 9 października 2014 r. w sprawie gatunków dziko występujących grzybów objętych ochroną.

Poza obszarem planu, lecz w jego sąsiedztwie znajdują się ostoje ptaków o randze krajowej. Występują tutaj silne populacje lęgowe gatunków rzadkich i zagrożonych w skali krajowej i europejskiej. Wśród nich jest derkacz zaliczany do pierwszej kategorii europejskiego priorytetu ochronnego (2-3% populacji regionalnej na obszarze Mokradła przy ujściu Wkry). Kolejne gatunki to mewa czarnogłowa, mewa pospolita, rybitwa białoczarna i rybitwa rzeczna (odpowiednio 20, 3, 3 i 4% krajowych populacji lęgowych). W okresie lęgowym polują tutaj lokalne pary i młode osobniki bielika. W pozostałych okresach roku koczuje lub zimuje 15-20 bielików. Wiosną, obszar mokradeł (ujście Wkry), położony 3 km na wschód od obszaru opracowania staje się miejscem koncentracji przelotnych ptaków wodno-błotnych (do 1200-1500 gęsi, do 2000 kaczek).

Cennym przyrodniczo obszarem -pod względem występowanie nietoperzy - są Forty Modlińskie (w odległości 0,93 km od obszaru objętego planem) objęte ochroną jako Obszar Natura 2000.

Formy ochrony przyrody powodują ograniczenie możliwości użytkowania terenów nimi objętych oraz korzystania ze środowiska z uwzględnieniem zasobów przyrody, szczególnie ożywionej.

Wprowadzone zakazy, nakazy lub ograniczenia wynikające z przepisów odrębnych dotyczących form ochrony przyrody obowiązują na terenach poddanych ochronie, nie zaś na terenach nią nieobjętych. Tak więc istnienie wskazanych form ochrony przyrody nie ogranicza zagospodarowania terenu z wykorzystaniem określonych funkcji w planie.

Do zagrożeń występujących na tym obszarze Specjalnej Ochrony Dolina Środkowej Wisły PLB140004 można zaliczyć między innymi:

- regulację koryta rzeki, skupienie nurtu, a w szczególności długoterminowe plany kaskadyzacji rzeki; zaburzenia naturalnego cyklu wezbrań i suszy w dolinie rzeki,
- eksploatację kruszywa z dna i brzegów,
- umacnianie brzegów rzeki- efektem tych działań jest utrata siedlisk lęgowych najrzadszych i najbardziej zagrożonych gatunków ptaków oraz zaburzenia naturalnego cyklu odnawiania lasów lęgowych,
- odcięcie starorzeczy od Wisły przez obwałowania,

- eliminacja naturalnych procesów kształtowania i sukcesji starorzeczy poprzez wykorzystanie naturalnych wylewów; w efekcie degradacja starorzeczy,
- nadmierna urbanizacja,
- hałas powodujący płoszenie i zakłócający komunikowanie się ptaków,
- zagospodarowanie terenu w sposób umożliwiający nadmierny wzrost populacji pewnych drapieżników (np. lis, norka amerykańska) lub pospolitych gatunków ptaków (np. śmieszka),
- zrzuty ścieków komunalnych i przemysłowych, eutrofizacja wód, zabudowa hydrotechniczna brzegów, wycinanie wiklinowisk, niszczenie lasów i zarośli nadrzecznych,
- zagrożenia lokalne to kłusownictwo rybackie, palenie ognisk i pożary łąk, wycinanie przez miejscową ludność drzew w międzywalu.

Z uwagi na porównanie ustaleń projektowanego dokumentu wraz z potencjalnymi zagrożeniami obszarów Natura 2000 (Obszar Specjalnej Ochrony Dolina Środkowej Wisły PLB140004) można stwierdzić, iż mpzp nie będzie oddziaływał na tereny chronione.

## 5.9. Dziedzictwo i zasoby kulturowe

Na obszarze objętym planem nie występują obiekty wpisane do rejestru zabytków. Występuje natomiast fragment byłego Fortu Ostrołęckiego, obiektu wpisany do Gminnej Ewidencji Zabytków.

Dzieło zewnętrzne Twierdzy Modlin, wzniesione 1856- 1858, rozbudowane i zmodernizowane w związku z uruchomieniem linii kolejowej w 1877 r., posiadało unikalną formę, łączącą cechy fortu redutowego i artyleryjskiego. Główna fortu zbudowana na krawędzi skarpy, otoczona była wałem i fosą z kaponierą czołową, w pobliżu osi wzniesiono podłużną, piętrową redutę (budowlę łączącą funkcje śródszańca, działobitni i koszar), z umieszczoną w uskoku szyi tradytorową działobitnią, flankującą przedpole Korony Modlińskiej. Fort był połączony z fosą Frontu Ostrołęckiego za pomocą długiej poterny. W ramach modernizacji na wale wykonano stanowiska artyleryjskie z poprzecznicami i ostonięto od południa długą, skazamatowaną poprzecznicą, analogiczną jak na Forcie Narew, a do południowego boku fortu na przedłużeniu jego czoła dostawiono niższy wał, dochodzący w pobliżu brzegu Narwi. W wale znajdowały się dwie bramy z tunelami, przez które przechodziła linia kolejowa i droga, a od strony wewnętrznej wartownie i skazamatowane koszary, w dalszej części piętrowy schron pogotowia. Pod koniec II wojny światowej została zniszczona i rozebrana skazamatowana część wału, później prawie całkowicie rozebrano główną część fortu.

Zachował się przeciwstok fosy fortu głównego i częściowo ukształtowanie jego stoku bojowego, poterna (wloty obecnie zasypane, widoczne są kominki wentylacyjne) oraz część wału na południe od ul. Mieszka. Wał biegnie prostopadle do drogi a następnie załamuje się ku zachodowi, otoczony jest wodną fosą, na zewnątrz której zachowała się częściowo droga ukryta i stok, dochodzący do

krawędzi terenu zalewowego. W wewnętrzną część wału wbudowany jest dwukondygnacyjny schron pogotowia, który w dolnej kondygnacji mieścił magazyn amunicji, w górnej izbę pogotowia bojowego dla obsługi dział. Schron został zaadaptowany na warsztat wał ma częściowo zdeformowaną koronę i stok wewnętrzny, fosa częściowo zasypana, na wale i po jego wewnętrznej stronie współczesne budynki.



Widok na pozostałości fortu ze schronem pogotowia  
Źródło: Gminna ewidencja zabytków

Poniżej przedstawiono kierunki ekspozycji nasypów wcześniej opisanego byłego Fortu Ostrołęckiego.



Kierunki ekspozycji nasypów Fortu Ostrołęckiego  
Źródło: Opracowanie własne

Obszar opracowania posiada atrakcyjne powiązania widokowe i krajobrazowe. Bezpośredni osiowy wgląd wjazdowy z mostu im. por. Panera nad rzeką Narew, widok na drugą stronę Wisły na Przedmieście Kazuńskie z koroną bastionową i koszarami Obronnymi z I poł. XIX w.

## 6. POTENCJALNE ZMIANY STANU ŚRODOWISKA W PRZYPADKU BRAKU REALIZACJI ZAŁOŻEŃ PLANU

W omawianym projekcie planu zagospodarowania przestrzennego planuje się zmiany w zagospodarowaniu. Dotyczy to głównie wprowadzenia na przedmiotowym obszarze możliwości lokalizacji zabudowy mieszkaniowej. Wprowadzone zostaną funkcje przewidziane w Studium uwarunkowań i kierunków zagospodarowania przestrzennego miasta – czyli tereny o dominującej funkcji mieszkaniowej o charakterze intensywnym oraz elementów komunikacji.

Ze względu na wygaśnięcie przemysłowego charakteru nieruchomości o nr ewid. 73/11, 73/13, 73/14, 73/9, 73/10, 72/2,73/6 oraz po analizie rynku nieruchomości, zgłoszono gotowość do realizacji zespołu zabudowy mieszkaniowej wielorodzinnej.

Podstawowym założeniem dla opracowywanego planu jest stworzenie terenów zabudowy mieszkaniowej wielorodzinnej MW oraz terenu mieszkaniowo-usługowego MWU.

Zmienia się przeznaczenie na całości terenu z terenów o charakterze produkcyjno-usługowym na tereny mieszkaniowe. W rejonie obszarów objętych opracowaniem, nie stwierdza się dynamicznych zmian w środowisku na skutek planowanej inwestycji, ze względu na wcześniejsze zagospodarowanie terenu. Obszar nie jest terenem otwartym. Co więcej, występujące tereny zabudowane i zainwestowane wokół terenu opracowania, sprzyjają zmianie przeznaczenia terenu na zabudowę mieszkaniową oraz mieszkaniowo-usługową, dlatego uznaje się, że przeznaczenie terenu pod zabudowę jest zasadne.

W przypadku braku realizacji sporządzanego planu przewiduje się, że nie nastąpią negatywne skutki dla środowiska, ale teren nie zostałby uporządkowany i zagospodarowany.

Brak realizacji założeń projektu planu, uniemożliwi wprowadzenie funkcji mieszkaniowej.

## 7. STAN ŚRODOWISKA NA OBSZARACH OBJĘTYCH ZNACZĄCYM ODDZIAŁYWANIEM

### 7.1. Zanieczyszczenie wód powierzchniowych, podziemnych i gleb

Stan czystości wód powierzchniowych miasta – pozostaje od lat niezmiennie, ściśle uzależniony od stopnia wyposażenia jej obszaru, w systemy odprowadzające i unieszkodliwiające ścieki sanitarne, technologiczne i deszczowe.

Długość sieci kanalizacyjnej oraz ilość ścieków odprowadzonych w 2015r. przedstawiono w poniższej tabeli.

Jednostka terytorialna	długość czynnej sieci kanalizacyjnej	ścieki odprowadzone
	km	dam <sup>3</sup>
Powiat nowodworski	294,7	2031,0
<b>Nowy Dwór Mazowiecki</b>	79,9	1096,0

Źródło: <https://bdl.stat.gov.pl/BDL/dane/podgrup/tablica>

Administracyjnie do miasta należą dzielnice położone w widłach rzek: Wisły i Narwi oraz położone na prawym brzegu rzeki Narwi dzielnice Stary Modlin i Twierdza Modlin.

Na terenie Nowego Dworu w widłach rzek Wisły i Narwi funkcjonowały do lat dziewięćdziesiątych trzy niezależne systemy kanalizacyjne. System I obejmował obszar starej zabudowy „stary Nowy Dwór” położony na północ od torów kolejowych w kierunku rzeki Narwi. System ten posiadał rozdzielczy układ kanalizacyjny zakończony mechaniczną oczyszczalnią ścieków „Sukienna”, z której ścieki odprowadzane były do rzeki Narwi. Drugi układ kanalizacji również rozdzielczej obejmował dzielnicę przemysłową Okunin, z której ścieki odprowadzane były do pompowni, oczyszczalni mechanicznej, a następnie do rzeki Narwi. Trzeci układ kanalizacyjny obejmował część południową miasta między torami kolejowymi, a rzeką Wisłą. W obszarze tym wybudowana została kanalizacja ogólnospławna, zakończona pompownią ścieków, a od 1995 r. mechaniczno-biologiczną oczyszczalnią ścieków „Południe” z odprowadzeniem ścieków do rzeki Wisły.

Obecnie oczyszczalni „Południe” doprowadzane są ścieki z terenu wszystkich trzech zlewni kanalizacyjnych oraz z prawego brzegu rzeki Narwi ze zlewni kanalizacyjnej dzielnicy Stary Modlin (do którego należy obszar opracowania).

Do miasta Nowy Dwór Mazowiecki należy jeszcze dzielnica Twierdza Modlin. Posiada ona własną kanalizację podłączoną obecnie do oczyszczalni w Zakroczymiu.

Wg wykazu oczyszczalni komunalnych i przemysłowych - w eksploatacji na obszarze województwa mazowieckiego (stan na 31.12.2015), na terenie Nowego Dworu Mazowieckiego występują dwie oczyszczalnie ścieków:

**Oczyszczalnia zakładu Reckitt BENCKISER PRODUCTION (POLAND) Sp. z o. o., ul. Okunin 1 05-100 Nowy Dwór Mazowiecki**

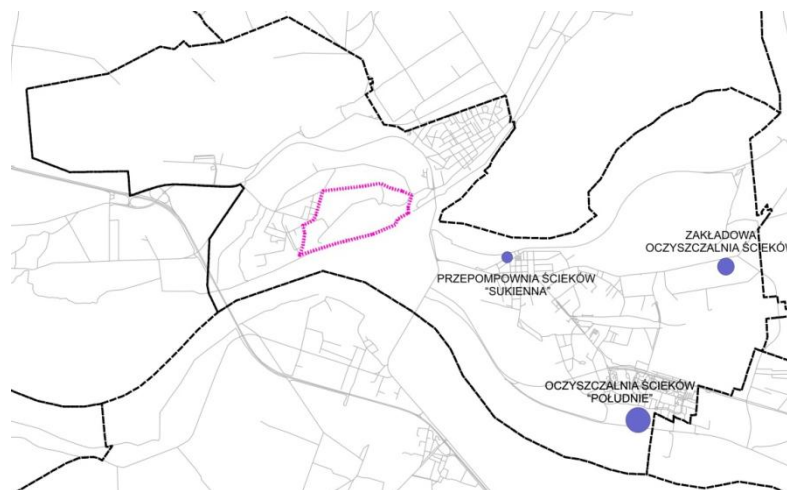
- Typ: biologiczna
- Projektowana maksymalna przepustowość [m<sup>3</sup>/d]- 140,00
- Projektowana średnia przepustowość [m<sup>3</sup>/d]- 120,00
- Odbiornik- Wisła
- Ilość ścieków komunalnych w 2013 roku [m<sup>3</sup>/d]=b.d.
- Ilość ścieków w 2013 roku [dam<sup>3</sup>/rok]=b.d.

**Miejska Oczyszczalnia Zakład Wodociągów i Kanalizacji, Spółka z o.o. w Nowym Dworze Mazowieckim, ul. Generała Berlinga 100 05-101 Nowy Dwór Mazowiecki**

- Typ: biologiczna
- Projektowana maksymalna przepustowość [m<sup>3</sup>/d]- 8 600,00
- Projektowana średnia przepustowość [m<sup>3</sup>/d]- 7 000,00

- Odbiornik- Wisła
- Ilość ścieków komunalnych w 2013 roku [m<sup>3</sup>/d]=3 842,00
- Ilość ścieków w 2013 roku [dam<sup>3</sup>/rok]= 1 402 184,00.

Do oczyszczalni „Południe” doprowadzane są ścieki z terenu wszystkich trzech zlewni kanalizacyjnych oraz z prawego brzegu rzeki Narwi ze zlewni kanalizacyjnej dzielnicy Stary Modlin(w którym znajduje się obszar opracowania).



Lokalizacja oczyszczalni ścieków  
Źródło: Opracowanie własne

W wyniku monitoringu rzek w 2015 r. powstała ocena jednolitych części wód m. in. dla JCWP-Narew od Zalewu Zegrzyńskiego do ujścia Narwi – punkt pomiarowo-kontrolny Narew - Nowy Dwór Mazowiecki (powyżej ujścia Wisły).Poniżej przedstawiono klasy dla poszczególnych badanych elementów:

- Klasa elementów biologicznych- **III**,
- Klasa elementów hydromorfologicznych- **II**,
- Klasa elementów fizykochemicznych - **PSD**,
- Klasa elementów fizykochemicznych - specyficzne zanieczyszczenia syntetyczne i niesyntetyczne (3.6)- **II**,
- STAN / POTENCJAŁ EKOLOGICZNY- **UMIARKOWANY**,
- STAN CHEMICZNY- **DOBRY**.

W sumie ochrona wód powierzchniowych przed zanieczyszczeniem, jest pierwszoplanowym zadaniem - z punktu widzenia potrzeb ochrony środowiska nie tylko obszaru opracowania ale również całego miasta.

Zagrożenie wód podziemnych, na obszarze opracowania, ma miejsce w zakresie zbieźnym z zagrożeniem takim w skali otoczenia. Jest ono znaczne i wywołane przez brak całkowitego pokrycia siecią kanalizacyjną(w tym kanalizacji deszczowej), zanieczyszczenie wód powierzchniowych. Może to być również wywołane niedostateczną organizacją systemu unieszkodliwiania odpadów.

Jednostka terytorialna	długość czynnej sieci rozdzielczej	połączenia prowadzące do budynków mieszkalnych i zbiorowego zamieszkania	woda dostarczona gospodarstwom domowym	zużycie wody w gospodarstwach domowych ogółem na 1 mieszkańca
	2015	2015	2015	2015
	km	szt.	dam <sup>3</sup>	m <sup>3</sup>
Powiat nowodworski	907,5	13765	2354,0	32,0
<b>Nowy Dwór Mazowiecki</b>	51,3	1523	923,9	32,5

Źródło: <https://bdl.stat.gov.pl/BDL/dane/podgrup/tablica>

Jednostka terytorialna	długość czynnej sieci kanalizacyjnej	ścieki odprowadzone
	2015	2015
	km	dam <sup>3</sup>
Powiat nowodworski	297,4	2031,0
<b>Nowy Dwór Mazowiecki</b>	79,9	1096,0

Źródło: <https://bdl.stat.gov.pl/BDL/dane/podgrup/tablica>

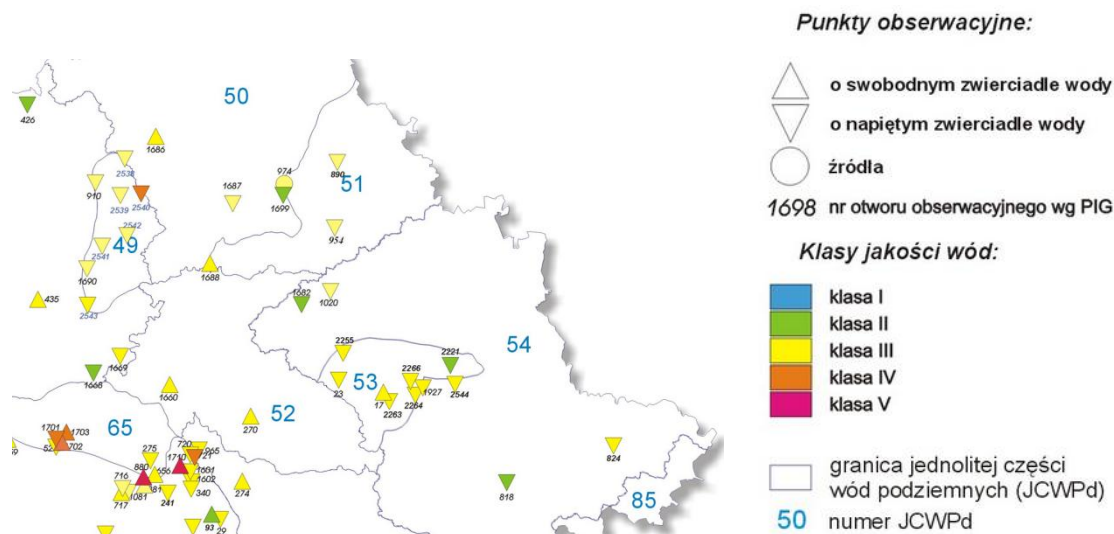
Jednostka terytorialna	Korzystający z instalacji w % ogółu ludności		
	wodociąg	kanalizacja	gaz
	2015	2015	2015
	%	%	%
Powiat nowodworski	90,6	80,0	33,0
<b>Nowy Dwór Mazowiecki</b>	91,7	83,4	37,4

Źródło: <https://bdl.stat.gov.pl/BDL/dane/podgrup/tablica>

Brak równowagi między instalacją wodociągową a kanalizacyjną stanowi także przyczynę, przenikających do wód powierzchniowych lub ziemi –zanieczyszczeń, a tym samym do wód podziemnych, jak i o przyczynach tych niekorzystnych zjawisk. Oceny stanu chemicznego w jednolitych częściach wód (JCWPd) i w poszczególnych punktach badawczych dokonano w oparciu o rozporządzenie MŚ z 2008 r. w sprawie kryteriów i sposobu oceny stanu wód podziemnych (Dz.U. nr 143, poz. 896), które wyróżnia pięć klas jakości wód:

- klasa I –wody bardzo dobrej jakości,
- klasa II –wody dobrej jakości,
- klasa III –wody zadowalającej jakości,
- klasa IV –wody niezadowalającej jakości,
- klasa V –wody złej jakości oraz dwa stany chemiczne wód ocenione na podstawie średniej wartości poszczególnych wskaźników ze wszystkich punktów zlokalizowanych w analizowanej JCWPd,
- stan dobry (klasy I,II i III),
- stan słaby (klasy IV i V).

Stan chemiczny wód JCWPd nr 52 sklasyfikowany jako dobry.



Monitoring jakości wód podziemnych w województwie mazowieckim w 2012 roku  
Źródło: Wojewódzki Inspektorat Ochrony Środowiska

Lp.	Nr otworu	PUWG 1992 X	PUWG 1992 Y	Miejscowość	Powiat	Stratygrafia	Charakter punktu	Głębokość do stropu warstwy	JCWPd	Klasa wód w roku		Wskaźniki w zakresie stężeń odpowiadających wodzie o niskiej jakości w 2007 r.		Klasa wód w roku		Wskaźniki w zakresie stężeń odpowiadających wodzie o niskiej jakości w 2010 r.		Klasa wód w roku	
										2007	IV	V	2010	IV	V	2012			
52	1669	619114,4	514886,3	Pomiechówek	nowodworski	Q	S	27,6	48	III	TEMP		III					III	

Zestawienie punktów badawczych wód podziemnych w sieci krajowej PIG w roku 2012 na terenie województwa mazowieckiego wraz z oceną jakości w 2007, 2010 i 2012  
Źródło: Wojewódzki Inspektorat Ochrony Środowiska



25 letnim czasem wymiany wody w warstwie wodonośnej. Wody podziemne części miasta znajdującego się na terenie Kotliny Warszawskiej tworzą bardzo zasobną warstwę wodonośną – główny zbiornik wód podziemnych (GZWP nr 222). W tym rejonie Nowego Dworu Mazowieckiego w celu ochrony wód podziemnych wyznaczono obszar wysokiej ochrony (OWO). Jakość wód zbiornika na dzień dzisiejszy odpowiada klasie Ib – wody wysokiej jakości, nieznacznie zanieczyszczonej, odpowiadającej wodom do celów pitnych i gospodarczych wymagających prostego uzdatniania.

## 7.2. Stan zanieczyszczenia powietrza

Na stan zanieczyszczenia powietrza najczęściej wpływ mają 3 czynniki: emisja powierzchniowa, emisja komunikacyjna oraz warunki meteorologiczne. Głównymi zanieczyszczeniami pochodzącymi z komunikacji są tlenek węgla, tlenek azotu, węglowodory, ołów, pył pochodzenia naturalnego, przemysłowego i komunikacyjnego. Zanieczyszczenia pyłowe stanowią obecnie jedno z największych zagrożeń dla zdrowia ludności i środowiska.

Wg rocznej oceny jakości powietrza przeprowadzonej przez WIOŚ w roku 2015, miasto Nowy Dwór została zaliczona do strefy mazowieckiej.

W tabelach poniżej przedstawiono charakterystykę stref województwa mazowieckiego pod kątem wyników rocznej oceny jakości powietrza za rok 2015:

Nazwa strefy		strefa mazowiecka
Kod strefy		PL1404
Na terenie lub części strefy obowiązuje dopuszczalne poziomy substancji określone	ze względu na ochronę zdrowia [tak/nie]	tak
	ze względu na ochronę roślin [tak/nie]	tak
Agglomeracja [tak/nie]		nie
Powierzchnia strefy [km <sup>2</sup> ] (2012 r.)		34 841
Ludność [tys.] (2012 r.)		3 259,6

*Charakterystyka strefy mazowieckiej pod kątem rocznych ocen jakości powietrza*

Wyniki rocznej oceny jakości powietrza dla obszaru strefy mazowieckiej dla 2015 roku zestawiono w tabeli poniżej.

Lp.	Nazwa strefy	Kod strefy	Symbol klasy dla poszczególnych zanieczyszczeń dla obszaru całej strefy													
			SO <sub>2</sub>	NO <sub>2</sub>	CO	C <sub>6</sub> H <sub>6</sub>	PM <sub>10</sub>	PM <sub>2,5</sub> <sup>1)</sup>	PM <sub>2,5</sub> <sup>2)</sup>	Pb <sup>3)</sup>	As <sup>3)</sup>	Cd <sup>3)</sup>	Ni <sup>3)</sup>	B(a)P <sup>3)</sup>	O <sub>3</sub> <sup>3)</sup>	O <sub>3</sub> <sup>4)</sup>
4	strefa mazowiecka	PL1404	A	A	A	A	C	C	C1	A	A	A	A	C	A	D2

Wynikowe klasy stref dla poszczególnych zanieczyszczeń na terenie stref województwa mazowieckiego z uwzględnieniem kryteriów ustanowionych w celu ochrony zdrowia, w 2015 roku

Objaśnienia:

- 1) wg poziomu dopuszczalnego faza I,
- 2) wg poziomu dopuszczalnego faza II,
- 3) wg poziomu docelowego,
- 4) wg poziomu celu długoterminowego,

Jak wynika z powyższej tabeli w strefie mazowieckiej do której należy obszar opracowania przekroczone zostały poziomy dopuszczalne pyłów PM<sub>10</sub>, PM<sub>2,5</sub> faza II (20 µg/m<sup>3</sup>) oraz benzo(a)pirenu. Przekroczone zostały także poziomy dopuszczalne pyłu PM<sub>2,5</sub> faza I (25 µg/m<sup>3</sup>) Również stężenia ozonu w strefach przekraczały poziom celu długoterminowego.

W wyniku rocznej oceny jakości powietrza za 2015 r. określono strefy, w których doszło do przekroczenia standardów imisyjnych:

- dla zanieczyszczeń mających określone poziomy dopuszczalne, dla których istnieje obowiązek wykonania POP (kryterium ochrona zdrowia):
  - **strefa mazowiecka – pył PM<sub>10</sub> (24-h, rok), pył PM<sub>2,5</sub> (rok);**
- dla zanieczyszczeń mających określone poziomy docelowe, dla których istnieje obowiązek wykonania POP (kryterium ochrona zdrowia):
  - **strefa mazowiecka - benzo(a)piren B(a)P (rok).**

Do głównych źródeł emisji zanieczyszczeń występujących w mieście, jest niska emisja zanieczyszczeń z lokalnych źródeł grzewczych i palenisk indywidualnych. Szczególnie uciążliwe dla środowiska pozostają paleniska indywidualne, które posiadają niskie emitery, a spala się w nich paliwa o złej jakości ze względu na ich niską cenę, co powoduje emisję o szkodliwej strukturze zanieczyszczeń. W procesie spalania paliw stałych powstają następujące rodzaje zanieczyszczeń, które dostają się do powietrza:

- pył powstający z popiołu zawartego w węglu,
- dwutlenek i trójtlenek siarki – powstający w wyniku spalania siarki zawartej w paliwie,
- tlenki azotu – tworzące się z azotu zawartego w paliwie jak i w powietrzu doprowadzonym do spalania,
- tlenek węgla – tworzący się w przypadku niepełnego spalania paliwa.

### 7.3. Zagrożenie hałasem i promieniowaniem elektroenergetycznym

#### Zagrożenie promieniowaniem elektroenergetycznym

Ujemny wpływ na stan środowiska i zdrowie ludzi mają urządzenia, które emitują fale elektromagnetyczne wysokiej częstotliwości w postaci radiofal o częstotliwości od 0,1 do 300 MHz i mikrofal od 300 do 300 000 MHz, umieszczone w środowisku naturalnym. Do głównych, sztucznych źródeł emisji pól elektromagnetycznych stanowiących zagrożenie dla środowiska należą linie elektroenergetyczne o napięciu znamionowym 110 kV. Na obszarze opracowania występują linie elektroenergetyczne o napięciu 15kV.

Prawo ochrony środowiska, prawo budowlane, ustawa o planowaniu i zagospodarowaniu przestrzennym oraz przepisy bezpieczeństwa i higieny pracy oraz sanitarne regulują, iż w obrębie niejonizującego promieniowania elektromagnetycznego pozostawia się pas wolny od zabudowy mieszkaniowej w celu ochrony ludzi i środowiska.

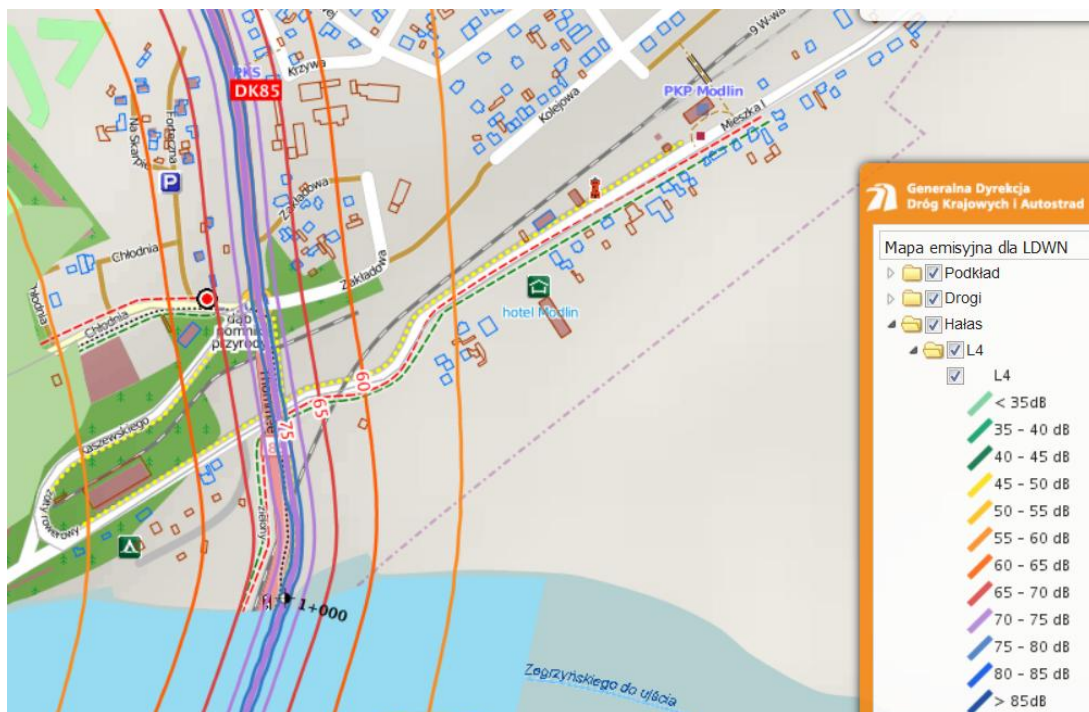
Na podstawie przeprowadzonych badań w latach 2011-2014, stwierdza się, że na terenie województwa mazowieckiego wartość dopuszczalna, która zgodnie z obowiązującym Rozporządzeniem o wartościach dopuszczalnych pól elektromagnetycznych w środowisku wynosi 7 V/m w miejscach dostępnych dla ludności, czy też przeznaczonych pod zabudowę mieszkaniową nie została przekroczona.

### Zagrożenie hałasem

Źródłem hałasu jest między innymi komunikacja drogowa. Dodatkową uciążliwością spowodowaną hałasem drogowym jest ciągłość jego występowania, zwłaszcza w ciągu dnia.

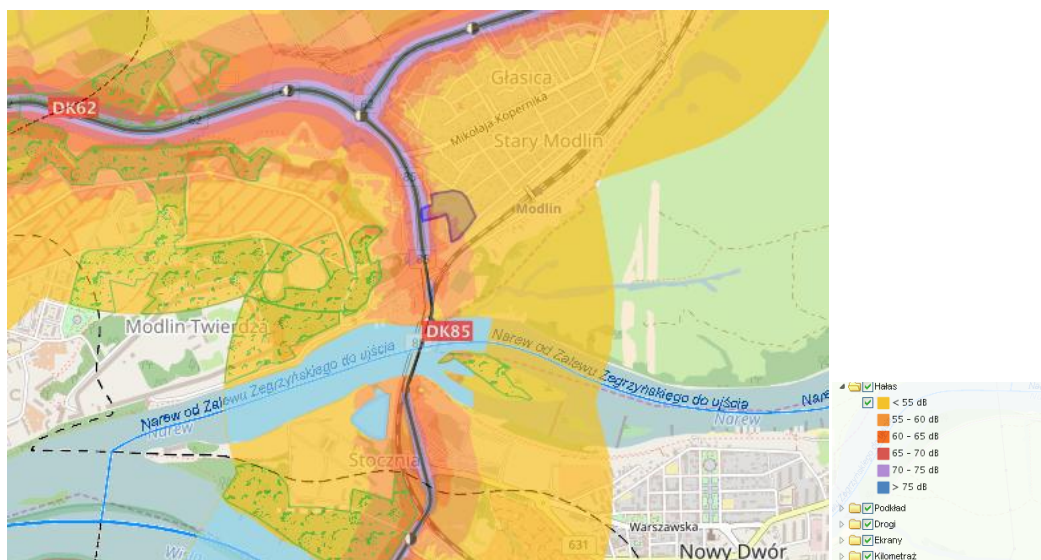
Art. 144 ust.2 ustawy – prawo ochrony środowiska, stanowi, że eksploatacja instalacji powodująca m.in. emisję hałasu, nie powinna powodować przekroczenia standardów jakości środowiska, poza terenem do którego prowadzący instalację ma tytuł prawny. Oznacza to m.in., iż standardy te – w granicach tejże własności – nie mogą być przekraczane. W efekcie obszar objęty projektem planu, a w szczególności lokalizowane w jego granicach podmioty gospodarcze, nie będą źródłami emisji ponadnormatywnego hałasu przenikającego do chronionego środowiska (tj. na tereny akustycznie chronione - w rozumieniu obowiązującego prawa).

Tereny objęte projektem planu, mogą znaleźć się w zasięgu oddziaływania – w praktyce jednego rodzaju ponadnormatywnego hałasu przenikającego do środowiska – **hałasu komunikacyjnego (drogowego)**, odczuwalnego w otoczeniu drogi krajowej nr 85, przebiegającej przez teren miasta, znajdującej się po zachodniej stronie terenu mpzp.



Mapa emisyjna dla LDWN (Ocena dokuczliwości hałasu)

[http://geoserwis.gdos.gov.pl/mapy/?openedTab=nid\\_tab&openedTabSelection=0](http://geoserwis.gdos.gov.pl/mapy/?openedTab=nid_tab&openedTabSelection=0)



Mapa imisyjna dla LDWN dla drogi krajowej nr 85

Opracowanie własne na podstawie:

[http://geoserwis.gdos.gov.pl/mapy/?openedTab=nid\\_tab&openedTabSelection=0](http://geoserwis.gdos.gov.pl/mapy/?openedTab=nid_tab&openedTabSelection=0)



Mapa terenów zagrożonych hałasem

Opracowanie własne na podstawie:

[http://geoserwis.gdos.gov.pl/mapy/?openedTab=nid\\_tab&openedTabSelection=0](http://geoserwis.gdos.gov.pl/mapy/?openedTab=nid_tab&openedTabSelection=0)

Przeciwdziałania możliwe do zastosowania sprowadzają się m.in. do środków:

- technicznych - tzn. przebudowy i modernizacji dróg, dla polepszenia ich parametrów komunikacyjnych i standardów drogowych (także instalacji wzdłuż dróg ekranów akustycznych – w miarę uzasadnionej potrzeby),
- organizacyjnych - tzn. wdrażania odpowiednich zmian i ulepszeń organizacji ruchu.

**W obszarze opracowania wystąpi zabudowa mieszkaniowo- usługowa oraz zabudowa mieszkaniowa wielorodzinna** tj. rodzaje zabudowy, która – w myśl obowiązującego prawa - jest zabudową chronioną akustycznie (dla takich terenów Rozporządzenie Ministra Środowiska z dnia 14.06.2007 r. w sprawie dopuszczalnych poziomów hałasu w środowisku (tabele 1 – 4, Dz. U. nr 120 poz.

826), dlatego wprowadzenie takich funkcji będzie wymagało wprowadzania ustaleń dt. równoważności poziomu hałasu.

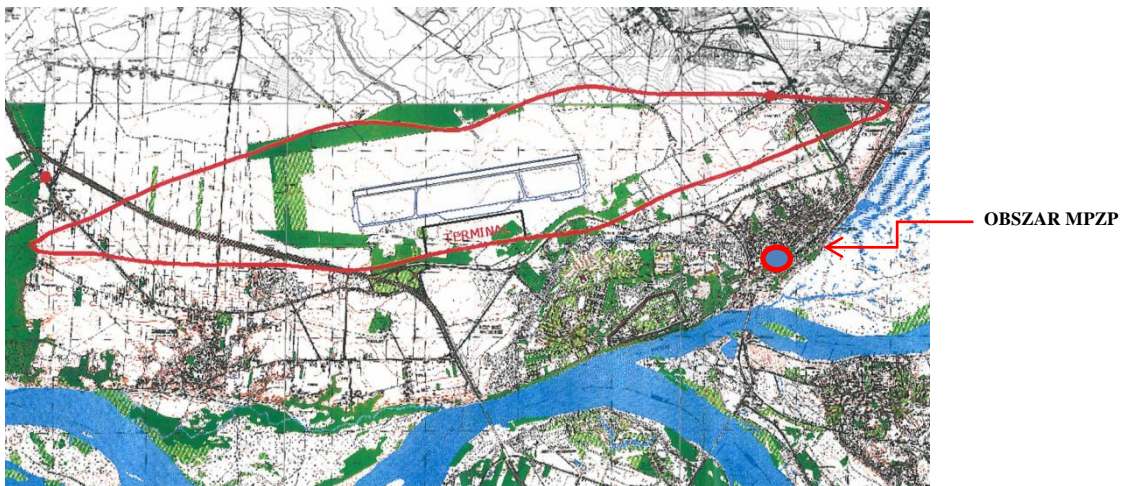
## ODDZIAŁYWANIE LOTNISKA

### Ograniczenia związane z poziomem hałasu

Podstawą określenia obszaru ograniczonego użytkowania są mapy, dane i materiały zawarte w raporcie oddziaływania na środowisko i opracowaniu do utworzenia obszaru, a granice obszaru wyznaczone zostały ściśle według przebiegu izofon (linii jednakowego poziomu dźwięku) wskazanych jako podstawa wyznaczenia obszaru. Podstawą wyznaczenia zewnętrznej granicy obszaru jest izofona o wartości  $L_{AeqN}=50$  dB dla pory nocy, gdyż izofona o wartości  $L_{AeqD}=60$  dB dla pory dnia ma mniejszy zasięg. Wartości przyjętych wskaźników hałasu są zgodne z wartościami wymienionymi w załączniku do rozporządzenia Ministra środowiska z dnia 14 czerwca 2007 r. w sprawie dopuszczalnych poziomów hałasu w środowisku (Dz. U. Nr 120, poz.826). Wewnętrzną granicą obszaru jest granica terenu Portu Lotniczego Warszawa - Modlin. Zakazy w zakresie przeznaczania terenów objętych obszarem ograniczonego użytkowania określone uchwałą wskazują jednocześnie na sposób korzystania z tych terenów.

**Granice zewnętrzną** obszaru ograniczonego użytkowania wyznacza się na podstawie izolinii równoważnego poziomu dźwięku A w porze nocy  $L = 50$   $dBA_{eqN}$ .

**Granice wewnętrzną** obszaru ograniczonego użytkowania wyznacza granica terenu portu lotniczego. Obszar opracowania znajduje się poza wyznaczonym terenem ograniczonego użytkowania związanego z poziomem hałasu od lotniska (granice przedstawiono poniżej).

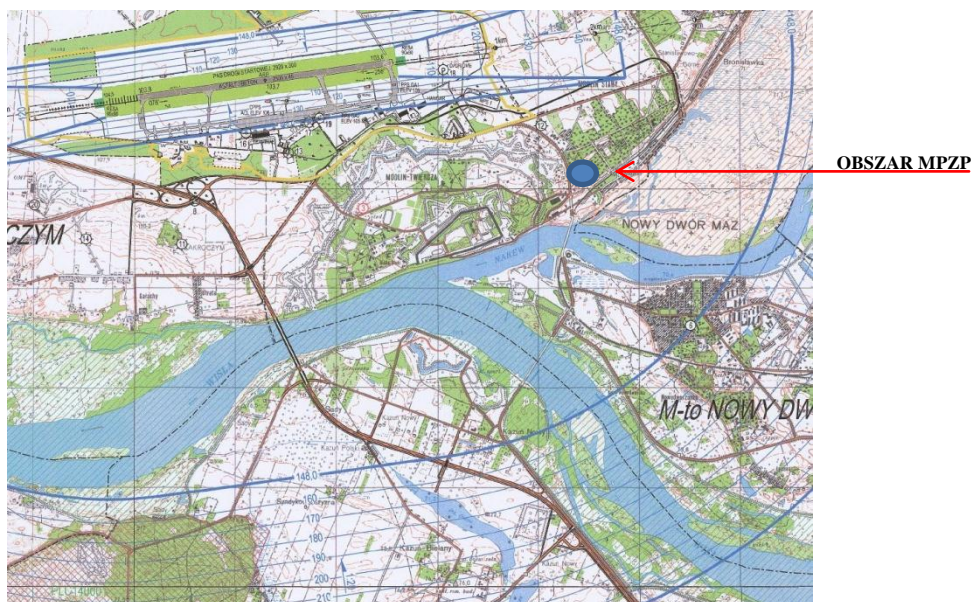


Granica obszaru ograniczonego użytkowania dla Portu Lotniczego Warszawa/Modlin

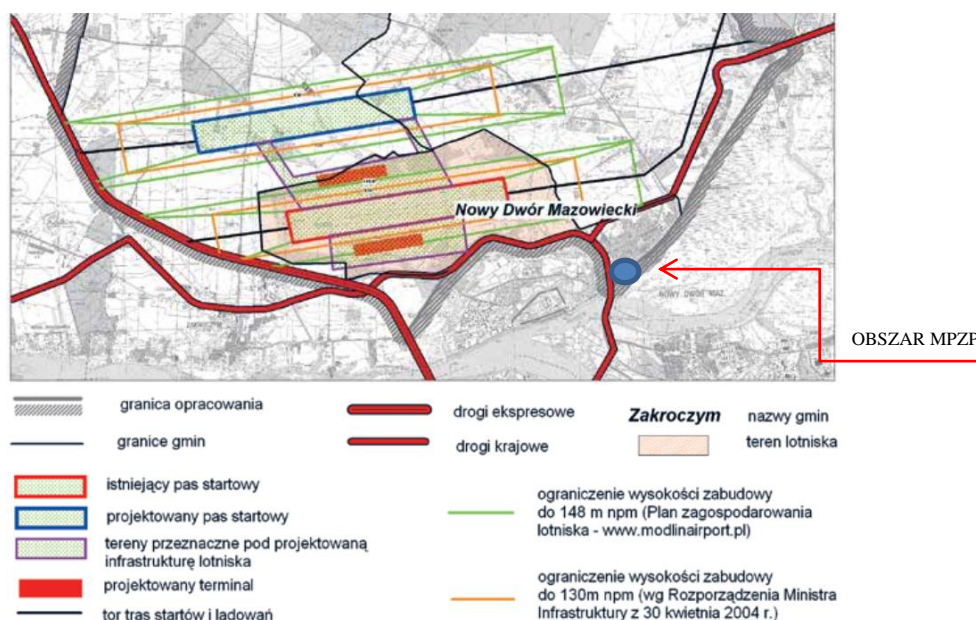
Źródło: Materiały konferencyjne Mazowieckie Lotnisko Modlin- możliwości i zagrożenia, Kielce 2009 MPL Warszawa Modlin, [www.modlinairport.pl](http://www.modlinairport.pl)

### Ograniczenia związane z wysokością zabudowy

Obszar opracowania znajduje się w zasięgu powierzchni ograniczających wysokości zabudowy, zgodnie z danymi Urzędu Lotnictwa Cywilnego i wynosi 148 m n.p.m. Rzędne terenu dla omawianego obszaru wahają się od 86,5 -98,0 m n.p.m. Oznacza to, iż dopuszczalna wysokość obiektów i budowli ze względu na sąsiedztwo lotniska zawiera się pomiędzy 50m a 61,5 m. Biorąc pod uwagę obecne zainwestowanie na obszarze Miasta- tak znaczne wysokości nie występują.



Powierzchnie ograniczające wysokości obiektów w rejonie lotniska Warszawa/Modlin  
 Źródło: Fragment mapy z zasobów Urzędu Lotnictwa Cywilnego- Wydziału Współpracy z Organami Administracji Publicznej



### Ograniczenia wynikające z sąsiedztwa Lotniska

Źródło: Materiały konferencyjne Mazowieckie Lotnisko Modlin- możliwości i zagrożenia, Kielce 2009 MPL Warszawa Modlin, www.modlinairport.pl

## 7.4. Zagrożenie środowiska przez odpady

Dla Miasta Nowy Dwór Mazowiecki stworzono opracowanie: „Plan Gospodarki Odpadami Dla Miasta Nowy Dwór Mazowiecki na lata 2010-2013 z perspektywą do 2017. Aktualizacja”. Największy udział w odpadach z terenu miasta stanowią niesegregowane odpady komunalne. Pozostałą ilość odpadów stanowią odpady w następujących grupach: odpadowa masa roślinna, skratki, ustabilizowane komunalne osady ściekowe.

W mieście prowadzona jest:

- selektywna zbiórka odpadów w systemie workowym lub pojemnikowym,
- zbiórka komunalnych odpadów mieszanych.

System selektywnego zbierania odpadów opiera się na gromadzeniu odpadów w workach (głównie od mieszkańców z zabudowy jednorodzinnej) oraz na gromadzeniu odpadów w pojemnikach ustawionych w wyznaczonych miejscach na terenie miasta.

Zbieraniem odpadów zajmują się: Miejski Zakład Oczyszczania Nowy Dwór Mazowiecki oraz kilka firm prywatnych. Na terenie Miasta Nowy Dwór Mazowiecki odpady w ramach selektywnego zbierania przekazywane są przez przedsiębiorców do zakładów zajmujących się recyklingiem materiałowym odpadów.

System selektywnego zbierania odpadów komunalnych wprowadzono w 2003 r. Na terenie Nowego Dworu Mazowieckiego umieszczono pojemniki na papier, tworzywa sztuczne i szkło. Dodatkowo wśród wytwórców indywidualnych prywatne przedsiębiorstwa, zajmujące się zbieraniem odpadów, prowadzą zbieranie w systemie workowym.

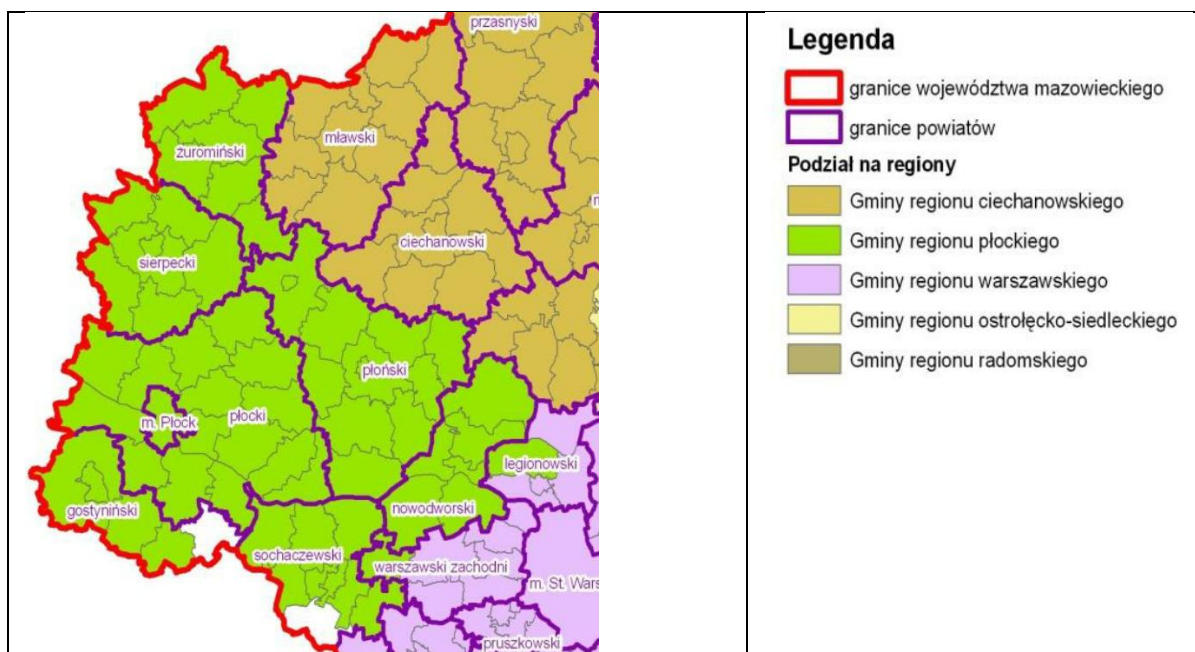
Miasto prowadzi ewidencję umów zawartych na odbieranie odpadów komunalnych od właścicieli nieruchomości.

Na terenie miasta prowadzone jest zbieranie odpadów budowlanych na zamówienie oraz zbieranie odpadów wielkogabarytowych 2 razy do roku lub w zależności od potrzeb - na zamówienie.

Miasto Nowy Dwór Mazowiecki posiada Regulamin Utrzymania Czystości i Porządku na terenie Miasta Nowy Dwór Mazowiecki Uchwała Nr XXVIII/331/13 z dnia 26 lutego 2013 r. (w sprawie zmiany uchwały XXVI/301/2012 z 18 grudnia 2012 r. w sprawie Regulaminu utrzymania czystości i porządku na terenie Miasta Nowy Dwór Mazowiecki).

Według regulaminu, odpady zmieszane, zielone i bioodpady oraz pozostałości z sortowania i pozostałości po mechaniczno-biologicznym przetwarzaniu odpadów zmieszanych przeznaczone do składowania, muszą być kierowane w pierwszej kolejności do instalacji posiadających statut Regionalnej Instalacji Przetwarzania Odpadów Komunalnych (RIPOK), położonych najbliżej miejsca wytworzenia odpadów w ramach Regionu Płockiego.

Odpady selektywnie zebrane, powinny trafiać zgodnie z zasadą bliskości do instalacji regionalnych, które mają możliwość ich właściwego zagospodarowania lub w przypadku braku takiej możliwości, mogą one być kierowane do innych instalacji przetwarzających poszczególne frakcje odpadów selektywnie zebranych zgodnie z wykazem instalacji dla Regionu Płockiego.



Źródło: Wojewódzki Plan Gospodarki Odpadami dla Mazowsza na lata 2012-2017 z uwzględnieniem lat 2018-2023. Wydział Gospodarki Odpadami Departament Środowiska Urzędu Marszałkowskiego Województwa Mazowieckiego w Warszawie

WPGO 2012-2023 wyznaczono 5 regionów gospodarki odpadami komunalnymi. Miasto nowy Dwór Mazowiecki (w tym obszar opracowania) należy do regionu płockiego. Regionalna instalacja do przetwarzania odpadów komunalnych. Minimalna wydajność RIPOK (2013):

- ITPOK – 37 500 Mg/rok,
- MBP – 37 500/18 800 Mg/rok,
- kompostownia – 1 600 Mg/rok,
- składowisko – 338 000 m<sup>3</sup>;

Składowisko w Zakroczymiu działało do 2014 r., zostało zaliczone do składowisk zastępczych.

Właściciele nieruchomości oraz najemcy/właściciele lokali zapewniają utrzymanie czystości i porządku na terenie nieruchomości poprzez przyłączenie nieruchomości do istniejącej sieci kanalizacyjnej lub w przypadku gdy budowa sieci jest technicznie lub ekonomicznie niezasadniona, wyposażenie nieruchomości w zbiornik bezodpływowy nieczystości ciekłych lub przydomową oczyszczalnię ścieków bytowych, spełniające wymagania określone w przepisach odrębnych, przyłączenie nieruchomości do nowej sieci kanalizacyjnej w terminie miesiący od dnia przekazania jej do eksploatacji, gromadzenie nieczystości ciekłych w zbiornikach bezodpływowych.

W południowej części miasta pomiędzy ulicami Wojska Polskiego i Gen. Berlinga znajduje się oczyszczalnia ścieków "Południe".

Oczyszczalnia ścieków "Południe" to oczyszczalnia mechaniczno- biologiczna, która pracuje obecnie w następującym układzie technologicznym: kraty mechaniczne,

pompownia ścieków, piaskownik pionowy - 2 szt., separator tłuszczów - 2 szt., dwa ciągi oczyszczania biologicznego (komory defosfatacji, denitryfikacji, nitryfikacji), dwa zblokowane osadniki wtórne, pompownia ścieków oczyszczonych dla stanów powodziowych w rzece Wiśle.

Ścieki z bloku biologicznego dopływają do dwóch połączonych osadników poziomych, z których ścieki odprowadzane są do odbiornika - rzeki Wisły, osady z dna są odprowadzane częściowo do stabilizacji (osad nadmierny) a częściowo do bloku biologicznego (recykulacja zewnętrzna).

W sumie unieszkodliwienie odpadów obok odprowadzania i oczyszczania ścieków, staje się głównym celem ochrony środowiska miasta.

System unieszkodliwiania odpadów w Regionie umożliwi uporządkowanie i organizację gospodarki odpadami na terenie powiatów i gmin Regionu I, województwa mazowieckiego, a zarazem redukcję (minimalizację) ilości odpadów składanych w środowisku.

Według Wojewódzkiego Planu Gospodarki Odpadami dla Mazowsza na lata 2012 - 2017 z uwzględnieniem lat 2018 - 2023, wszelkie działania inwestycyjne - np. budowy sortowni odpadów, kompostowni itp. - znajdują się poza granicami miasta (czyli również poza granicami obszaru opracowania). W takim aspekcie całość działań w zakresie tworzenia regionalnego systemu unieszkodliwiania odpadów, określonych zarówno w treści ustawy, jak i w konsekwencji w treści Wojewódzkiego Planu Gospodarki Odpadami dla Mazowsza na lata 2012 - 2017 z uwzględnieniem lat 2018 - 2023 - nie pozostaje w związku z miejscowym planem zagospodarowania przestrzennego, obszaru opracowania.

**Ze względu na planowany charakter obszaru opracowania : mieszkaniowy, mieszkaniowo- usługowy plan powinien przedstawić regulacje dotyczące zakazu tworzenia składowisk odpadów na tym terenie oraz gromadzenie i segregację odpadów w miejscu powstawania, natomiast wywóz powinien się odbywać zgodnie z regulacją lokalną.**

## **8. OCHRONA ŚRODOWISKA ISTOTNA Z PUNKTU WIDZENIA REALIZACJI USTALEŃ PLANU, DOTYCZĄCA OBSZARÓW PODLEGAJĄCYCH OCHRONIE NA PODSTAWIE USTAWY Z DNIA 16 KWIETNIA 2004 R. O OCHRONIE PRZYRODY**

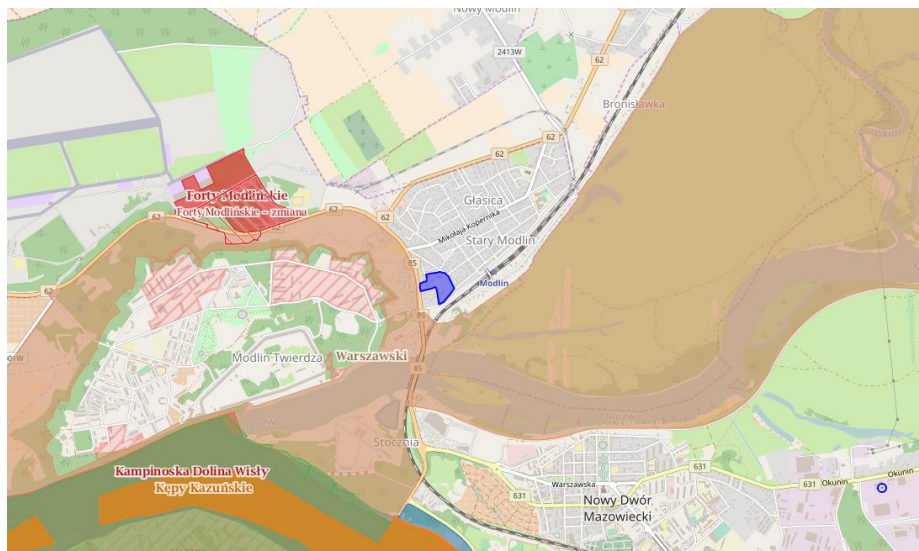
Tereny objęte projektem planu nie są położone w obrębie terenów objętych ochroną lub projektowanych do objęcia ochroną. Nie stwierdza się istotnych problemów ochrony środowiska, w odniesieniu do obszarów o wybitnych walorach przyrodniczych, w tym chronionych na podstawie ustawy o ochronie przyrody (tj. Dz. U. z 2009 r. Nr 151, poz. 1220, ze zm.), a w szczególności obszarów Natura 2000.

W przypadku wystąpienia cennych przyrodniczo obiektów, projekt planu zakłada ochronę środowiska przyrodniczego. Na obszarze objętym opracowaniem nie występują obiekty wpisane do rejestru zabytków, które podlegają przepisom odrębnym.

Do obszarów objętych ochroną przyrody w promieniu 30 km od obszaru objętego miejscowym planem należą:

Rezerваты	Odległość w (km)
<b>Kępy Kazuńskie</b>	<b>1.51</b>
Zakole Zakroczymskie	3.08
Dolina Wkry	5.46
Pomieczówek	5.96
Wikliny Wiślane	8.17
Ławice Kiełpińskie	10.37
Jabłonna	12.93
Jezioro Kiełpińskie	14.32
Bukowiec Jabłonnowski	17.08
Noskowo	17.24
Zegrze	18.37
Wieliszewskie Łęgi	19.49
Kalinowa Łąka	22.00
Łosiowe Błota - otulina	22.17
Łosiowe Błota	22.57
Las Bielański - otulina	22.95
Las Bielański	23.29
Jadwisin	24.05
Wąwóz Szaniawskiego - otulina	24.26
Wąwóz Szaniawskiego	24.49
Jadwisin - otulina	24.57
Puszcza Słupecka	26.46
Łęgi Czarnej Strugi	26.90
Wolica	28.04
Dzierżenińska Kępa	28.84
<b>Parki krajobrazowe</b>	
Nadbużański Park Krajobrazowy - otulina	27.89
<b>Parki narodowe</b>	
<b>Kampinoski Park Narodowy - otulina</b>	<b>1.42</b>
Kampinoski Park Narodowy	2.08
<b>Obszary chronionego krajobrazu</b>	
<b>Warszawski</b>	<b>0.02</b>
Nadwkrzański	10.22
Naruszewski	11.41
Nadwiślański (powiat płoński, płocki i sochaczewski)	13.72
Krysko-Joniecki	13.76
Nasielsko-Karniewski	15.59
<b>Zespoły przyrodniczo-krajobrazowe</b>	
Dębe	15.84
Dęby Młocińskie	21.18
Olszyna	26.01
<b>Natura 2000 Obszary specjalnej ochrony</b>	
<b>Dolina Środkowej Wisły PLB140004</b>	<b>1.40</b>
Puszcza Kampinoska PLC140001	4.59
Puszcza Biała PLB140007	29.82
<b>Natura 2000 Specjalne obszary ochrony</b>	
<b>Forty Modlińskie PLH140020</b>	<b>0.93</b>
<b>Kampinoska Dolina Wisły PLH140029</b>	<b>1.48</b>

Łąki Kazuńskie PLH140048	3.35
Ostoja Nowodworska PLH140043	3.93
Puszcza Kampinoska PLC140001	4.59
Dolina Wkry PLH140005	5.46
Świetliste dąbrowy i grądy w Jabłonnej PLH140045	9.23
Las Bielański PLH140041	23.28
Aleja Pachnicowa PLH140054	25.64
Łęgi Czarnej Strugi PLH140009	26.90



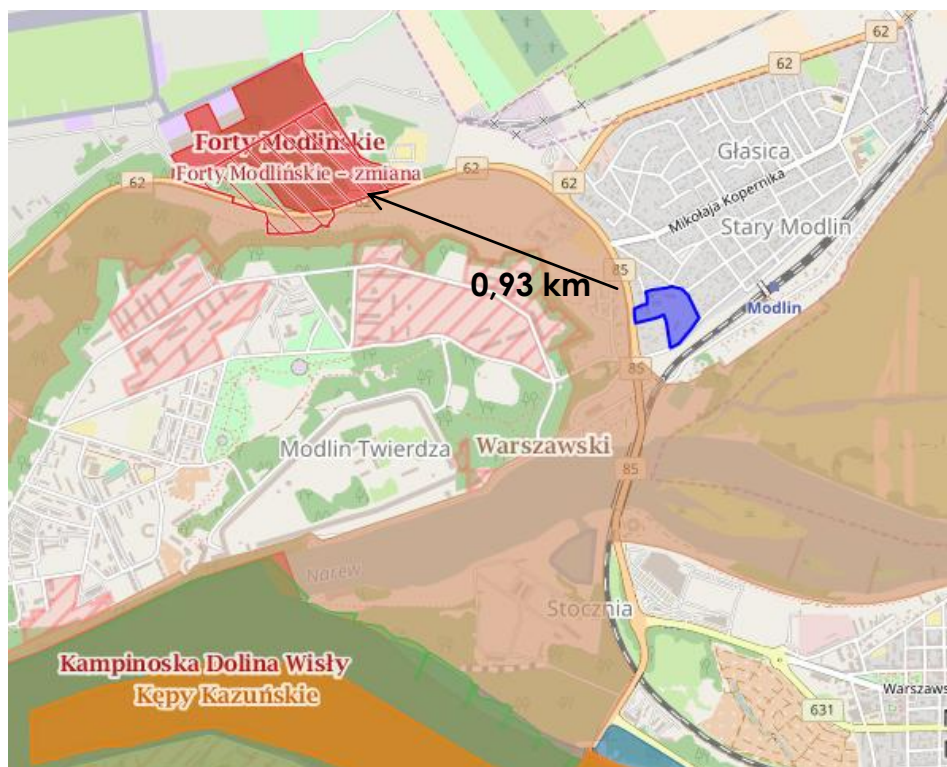
Położenie obszaru opracowania w stosunku do najbliższych form ochrony przyrody  
Źródło: Opracowanie własne na podstawie <http://geoserwis.gdos.gov.pl/mapy/>



Położenie Warszawskiego OCHK-u wobec obszaru objętego planem  
Źródło: <http://geoserwis.gdos.gov.pl/mapy/>

Najbliżej położonych obszarów Natura 2000 zaliczamy:

- obszar specjalnej ochrony ptaków PLB140004 Dolina Środkowej Wisły (ok. 1,4 km od terenu opracowania),
- dwa specjalne obszary ochrony siedlisk :
  - PLH140020 Forty Modlińskie (ok. 0,93 km),
  - PLH140029 Kampinoska Dolina Wisły (ok. 1,48 km).



Odległość obszaru opracowania do najbliższego obszaru Natura 2000 – Buczyzna Gałkowska  
Źródło: Opracowanie własne na podstawie <http://geoserwis.gdos.gov.pl/mapy/>

Projekt planu nie zawiera sformułowań zapewniającą ścisłą ochronę przyrodniczą lub krajobrazową obszarów i obiektów miejskich ze względu na brak na danym terenie obszarów objętych ochroną prawną, lub zasługujących ze względu na swe walory na ochronę. Równocześnie projekt planu nie zawiera zapisów, których treść mogłaby zagrażać tym obszarom.

Nie wykazano na terenie planu gatunków zwierząt, dla ochrony, których wyznaczono obszar **Natura 2000**. Nie wykazano także jakichkolwiek typów chronionych siedlisk przyrodniczych, a występujących w tym najbliższym obszarze Natura 2000.

Pomiędzy tym obszarem Natura 2000 a bardzo niewielkim powierzchniowo terenem opracowania nie występuje także odpowiedni korytarz ani ciąg ekologiczny mogący łączyć te obszary i poprzez sieć powiązań negatywnie oddziaływać na obszar Natura 2000. Nie stwierdzono szlaków migracji czy przemieszczania się zwierząt z Dyrektywy Siedliskowej. Wykluczone są jakiegokolwiek negatywne, znaczące oddziaływania rozstrzygnięć projektu zmiany

miejscowego planu zagospodarowania przestrzennego- w tym oddziaływania bezpośrednie, pośrednie, wtórne, skumulowane, krótkoterminowe, średnioterminowe i długoterminowe, stałe i chwilowe - na cele i przedmiot ochrony Obszarów Natura 2000.

## 9. CELE OCHRONY ŚRODOWISKA USTANOWIONE NA SZCZEBLU KRAJOWYM I WOJEWÓDZKIM

Uwarunkowania w zakresie ochrony środowiska, wynikające z dokumentów międzynarodowych, wspólnotowych, krajowych i wojewódzkich:

### Dokument wspólnotowy:

Program Działań Środowiskowych „Środowisko 2010: Nasza przyszłość, nasz wybór”. Jest to podstawowy dokument w zakresie ochrony środowiska ustanowiony przez Unię Europejską. Obszary priorytetowe obejmują zagadnienia dotyczące zmian klimatycznych, przyrody i bioróżnorodności, środowiska, zdrowia i jakości życia, zasobów naturalnych i odpadów. Cele programu opierają się na zapisach Traktatu z Maastricht, które zawierają główne zasady polityki w zakresie ochrony środowiska: zasada integrowania, „zanieczyszczający płaci”, usuwania zanieczyszczenia u źródła, zapobiegania, ochrony. Szczególną wagę przykładają się także do tematyki zmian.

Plan wypełnia założenia powyższego dokumentu poprzez wprowadzenie zakazu realizacji przedsięwzięć mogących zawsze znacząco oraz mogących potencjalnie znacząco oddziaływać na środowisko, za wyjątkiem dróg i infrastruktury technicznej, wprowadzenie wymogu stosowania bezemisyjnych lub niskoemisyjnych technologii ogrzewania. Wprowadza się również możliwość budowy dla potrzeb lokalnych źródeł energii odnawialnej przy wykorzystaniu energii słonecznej.

### Dokumenty krajowe:

1) „Polityka Ekologiczna Państwa na lata 2009 – 2012, z perspektywą do roku 2016”.

Jest to podstawowy dokument krajowy w zakresie ochrony środowiska. Nadrzędnym, strategicznym celem polityki ekologicznej państwa jest zapewnienie bezpieczeństwa ekologicznego kraju (mieszkańców, zasobów przyrodniczych i infrastruktury społecznej) i tworzenie podstaw do zrównoważonego rozwoju społeczno – gospodarczego.

Głównym celem strategicznym jest doprowadzenie do sytuacji, w której projekty dokumentów strategicznych wszystkich sektorów gospodarki będą, zgodnie z obowiązującym w tym zakresie prawem, poddawane procedurze oceny oddziaływania na środowisko i wyniki tej oceny będą uwzględniane w ostatecznych wersjach tych dokumentów.

Kierunki działań:

- wdrożenie wytycznych metodycznych dotyczących uwzględnienia w planach zagospodarowania przestrzennego wymagań ochrony środowiska i gospodarki wodnej, w szczególności wynikających z opracowań ekofizjograficznych, prognoz oddziaływania na środowisko, wraz z poprawą jakości tych dokumentów,
- wdrożenie przepisów umożliwiających przeprowadzanie strategicznej oceny oddziaływania na środowisko,
- zatwierdzenie wszystkich obszarów europejskiej sieci Natura 2000 oraz sporządzenie dla nich planów ochrony,
- wdrożenie koncepcji korytarzy ekologicznych,
- uwzględnianie obszarów narażonych na niebezpieczeństwo powodzi,
- określanie zasad ustalenia progów tzw. chłonności środowiskowej oraz pojemności przestrzennej zależnie od typu środowiska,
- wprowadzenie mechanizmów ochrony zasobów złóż kopalin przed zagospodarowaniem powierzchni uniemożliwiającym przyszłe wykorzystanie,
- uwzględnienie w planach zagospodarowania przestrzennego wyników monitoringu środowiska, w szczególności w zakresie powietrza, wód i hałasu.

#### W ramach ochrony przyrody:

Podstawowym celem jest zachowanie bogatej różnorodności biologicznej polskiej przyrody na różnych poziomach organizacji: na poziomie wewnątrzgatunkowym (genetycznym), gatunkowym oraz ponadgatunkowym (ekosystemowym), wraz z umożliwieniem zrównoważonego rozwoju gospodarczego kraju, który w sposób niekonfliktowy współistnieje z różnorodnością biologiczną.

Plan wypełnia założenia powyższego dokumentu poprzez wprowadzenie wskaźnika powierzchni biologicznie czynnej na poszczególne tereny. W planie nie występują obszary chronione przyrodniczo dlatego plan nie wprowadza dodatkowych zapisów.

## **2) Program Operacyjny Infrastruktura i Środowisko 2014-2020**

Program Infrastruktura i Środowisko to krajowy program wspierający gospodarkę niskoemisyjną, ochronę środowiska, przeciwdziałanie i adaptację do zmian klimatu, transport i bezpieczeństwo energetyczny.

Plan wypełnia założenia powyższego dokumentu poprzez wprowadzenie wymogu stosowania bezemisyjnych lub niskoemisyjnych technologii ogrzewania. Wprowadza możliwość budowy dla potrzeb lokalnych źródeł energii odnawialnej przy wykorzystaniu energii słonecznej.

#### **Dokumenty na szczeblu wojewódzkim:**

##### **1) Strategia rozwoju województwa mazowieckiego do 2030**

„Strategia rozwoju województwa mazowieckiego do 2030”, Uchwała Nr 158/13 Sejmiku Województwa Mazowieckiego z dnia 28 października 2013 r.

Jest to najważniejszy dokument programowy przygotowany przez Samorząd Województwa Mazowieckiego, określający zasady i kierunki długofalowej

koncepcji rozwoju regionu, misję rozwoju województwa, wyznaczający cele i priorytety polityki rozwoju prowadzonej na terenie regionu.

W dokumencie tym uznano, że wizją regionu, wynikającą z aktualnego stanu województwa oraz przewidywanych zmian warunków zewnętrznych jest: „Mazowsze to region spójny terytorialnie, konkurencyjny, innowacyjny z wysokim wzrostem gospodarczym i bardzo dobrymi warunkami życia jego mieszkańców”.

Plan wypełnia założenia powyższego dokumentu poprzez wprowadzenie zakazu realizacji przedsięwzięć mogących zawsze znacząco oraz mogących potencjalnie znacząco oddziaływać na środowisko, dodatkowo, za wyjątkiem dróg i infrastruktury technicznej, wprowadza nakaz przestrzegania dopuszczalnych poziomów hałasu, określonych w przepisach odrębnych.

## **2) Plan zagospodarowania przestrzennego województwa mazowieckiego**

„Plan Zagospodarowania Przestrzennego Województwa Mazowieckiego – Uchwała Sejmiku Województwa Mazowieckiego Nr 180/14 z dnia 7 2014 r.

Celem nadrzędnym w zakresie ochrony środowiska na terenie województwa jest taki kierunek rozwoju, który uwzględniając rozwój społeczny i gospodarczy zagwarantuje ochronę środowiska przyrodniczego, zarówno w zakresie kompleksowej ochrony terenów cennych przyrodniczo jak i poszczególnych elementów środowiska, czyli takie prowadzenie polityki i działań w poszczególnych sektorach gospodarki i życia społecznego, które doprowadzą do zachowania zasobów i walorów środowiska w stanie zapewniającym trwałe możliwości korzystania z nich, zarówno przez obecne jak i przyszłe pokolenia, przy zachowaniu trwałości funkcjonowania procesów przyrodniczych oraz naturalnej różnorodności biologicznej.

Zapisy planu nie wpływają na przerwanie ciągłości systemów chronionych. W celu ochrony zieleni, plan wprowadza wskaźnik powierzchni biologicznie czynnej. Teren objęty projektem planu, pozbawiony jest zasobów środowiska zasługujących na szczególniejszą ochronę, dlatego nie wprowadzono dodatkowych zapisów w tym zakresie.

## **6) Program ochrony środowiska województwa mazowieckiego na lata 2011-2014 z uwzględnieniem perspektywy do 2018 r.**

Program zatwierdzono Uchwałą Sejmiku Województwa Mazowieckiego Nr 104/12 z dnia 13 kwietnia 2012 r.

„Program ochrony środowiska województwa mazowieckiego na lata 2011-2014 z uwzględnieniem perspektywy do 2018” uwzględnia analizę i ocenę stanu środowiska, określa: - wojewódzkie cele i priorytety ochrony środowiska. W tym celu zidentyfikowanych zostało 5 obszarów priorytetowych dla Mazowsza, do których należą:

- poprawa jakości środowiska,
- racjonalne wykorzystanie zasobów naturalnych,
- ochrona przyrody,
- poprawa bezpieczeństwa ekologicznego,
- edukacja ekologiczna społeczeństwa,

oraz obszar działań dotyczący zagadnień systemowych.

Podobnie jak w przypadku dokumentów krajowych należy stwierdzić, że analizowany projekt planu zasadniczo realizuje zadania postawione przez dokumenty wojewódzkie.

Plan wypełnia założenia powyższego dokumentu poprzez wprowadzenie zakazu realizacji przedsięwzięć mogących zawsze znacząco oraz mogących potencjalnie znacząco oddziaływać na środowisko, za wyjątkiem dróg i infrastruktury technicznej. Dodatkowo wprowadza wymóg stosowania bezemisyjnych lub niskoemisyjnych technologii ogrzewania. Wprowadza również możliwość budowy dla potrzeb lokalnych źródeł energii odnawialnej przy wykorzystaniu energii słonecznej.

Podobnie jak w przypadku dokumentów krajowych należy stwierdzić, że analizowany projekt planu zasadniczo realizuje zadania postawione przez dokumenty wojewódzkie.

Zapisy projektu planu, nie są sprzeczne z przepisami ustaw Prawo ochrony środowiska i Prawo wodne, czy ustawy o ochronie przyrody, jednak w ich świetle nie powinny być umieszczane w treści planu.

**Reasumując, projekt miejscowego planu zagospodarowania przestrzennego należy ocenić pozytywnie – z punktu widzenia zarówno jego zawartości, jak i spodziewanej realizacji – w aspekcie potrzeb wynikających z obecnego i oczekiwanego stanu środowiska.**

## 10. OCENA SKUTKÓW DLA ŚRODOWISKA WYNIKAJĄCYCH Z PRZYSZŁEGO PRZEZNACZENIA TERENÓW W PROJEKCIE MIEJSCOWEGO PLANU ZAGOSPODAROWANIA PRZESTRZENNEGO MIASTA

### 10.1. W zakresie emisji zanieczyszczeń do powietrza atmosferycznego

W zakresie zaopatrzenia w energię ciepłą zakłada zaopatrzenie ze źródeł bezpiecznych ekologicznie, tj. zapewniających wysoki stopień czystości spalin – zgodnie z przepisami odrębnymi. Plan nakłada wymóg stosowania bezemisyjnych lub niskoemisyjnych technologii ogrzewania.

Tego typu ustalenia pozwolą na ograniczenie w znacznym stopniu źródła zanieczyszczenia powietrza.

**Reasumując - w takim ujęciu projekt planu może przyczynić się do polepszenia stanu czystości powietrza, wyłącznie w minimalnie ograniczonym zakresie, zarówno na obszarze objętych planem, jak i w ich otoczeniu.**

Ruch kołowy może być źródłem zanieczyszczeń powietrza na omawianym obszarze. Największe natężenie spalin występować może na drodze krajowej DK85, która leży w bezpośrednim otoczeniu omawianego obszaru.

Bezpośrednią obsługę komunikacyjną obszaru zapewniać będą drogi klasy lokalnej, dojazdowej oraz drogi wewnętrzne nie stanowiące zagrożenia wynikających z zanieczyszczeń do powietrza atmosferycznego.

## **10.2. W zakresie emisji zanieczyszczeń do wód lub do ziemi**

W zakresie zaopatrzenia w wodę plan ustala, iż zaopatrzenie dla celów bytowo-gospodarczych, przeciwpożarowych nastąpi z ogólnomiejskiej sieci wodociągowej z dopuszczeniem jej rozbudowy, przy uwzględnieniu wymogów wynikających z przepisów odrębnych. Cały obszar musi być wyposażony w sieć wodociągową. Dodatkowo wprowadza obowiązek wyposażenie sieci wodociągowej w hydranty do celów przeciwpożarowych.

W zakresie kanalizacji sanitarnej plan ustala obowiązek odprowadzanie ścieków do sieci kanalizacji ogólnomiejskiej oraz wyposażenie wszystkich terenów w sieć i urządzenia umożliwiające odprowadzanie ścieków. Plan nakazuje zachowanie istniejącej sieci z prawem jej rozbudowy.

W zakresie kanalizacji deszczowej plan ustala odprowadzanie wód opadowych do sieci kanalizacji ogólnomiejskiej oraz maksymalne zagospodarowanie wód opadowych na miejscu i odprowadzenie do ziemi, przy zachowaniu wymogów wynikających z przepisów odrębnych.

**Zapisy te wykluczają możliwość wzrostu zagrożenia wód i ziemi, powodowanego odprowadzaniem ścieków, a tym samym możliwość znaczącego oddziaływania na wody i ziemię na obszarze projektu planu.**

## **10.3. W zakresie zagrożenia odpadami i zanieczyszczenia gleby lub ziemi**

W zakresie gospodarki odpadami plan ustala obowiązek zbiórki odpadów komunalnych w wyznaczonych miejscach na terenie nieruchomości, na której są wytwarzane, zgodnie z przepisami odrębnymi. Selektywna zbiórka odpadów następować będzie z zachowaniem obowiązujących na terenie gminy regulacji w tym zakresie. Plan zakazuje tworzenia składowisk odpadów w obszarze objętym planem.

Zapisy te nie zabezpieczają obszaru opracowania i gminy (środowiska) przed zagrożeniem stwarzanym przez odpady. Zabezpieczenie takie nie leży w zakresie możliwości planu zagospodarowania ani nie jest jego funkcją.

Jakiegokolwiek inne ustalenia planu, nie zabezpieczyłyby omawianego obszaru (środowiska) przed zagrożeniem stwarzanym przez odpady. W tym zakresie gmina wykonując obowiązek, określony w ustawie o odpadach (Dz. U. nr 62/2001 poz. 628 z późniejszymi zmianami), jak i w przepisach ustawy – Prawo ochrony środowiska, powinna niezwłocznie wdrożyć zasady gospodarowania opadami określone w przepisach odrębnych.

Miasto dysponuje Regulaminem utrzymania czystości i porządku na terenie miasta Nowy Dwór Mazowiecki

Ustawa z dnia 1.07.2011 o zmianie ustawy o utrzymaniu czystości i porządku gminach oraz niektórych innych ustaw (Dz. U. Nr 152 poz. 897 z późn. zm.)

określiła szczegółowo zadania miasta i gminy oraz obowiązki właścicieli nieruchomości dotyczące utrzymania czystości i porządku.

Docelowy system unieszkodliwiania odpadów w gminie Nowy Dwór Mazowiecki (a tym samym na obszarze opracowania), zgonie z treścią Wojewódzkiego Planu Gospodarki Odpadami dla województwa mazowieckiego będzie oparty o System Gospodarki Odpadami w regionie warszawskim.

#### **10.4. W zakresie wykorzystywania zasobów środowiska i niekorzystnego przekształcania terenu**

W zakresie zasad zagospodarowania terenów plan ustala:

- realizację zabudowy zgodnie z liniami zabudowy,
- dla obiektów budowlanych lub ich fragmentów znajdujących się w pasie między drogą publiczną a linią zabudowy – możliwość rozbudowy, nadbudowy i przebudowy bez zbliżania się do drogi publicznej, z zachowaniem ustaleń niniejszego planu dotyczących zasad kształtowania zabudowy w danym terenie;
- minimalny udział powierzchni biologicznie czynnej dla terenu **MWU**: 60% powierzchni działki budowlanej,
- maksymalny udział powierzchni zabudowy dla terenu **MWU**: 20% powierzchni działki budowlanej.
- minimalny udział powierzchni biologicznie czynnej dla terenu **MW**: 50% powierzchni działki budowlanej,
- maksymalny udział powierzchni zabudowy dla terenu **MW**: 20% powierzchni działki budowlanej.

W zakresie zasad kształtowania zabudowy plan ustala że dachy nowobudowanych budynków muszą być płaskie lub o spadku do 15° z jednolitą kolorystyką.

Ważne jest aby dla terenów przeznaczonych pod zabudowę zachowywano jednorodną formę zabudowy, w tym materiałów wykończeniowych i kolorystyki dla całej działki budowlanej.

W zakresie ogrodzeń: dopuszcza się wprowadzanie wewnętrznych ogrodzeń metalowych, ażurowych pod warunkiem braku kolizji z układem komunikacji wewnętrznej.

W zakresie ochrony środowiska plan ustala:

- zakaz realizacji przedsięwzięć mogących zawsze znacząco oraz mogących potencjalnie znacząco oddziaływać na środowisko – za wyjątkiem dróg i infrastruktury technicznej;
- w zakresie ochrony akustycznej – dopuszczalne poziomy hałasu określone w przepisach odrębnych odpowiednio:
  - na terenach oznaczonych symbolami MW – jak dla terenów zabudowy mieszkaniowej wielorodzinnej.

- na terenie oznaczonym symbolem WMU – jak dla terenu zabudowy mieszkaniowej wielorodzinnej – usługowej,

Teren objęty projektem planu, pozbawiony jest zasobów środowiska zasługujących na szczególniejszą ochronę.

Tak sformułowane zapisy projektu planu kształtują i regulują w sposób właściwy wszystkie działania związane z nieprawidłowym wykorzystaniem zasobów środowiska oraz niewłaściwym przekształceniem terenu. Jakiegokolwiek inne zapisy planu w tym zakresie byłyby bezprzedmiotowe, bowiem kwestie: ochrony środowiska, korzystania ze środowiska, muszą być rozstrzygane w trybie ustaw. Plan zagospodarowania przestrzennego nie powinien powielać rozstrzygnięć, zawartych w tych aktach prawnych.

### **10.5. W zakresie emitowania hałasu i pól elektromagnetycznych**

W zakresie ochrony akustycznej dla terenów oznaczonych symbolami MW – tereny zabudowy mieszkaniowej wielorodzinnej i zamieszkania zbiorowego oraz MWU – tereny mieszkaniowo – usługowe plan nakłada obowiązek zachowania dopuszczalnych poziomów hałasu w środowisku, określonych w przepisach odrębnych.

W zakresie zasilania w energię elektryczną plan ustala, iż zasilanie będzie odbywało się z sieci energetycznej kablowej średniego i niskiego napięcia, z prawem do jej rozbudowy. Wyklucza się rozbudowę linii napowietrznych. Zakłada możliwość realizacji stacji transformatorowych, jako wbudowane w obiekty istniejące i projektowane, na podstawie zapotrzebowania mocy. przy rozbudowie sieci istniejącej i realizacji nowych stacji transformatorowych. Dla potrzeb lokalnych plan ustala możliwość budowania lokalnych źródeł energii.

W zakresie telekomunikacji plan ustala :

- obsługę z sieci istniejącej oraz projektowanej,
- obsługę abonentów realizowaną za pośrednictwem indywidualnych przyłączy na warunkach określonych w przepisach odrębnych,
- zabezpieczenie możliwości łączności alarmowej dla ochrony mieszkańców w sytuacjach szczególnych.

### **10.6. W zakresie występowania poważnych awarii**

Nadzwyczajne zagrożenie dla środowiska oraz człowieka mogą mieć miejsce w wyniku:

- prowadzenia działalności przemysłowej z użyciem substancji niebezpiecznych,
- transportu materiałów i substancji niebezpiecznych,
- celowej działalności człowieka związanej z pozbywaniem się, w sprzeczności z przepisami substancji lub materiałów niebezpiecznych.

Na terenach objętych projektem planu, nie funkcjonują obiekty lub instalacje, które mogłyby kwalifikować się do obiektów dużego (ZDR) lub zwiększonego (ZWR), ryzyka wystąpienia poważnej awarii. Projekt planu nie przewiduje także ich lokalizacji w obszarze opracowania. Toteż na obszarze objętym projektem planu nie zaistnieją zakłady, które miałyby obowiązek spełnienia warunków i wymagań, określonych w treści Tytułu IV Prawa ochrony środowiska – „Poważne awarie”, a w szczególności określonych w art. 243 – 264 tej ustawy. Zdarzenia wystąpienia poważnej awarii pozostają poza sferą miejscowego planu zagospodarowania.

## 11. OCENA SKUTKÓW REALIZACJI USTALEŃ PROJEKTU MIEJSCOWEGO PLANU ZAGOSPODAROWANIA NA CAŁOŚĆ ELEMENTÓW ŚRODOWISKA W ICH WZAJEMNYM POWIĄZANIU

Realizacja projektu planu powinna powodować poprawę stanu poszczególnych elementów środowiska lub usunięcie bądź ograniczenie istniejących uciążliwości i zagrożeń. Warunkiem powodzenia w tym zakresie, prócz ścisłego przestrzegania i egzekwowania ustaleń projektu planu.

Realizacja projektu planu nie spowoduje pogorszenia stanu poszczególnych elementów środowiska, **ani w obszarze planu, ani poza nim**. Równie istotną funkcją – prowadzącą do zachowania i wzbogacenia, a w części przywrócenia naturalnych walorów przyrodniczych i krajobrazowych obszaru, **jest funkcja ochronna**. Przyjęte cele rozwoju i zasad kształtowania przestrzeni obszaru opracowania, umożliwiają wykonywanie całości tych funkcji, we wzajemnym współdziałaniu.

### 11.1. W zakresie oceny stanu i funkcjonowania środowiska wynikającego z uwarunkowań określonych w opracowaniu ekofizjograficznym

Opracowanie ekofizjograficzne określiło następujące możliwości, a zarazem warunki zagospodarowania przestrzennego obszaru.

Niezbędne są ograniczenia w zakresie:

- ochrona wartości środowiska przyrodniczego będzie odbywała się:
  - zakaz realizacji przedsięwzięć mogących zawsze znacząco oraz mogących potencjalnie znacząco oddziaływać na środowisko – za wyjątkiem dróg i infrastruktury technicznej;
  - wprowadzenie minimalnego udziału powierzchni biologicznie czynnej,
  - zakaz wprowadzania nieoczyszczonych ścieków komunalnych i przemysłowych do ziemi i wód. Natomiast wszelkie uciążliwości związane z planowanymi działalnościami usługowymi (emisja gazów, pyłów, hałasu, promieniowania) nie powinny wykraczać poza granicę terenu, na którym prowadzona jest ta działalność.
- ochrony akustycznej – obowiązek zachowania dopuszczalnych poziomów hałasu w środowisku, określonych w przepisach odrębnych;

- energii cieplnej- wymóg stosowania bezemisyjnych lub niskoemisyjnych technologii ogrzewania;

Należy kierować się zasadą racjonalnego gospodarowania zasobami przyrody, utrzymania równowagi przyrodniczej i ochrony walorów kulturowych, zgodnie z obowiązującymi przepisami odrębnymi.

**Reasumując projekt planu uwzględnia w większości zalecenia sprecyzowane w opracowaniu ekofizjograficznym.**

### **11.2. W zakresie oceny zagrożeń dla środowiska z uwzględnieniem wpływu na zdrowie ludzi, które mogą powstawać na terenie objętym projektem planu lub innych terenach**

Zawarte w treści projektu planu ustalenia dotyczące:

- nakazu utrzymania ustalonego planem wskaźnika powierzchni biologicznie czynnej,
- wprowadzenie ochrony akustycznej,
- zakazu realizacji przedsięwzięć mogących zawsze znacząco oraz mogących potencjalnie znacząco oddziaływać na środowisko,
- obowiązku przestrzegania zasad określonych w przepisach o utrzymaniu czystości i porządku,
- wymóg stosowania bezemisyjnych lub niskoemisyjnych technologii ogrzewania,
- możliwość budowy dla potrzeb lokalnych źródeł energii odnawialnej przy wykorzystaniu energii słonecznej,
- wyposażenie wszystkich terenów w sieć wodociągową,
- wyposażenie wszystkich terenów w sieć i urządzenia umożliwiające odprowadzania ścieków,
- zakaz tworzenia składowisk odpadów w obszarze objętym planem,
- obowiązek zbiórki i gromadzenia odpadów w wyznaczonych miejscach na terenie nieruchomości, na której są wytwarzane, zgodnie z przepisami odrębnymi,
- selektywną zbiórkę odpadów, z zachowaniem obowiązujących na terenie miasta regulacji w tym zakresie

wraz z pozostałymi zapisami projektu planu – ograniczają w istotnym stopniu całość zagrożeń w środowisku, a tym samym wykluczają ich ewentualny, ujemny wpływ na zdrowie ludzi.

## **12. PRZEWIDYWANE ZNACZĄCE ODDZIAŁYWANIE**

Stopień zachowania wartości przyrodniczych obszaru objętego zmianą planu powinien stanowić głównie kryterium ochrony prawidłowości ustaleń z punktu widzenia środowiska przyrodniczego. Dlatego też w prognozie zwrócono uwagę na

proponowane formy użytkowania terenu i zapisy regulujące możliwość działań, a zwłaszcza ochrony środowiska przyrodniczego.

W celu pełnego określenia skutków realizacji ustaleń planu na środowisko przyrodnicze, należy zidentyfikować charakter – siłę oddziaływań, zakres czasowy i trwałość negatywnych oraz pozytywnych oddziaływań projektu planu w trakcie realizacji przedsięwzięć wskazanych w projekcie oraz na etapie późniejszej ich eksploatacji.

### **Przekształcenie użytkowania terenu**

Skutkiem uchwalenia planu będzie zmiana przeznaczenia terenu na funkcję mieszkaniową.

Obecnie obszar ma charakter terenu zainwestowanego z obiektami przemysłowo-usługowymi. Zmiana ustaleń będzie zgodna ze Studium uwarunkowań i kierunków zagospodarowania przestrzennego Miasta Nowy Dwór Mazowiecki.

### **Ocena przewidywanych oddziaływań**

#### **Obszary Natura 2000:**

Na obszarze planu nie występują obszary Natura 2000. W odległości ok 0,9 km znajduje się obszar Forty Modlińskie PLH140020.

Analiza materiałów opracowanych dla „Fortów Modlińskich” oraz ustaleń planu wskazuje, że mpzp nie będzie bezpośrednio oddziaływał na położony w sąsiedztwie obszar Natura 2000. Największym zagrożeniem tego obszaru są: regulacja koryta rzeki, a w szczególności jej kaskadyzacja, zanieczyszczenie wód, niszczenie lasów nadrzecznych, płoszenie ptaków w okresie lęgowym.

Realizacja mpzp nie przyczyni się do rozwoju inwestycji mogących wpłynąć na ukształtowanie koryta Narwi, zanieczyszczenie rzeki, stan i funkcjonowanie łągów oraz innych leśnych zbiorowisk nadrzecznych, a także innych działań, które mogą szkodzić ptakom. Jednocześnie plan miejscowy określa szereg rozwiązań, które powinny przyczynić się do ograniczenia jego wpływu na stan wód powierzchniowych i podziemnych. Na tej podstawie można stwierdzić, że ustalenia mpzp nie będą miały wpływu na obszar Natura 2000.

Ocenia się przedstawione rozwiązania nie będą bezpośrednio oddziaływać na środowisko przyrodnicze uwzględniając istniejące uwarunkowania przyrodniczo-krajobrazowe.

Obszar natura 2000 znajduję się w znacznej odległości od terenu planu, dlatego nie przewiduje się oddziaływania na te tereny (oddziaływanie obojętne).

Projekt planu nie narusza istotnego z punktu widzenia przyrodniczego zróżnicowania ekosystemów o szczególnej wartości przyrodniczej ani występujących tu gatunków roślin i zwierząt. Stwierdza się, że planowane

zagospodarowanie terenu nie będzie zakłócać równowagi środowiska w aspekcie zachowania różnorodności biologicznej.

#### **Bioróżnorodność:**

- oddziaływanie obojętne czyli brak oddziaływania na przyrodniczą różnorodność biologiczną ze względu na inwestowanie na terenie nie posiadającym szczególnych wartości przyrodniczych, ustalenia planu nie naruszają zatem takich wartości,
- oddziaływanie pozytywne- wprowadzono obowiązek zachowania części obszaru biologicznie czynnego.

#### **Rośliny, zwierzęta:**

- oddziaływanie negatywne mało znaczące (przeciętne), bezpośrednie, średnioterminowe – w wyniku budowy nowych obiektów budowlanych niewątpliwie pogorszy warunki bytowania gatunków pospolitych –ptaków, ssaków i owadów – oddziaływanie może zostać zminimalizowane poprzez wprowadzenie dodatkowych elementów kompozycji zieleni, co może poprawić standard bytowania organizmów,
- oddziaływanie skumulowane, stałe – kumulacja różnego typu negatywnego oddziaływania prowadzi do powstania uciążliwości charakterystycznych dla funkcjonowania terenów zurbanizowanych, których negatywne oddziaływanie na warunki siedliskowe na sąsiednich terenach ograniczane jest naturalną odpornością środowiska na degradację.

#### **Powietrze i klimat**

- oddziaływanie negatywne mało znaczące (przeciętne), bezpośrednie, krótkoterminowe, chwilowe- emisja zanieczyszczeń ze spalania paliw podczas procesu budowy obiektów i budowli;
- oddziaływanie obojętne-ze względu na zapisy dt. wymogu stosowania bezemisyjnych lub niskoemisyjnych technologii ogrzewania, nie przewiduje się negatywnego wpływu na powietrze i klimat.

#### **Wpływ planowanej inwestycji na klimat oraz klimatu na trwałość inwestycji:**

- Analizowane zmiany mają charakter lokalny. Skala zmian i ich usytuowanie oraz wielkość nie wpłynę na klimat i jego zmiany.
- Wpływ zmian klimatów na trwałość przedsięwzięcia jest nieistotny, wynika to zarówno z położenia planowanych terenów budowlanych, ich wielkości oraz prognozowanych zmian klimatu.
- Adaptacja inwestycji do zmian klimatu nie jest wymagana.

#### **Wody**

W wyniku realizacji założeń planu mogą powstać odpady komunalne i zbliżone do komunalnych z całego obszaru opracowania (w tym też pochodzące z utrzymania czystości w przestrzeniach publicznych), odpady materiałów budowlanych,

powstające w trakcie realizacji obiektów oraz odpady nadkładów ziemnych (w tym humus).

- oddziaływanie negatywne mało znaczące (przeciętne), bezpośrednie, długoterminowe, stałe – niewielki wpływ na warunki gruntowo-wodne, zwiększone zapotrzebowanie na wodę w terenach nowej zabudowy. Potencjalnym zagrożeniem jest możliwość zanieczyszczenia gruntu, wód powierzchniowych i podziemnych ściekami komunalnymi, substancjami ropopochodnymi. Oddziaływanie może zostać zminimalizowane poprzez sprawne działanie systemu odprowadzania i oczyszczania ścieków oraz systemu zbierania, gromadzenia i utylizacji odpadów,
- oddziaływania pozytywne, silne, bezpośrednie, długoterminowe, stałe – wprowadzenie zapisów dt. obsługi terenów z infrastruktury wodociągowo-kanalizacyjnej minimalizujące negatywne oddziaływania na środowisko w terenach przeznaczonych do zainwestowania.

### **Zasoby naturalne**

- oddziaływanie obojętne – nie identyfikuje się skutków dla środowiska wynikających z działań ingerencji w litosferę w celach pozyskania zasobów naturalnych, ze względu na funkcje przewidziane w obszarze planu.

### **Powierzchnia ziemi**

- oddziaływanie obojętne czyli brak oddziaływania – nie identyfikuje się skutków dla środowiska wynikających w ingerencję powierzchni ziemi. Obszar opracowania wcześniej był już zainwestowany jako tereny przemysłowo-usługowe.

### **Krajobraz**

- oddziaływanie pozytywne, bezpośrednie, długoterminowe, stałe – poprawa walorów estetycznych terenu.

Realizacja ustaleń planu nie spowoduje znaczącego przekształcenia krajobrazu ze względu na to, iż teren nie był terenem otwartym, niezabudowanym (występują na nim obiekty przemysłowo-usługowe, w części opuszczone). Teren jest nieuporządkowany, zaś ustalenia planu wprowadzą możliwość zabudowy, odpowiedniego zagospodarowania i uporządkowania terenu.

### **Zabytki**

- oddziaływanie pozytywne – obowiązuje zachowanie fragmentu nasypu Fortu Ostrołęckiego w zasięgu pokazanym na rysunku planu. Plan wprowadza zakaz robót ziemnych i dokonywania zmian w rejonie pozostałości nasypu Fortu Ostrołęckiego, natomiast na pozostałym obszarze realizacja robót ziemnych po przeprowadzeniu badań archeologicznych w formie nadzorów. W zagospodarowaniu terenów 2MW i 3MW należy uwzględnić kierunki ekspozycji nasypów byłego Fortu Ostrołęckiego.

## Ludzie

- oddziaływanie obojętne- nie stwierdza się szczególnie negatywnego wpływu ustaleń projektu planu na zdrowie i życie ludzi, ze względu zakaz lokalizacji przedsięwzięć mogących mieć zawsze znacząco oraz potencjalnie znacząco oddziaływać na środowisko.
- oddziaływanie pozytywne, silne, bezpośrednie, stałe – może wynikać z: zaspokojenia potrzeb mieszkaniowych. Wprowadza się również obowiązek zachowania dopuszczalnych poziomów hałasu, wyposażenie wszystkich terenów w sieć wodociągową, wyposażenie wszystkich terenów w sieć i urządzenia umożliwiające odprowadzania ścieków, wymóg stosowania bezemisyjnych lub niskoemisyjnych technologii ogrzewania.

## Oddziaływanie chwilowe

Może wystąpić jednak negatywne oddziaływanie o charakterze chwilowym – emisja hałasu oraz zanieczyszczeń do powietrza, gleby i wody która wystąpi podczas realizacji nowego zagospodarowania, głównie w formie zakłóceń akustycznych związanych z robotami budowlanymi i ruchem ciężkich pojazdów po budowie.

## **13. PROPOZYCJA ROZWIĄZAŃ ZAPOBIEGAWCZYCH, OGRANICZAJĄCYCH I KOMPENSACYJNYCH**

W projekcie planu zawarte są rozwiązanie eliminujące i ograniczające oddziaływanie na środowisko:

- w zakresie ochrony przyrody,
- w zakresie wód powierzchniowych i podziemnych,
- w zakresie ochrony powietrza przed zanieczyszczeniami.

Ustalenia w sposób kompleksowy odnoszą się do problematyki ochrony środowiska na jego obszarze. W szczególności wprowadzają zapisów zmierzających do ograniczenia emisji zanieczyszczeń powietrza związanych z zabudową mieszkaniową, usługową, ochrony wód podziemnych i wód powierzchniowych przed zanieczyszczeniami poprzez prawidłowe odprowadzanie ścieków i usuwanie odpadów, jak również wprowadzając zapisy dotyczące ochrony akustycznej .

Oddziaływanie negatywne mało znaczące (przeciętne),ustaleń projektu dokumentu stwierdzono w przypadku wpływu realizacji na roślinność, zwierzęta i wody, a w przypadku pozostałych elementów środowiska stwierdzono oddziaływania obojętne lub pozytywne.

Jako działania zapobiegawcze, ograniczające i kompensacyjne negatywnych oddziaływań realizacji projektu studium proponuje się:

- 1) wymóg stosowania bezemisyjnych lub niskoemisyjnych technologii ogrzewania.
- 2) wprowadzanie wskaźnika powierzchni biologicznie czynnej,

- 3) obowiązek zbiórki odpadów, w tym segregacja odpadów,
- 4) ochrona akustyczna zgodnie z przepisami odrębnymi,
- 5) zakaz realizacji przedsięwzięć mogących zawsze znacząco i potencjalnie znacząco oddziaływać na środowisko.

#### **14. ROZWIĄZANIA ALTERNATYWNE DO ROZWIĄZAŃ ZAWARTYCH W PLANIE**

Podstawowym wyznacznikiem przy wprowadzaniu nowych elementów zagospodarowania do środowiska, winno być zachowanie właściwych proporcji między terenami zurbanizowanymi a otwartymi, jak również zachowanie ciągłości terenów otwartych oraz przyjęcie i zrealizowanie takich rozwiązań funkcjonalnych i przestrzennych, które umożliwiają zachowanie wartości środowiska lub zminimalizowanie niekorzystnych zmian. Analizując całokształt zagadnień przyrodniczych w opracowywanym projekcie planu można stwierdzić, iż projektowane zamierzenia uwzględniają w znacznym stopniu zasady ochrony środowiska, wykluczając możliwość powstawania poważnego negatywnego oddziaływania na środowisko.

Naczelną – przeważającą funkcją obszaru opracowania będzie funkcja mieszkaniowa wielorodzinna. Nie istnieją powody, aby ta – podstawowa funkcja obszaru, została zastąpiona innymi – przeciwnie należałoby dążyć do jej rozwoju.

Reasumując, obszar ten, jest predysponowany do sytuowania w jego granicach form działalności mieszkaniowej oraz mieszkaniowo-usługowej. Zostaną również podjęte prace związane z odpowiednim zachowaniem i zagospodarowaniem występujących terenów zieleni. Będzie to racjonalne wykorzystanie istniejących obiektów, które w Studium Miasta Nowy Dwór zostały przeznaczone na cele zabudowy mieszkaniowej o charakterze intensywnym.

Wprowadzenie funkcji mieszkaniowej oraz mieszkaniowo-usługowej w dogodnych dla nich terenach, nie wyklucza obecności funkcji ochronnych na tychże terenach, bowiem wprowadzenie nowych funkcji, może przebiegać wyłącznie bez szkody dla środowiska zarówno obszaru planu jak i terenów położonych w jego sąsiedztwie, a także w szerszym regionie.

Ze względu na wygaśnięcie przemysłowego charakteru nieruchomości o nr ewid. 73/11, 73/13, 73/14, 73/9, 73/10, 72/2,73/6 oraz po analizie rynku nieruchomości, oraz zgłoszeniu gotowości do realizacji zespołu zabudowy mieszkaniowej wielorodzinnej, która zgodna jest z ustaleniami Studium uwarunkowań i kierunków miasta- nie wprowadza się rozwiązań alternatywnych.

Zaproponowane w projekcie planu założenia są optymalne z punktu widzenia prawidłowości rozwiązań planistycznych, ze względu na występującą zabudowę mieszkaniową w otoczeniu obszaru planu. Zapisy planu wpłyną również na

uporządkowanie terenu i wprowadzenie ochrony walorów kulturowych (pozostałości fortu Ostrołęckiego).

W poszczególnych komponentach środowiska, uwzględniono słabe punkty oraz metody minimalizacji niekorzystnych skutków realizacji założeń projektowanego dokumentu dla środowiska, z uwzględnieniem celu i skutków dla środowiska.

## 15. TRANSGRANICZNE ODDZIAŁYWANIE NA ŚRODOWISKO

Według Konwencji o ocenach oddziaływania na środowisko w kontekście transgranicznym (Espoo dnia 25 lutego 1991 r. (Dz. U. z 1999 r. Nr 96, poz. 1110) oraz Ustawy Prawo Ochrony Środowiska inwestycje zlokalizowane blisko granic państwa (jak również te realizowane dalej, ale ze względu na rozmiar przedsięwzięcia mogące powodować znaczące emisje lub zmiany w środowisku) powinny podlegać specjalnej analizie.

Analizowany teren nie jest położony w obszarze przygranicznym, a realizacja zainwestowania nie powoduje żadnych konsekwencji dla ewentualnych skutków środowiskowych, których charakter mógłby posiadać znaczenie transgraniczne. Skala przedsięwzięć zaproponowanych do realizacji ma charakter lokalny.

Realizacja ustaleń planu nie spowoduje możliwości wystąpienia transgranicznego oddziaływania na środowisko pochodzącego z terytorium Rzeczypospolitej Polskiej i nie ma potrzeby przeprowadzania postępowania dotyczącego transgranicznego oddziaływania na środowisko.

## 16. METODY MONITORINGU ORAZ CZĘSTOTLIWOŚCI JEJ PRZEPROWADZENIA

Proponuje się objąć analizą skutków realizacji ustaleń planu, a –później „monitoringiem” określonym w art. 55 ust. 3 pkt. 5 Ustawy z dnia 3 października 2008r. o udostępnianiu informacji o środowisku i jego ochronie, udziale społeczeństwa w ochronie środowiska oraz o ocenach oddziaływania na środowisko, następujące parametry:

- zachowanie powierzchni biologicznie czynnej,
- ilość ścieków odprowadzanych do sieci kanalizacji sanitarnej,
- ilość odpadów,
- klimat akustyczny.

W zakresie monitoringu poszczególnych elementów środowiska odpowiedzialne są jednostki i instytucje związane z gospodarką wodną, zarządy dróg, starostwa powiatowe, urzędy wojewódzkie, a w zakresie ochrony przyrody Regionalna Dyrekcja Ochrony Środowiska, Wojewódzki Inspektorat Ochrony Środowiska oraz jednostki wspomagające, zatrudniające ekspertów w dziedzinie ochrony środowiska, np. RZGW i inne.

Monitorowanie realizacji planu – stosownie do obowiązującego prawa, należy do obowiązków zarówno Burmistrza jak i Rady. Zakres obowiązków tych organów w tym przedmiocie, tryb postępowania, terminy itp. określa art. 32 ustawy z dnia 27 marca 2003 r. o planowaniu i zagospodarowaniu przestrzennym (t.j. Dz. U. z 2017 r. poz. 1073). Stanowi on m.in., że:

- w celu oceny aktualności planu wójt, burmistrz dokonuje analizy zmian w zagospodarowaniu przestrzennym, ocenia postępy w opracowywaniu planów miejscowych,
- Wójt, burmistrz przekazuje Radzie wyniki powyższych analiz po uzyskaniu opinii właściwej komisji urbanistyczno-architektonicznej, **co najmniej raz w czasie kadencji rady**. Rada podejmuje uchwałę w sprawie aktualności studium i planów miejscowych, a w przypadku uznania ich za nieaktualne, w całości lub w części, podejmuje działania określone w treści powołanej powyżej ustawy.

## 17. STRESZCZENIE W JĘZYKU NIESPECJALISTYCZNYM

Celem wykonania Prognozy była analiza i ocena ewentualnych skutków środowiskowych związanych z realizacją miejscowego planu zagospodarowania przestrzennego oraz określenie jego wpływu na poszczególne komponenty środowiska, a także stwierdzenie, czy w należyty sposób został uwzględniony w ocenianym dokumencie interes środowiska przyrodniczego i kulturowego oraz zdrowie i życie ludzi.

W Prognozie opisano charakterystykę przyrodniczą. Przedstawiono stan środowiska: zasoby przyrody, wody powierzchniowe i podziemne, gleby, stan powietrza atmosferycznego.

Porównano, czy zapisy zawarte w miejscowym planie są zgodne z zapisami innych dokumentów wyższego szczebla.

W Prognozie omówiono potencjalne zmiany stanu środowiska oraz skutki gospodarcze i społeczne w przypadku braku realizacji zapisów zawartych w projekcie planu. W dalszym etapie dokonano analizy przewidywanych oddziaływań na środowisko związanych z realizacją inwestycji przedstawionej w planie.

Przedmiotem oceny w niniejszej prognozie są ustalenia zawarte w projekcie miejscowego planu zagospodarowania przestrzennego dla części miasta Nowy Dwór Mazowiecki, (Modlin Górka).

Na niewielkim fragmencie obszaru, pozostającym w granicach projektu planu, nie występują obiekty lub tereny objęte prawnymi formami ochrony przyrody. Teren ten nie wchodzi także w granice obszarów NATURA-2000.

Wprowadzone zostaną funkcje przewidziane w Studium uwarunkowań i kierunków zagospodarowania przestrzennego miasta – czyli tereny o dominującej funkcji mieszkaniowej o charakterze intensywnym oraz elementów komunikacji.

Ze względu na wygaśnięcie przemysłowego charakteru nieruchomości o nr ewid. 73/11, 73/13, 73/14, 73/9, 73/10, 72/2,73/6 oraz po analizie rynku nieruchomości, zgłoszono gotowość do realizacji zespołu zabudowy mieszkaniowej wielorodzinnej.

Podstawowym założeniem dla opracowywanego planu jest stworzenie terenów zabudowy mieszkaniowej MW oraz terenów mieszkaniowo- usługowych MU.

Zmienia się przeznaczenie na całości terenu z terenów o charakterze produkcyjno-usługowym na tereny mieszkaniowe. W rejonie obszarów objętych opracowaniem, nie stwierdza się dynamicznych zmian w środowisku na skutek planowanej inwestycji, ze względu na wcześniejsze zagospodarowanie terenu. Obszar nie jest terenem otwartym. Również występujące tereny zabudowane i zainwestowane wokół terenu opracowania sprzyja zmianie przeznaczenia terenu na zabudowę mieszkaniową oraz mieszkaniowo-usługową, dlatego uznaje się, że przeznaczenie terenu pod zabudowę jest zasadne.

W przypadku braku realizacji sporządzanego planu przewiduje się, że nie nastąpią negatywne skutki dla środowiska, ale teren nie zostałby uporządkowany i zagospodarowany. Brak realizacji założeń projektu planu, uniemożliwi wprowadzenie funkcji mieszkaniowej.

Realizacja ustaleń projektu planu nie spowoduje negatywnego oddziaływania na środowisko w związku z zapisami, jakie zostały nałożone na tereny zabudowy mieszkaniowej i mieszkaniowo-usługowej.

Nie stwierdza się szczególnie negatywnego wpływu ustaleń projektu planu na zdrowie i życie ludzi, ze względu na zakaz lokalizacji przedsięwzięć mogących mieć zawsze znacząco oraz potencjalnie znacząco oddziaływać na środowisko. Wprowadza się również obowiązek zachowania dopuszczalnych poziomów hałasu. W celu zmniejszenia i ograniczenia oddziaływań na środowisko przyrodnicze w projekcie planu zaproponowano następujące rozwiązania: prowadzenie uporządkowanej gospodarki odpadowej i ściekowej, możliwość wykorzystywania odnawialnych źródeł energii, ochrona zasobów środowiska przyrodniczego na podstawie przepisów odrębnych, itp.

Można stwierdzić, że zakres przewidywanych przekształceń środowiska spowodowanych realizacją ustaleń projektu planu mieścić się będzie w dopuszczalnych granicach. Ustalenia projektu planu uwzględniają zasady ochrony i kształtowania środowiska, jak również rozwój społeczno – gospodarczy.

## 18. INFORMACJA O RODZAJACH DOKUMENTÓW UWZGLĘDNIONYCH PRZY SPORZĄDZANIU PROGNOZY

Prognozę sporządzono w oparciu o:

1. Studium uwarunkowań i kierunków zagospodarowania przestrzennego miasta Nowy Dwór Mazowiecki.
2. J. Kondracki, Geografia Polski. Mezoregiony fizyczno-geograficzne, PWN, Warszawa, 1994.
3. Strategia rozwoju społeczno -gospodarczego Miasta Nowy Dwór Mazowiecki do roku 2015.
4. Lokalny Plan Rozwoju Miasta Nowy Dwór Mazowiecki na lata 2007-2015 z Rozszerzona Prognozą do roku 2020.
5. Program rewitalizacji Miasta Nowy Dwór Mazowiecki na lata 2016 – 2023.
6. Gminnej Ewidencji Zabytków Miasta Nowy Dwór Mazowiecki.
7. Streszczenie nietechniczne raport o oddziaływaniu przedsięwzięcia na środowisko-Przebudowa i rozbudowa bocznic kolejowej ze stacji kolejowej Modlin oraz budowa stacji/przystanku kolejowego na terenie Portu Lotniczego w Modlinie.
8. Sprawozdanie z badań nietoperzy na Lotnisku Warszawa/Modlin i na terenach przyległych w roku 2012 wraz z wynikami telemetrii z roku 2013.
9. Wpływ budowy lotniska Modlin i infrastruktury wokół na środowisko naturalne.
10. Aktualizacja Programu Ochrony Środowiska dla powiatu nowodworskiego na lata 2012 – 2015z perspektywą do 2019 roku.
11. Plan Gospodarki Odpadami Dla Miasta Nowy Dwór Mazowiecki na lata 2010-2013 z perspektywą do 2017. Aktualizacja.
12. Prognoza oddziaływania na środowisko skutków realizacji Planu Gospodarki Odpadami dla miasta Nowy Dwór Mazowiecki na lata 2010-2013 z perspektywą do 2017 aktualizacja.
13. Plan rozwoju Lokalnego Powiatu Nowodworskiego na lata 2004-2013.
14. Plan Zagospodarowania Przestrzennego Województwa Mazowieckiego.
15. Strategia Rozwoju Województwa Mazowieckiego.
16. Regionalny Program Operacyjny Województwa Mazowieckiego 2007-2013.
17. Program Ochrony Środowiska Województwa Mazowieckiego na lata 2007-2010 z uwzględnieniem perspektywy do 2014 r.
18. Program zwiększania lesistości dla Województwa Mazowieckiego do roku 2020.
19. Wojewódzkiego Planu Gospodarki Odpadami dla Mazowsza na lata 2012 – 2017 z uwzględnieniem lat 2018 – 2023.
20. Mapa hydrograficzna.
21. Monitoring jakości wód podziemnych w województwie mazowieckim w 2015 roku.
22. Program bezpieczeństwa powodziowego w dorzeczu Wisły Środkowej – założenia”- Warszawa 2011.
23. Zagospodarowanie przestrzenne dolin rzecznych a zagrożenie powodziowe województwa mazowieckiego, Mazowieckie Biuro Planowania Regionalnego w Warszawie.
24. Zestawienie punktów badawczych wód podziemnych w sieci krajowej na terenie województwa mazowieckiego wraz z oceną jakości w 2015.
25. Twierdza Modlin – Przewodnik historyczny z mapą- Piotr Oleńczak. Wydawnictwo Raid, Warszawa 2012.

### OŚWIADCZENIE AUTORA PROGNOZY

Zgodnie z art. 74a ust. 2 Ustawy z dnia 3 października 2008 r. o udostępnianiu informacji o środowisku i jego ochronie, udziale społeczeństwa w ochronie środowiska oraz ocenach oddziaływania na środowisko (Dz. U. z 2016 r. poz. 353) oświadczam, że będąc autorem Prognozy do projektu miejscowego planu zagospodarowania przestrzennego dla części miasta Nowy Dwór Mazowiecki, posiadam wiedzę w tym zakresie, wg art. 74a ust. 2 pkt 2. Jestem świadoma odpowiedzialności karnej za złożenie fałszywego oświadczenia.

Łódź, 7 lipca 2017 r.

Wioletta Izdebska

